



ประกาศเทศบาลตำบลเจดีย์แม่ครัว  
เรื่อง ปรับปรุงแผนอัตรากำลัง ๓ ปี ประจำปีงบประมาณ พ.ศ. ๒๕๖๔ - ๒๕๖๖ ครั้งที่ ๒

ด้วยเทศบาลตำบลเจดีย์แม่ครัว ได้ประกาศใช้แผนอัตรากำลัง ๓ ปี (ปีงบประมาณ พ.ศ. ๒๕๖๔ - ๒๕๖๖) ลงวันที่ ๓๐ กันยายน ๒๕๖๓ โดยมีผลบังคับใช้ตั้งแต่วันที่ ๑ ตุลาคม ๒๕๖๓ เป็นต้นไป แล้วนั้น เนื่องจากคณะกรรมการพนักงานเทศบาลจังหวัดเชียงใหม่ ได้มีประกาศคณะกรรมการพนักงานเทศบาลจังหวัดเชียงใหม่ เรื่อง หลักเกณฑ์และเงื่อนไขเกี่ยวกับโครงสร้างการแบ่งส่วนราชการ วิธีการบริหาร และการปฏิบัติงานของพนักงานเทศบาล และกิจการอันเกี่ยวกับการบริหารงานบุคคลในเทศบาล (ฉบับที่ ๔) พ.ศ. ๒๕๖๔ และประกาศคณะกรรมการพนักงานเทศบาลจังหวัดเชียงใหม่ เรื่อง กำหนดกอง สำนัก หรือส่วนราชการที่เรียกชื่ออย่างอื่นของเทศบาล พ.ศ. ๒๕๖๔ โดยให้เทศบาลดำเนินการปรับปรุงแผนอัตรากำลัง ๓ ปี ให้เป็นไปตามหลักเกณฑ์ที่กำหนดของประกาศคณะกรรมการพนักงานเทศบาลจังหวัดเชียงใหม่ดังกล่าว

ดังนั้น เพื่อให้แผนอัตรากำลัง ๓ ปี ประจำปีงบประมาณ พ.ศ. ๒๕๖๔ - ๒๕๖๖ ของเทศบาลตำบลเจดีย์แม่ครัวเป็นไปตามประกาศหลักเกณฑ์ดังกล่าว อาศัยอำนาจตามความในข้อ ๑๔ แห่งประกาศคณะกรรมการพนักงานเทศบาลจังหวัดเชียงใหม่ เรื่อง หลักเกณฑ์และเงื่อนไขเกี่ยวกับการบริหารงานบุคคลของเทศบาล ลงวันที่ ๒๙ พฤศจิกายน ๒๕๔๕ รวมทั้งแก้ไขเพิ่มเติม ประกาศคณะกรรมการพนักงานเทศบาลจังหวัดเชียงใหม่ เรื่อง หลักเกณฑ์และเงื่อนไขเกี่ยวกับโครงสร้างการแบ่งส่วนราชการ วิธีการบริหาร และการปฏิบัติงานของพนักงานเทศบาล และกิจการอันเกี่ยวกับการบริหารงานบุคคลในเทศบาล (ฉบับที่ ๔) พ.ศ. ๒๕๖๔ และประกาศคณะกรรมการพนักงานเทศบาลจังหวัดเชียงใหม่ เรื่อง กำหนดกอง สำนัก หรือส่วนราชการที่เรียกชื่ออย่างอื่นของเทศบาล พ.ศ. ๒๕๖๔ ประกอบกับมติคณะกรรมการพนักงานเทศบาลจังหวัดเชียงใหม่ ในการประชุมครั้งที่ ๓/๒๕๖๔ เมื่อวันที่ ๑๙ มีนาคม ๒๕๖๔ เทศบาลตำบลเจดีย์แม่ครัว จึงประกาศปรับปรุงแผนอัตรากำลัง ๓ ปี ประจำปีงบประมาณ พ.ศ. ๒๕๖๔ - ๒๕๖๖ ครั้งที่ ๒ เพื่อเป็นแนวทางในการวางแผนกำลังคนต่อไป

จึงประกาศให้ทราบโดยทั่วกัน

ประกาศ ณ วันที่ ๕ เมษายน พ.ศ. ๒๕๖๔

(นายดวงเด่น ศรีบุรี)

ปลัดเทศบาล ปฏิบัติหน้าที่

นายกเทศมนตรีตำบลเจดีย์แม่ครัว



# แผนอัตรากำลัง ๓ ปี

เทศบาลตำบลเจดีย์แม่ครัว  
อำเภอสันทราย จังหวัดเชียงใหม่  
ประจำปีงบประมาณ พ.ศ. ๒๕๖๔ - ๒๕๖๖  
(ฉบับปรับปรุง)

## คำนำ

เทศบาลตำบลเจดีย์แม่ครัว ได้มีการจัดทำแผนอัตรากำลัง ๓ ปี โดยมีโครงสร้างการแบ่งงาน และระบบงาน การกำหนดตำแหน่ง การจัดอัตรากำลังให้เหมาะสมกับอำนาจหน้าที่ของเทศบาล ตามพระราชบัญญัติเทศบาล พ.ศ. ๒๔๙๖ และแก้ไขเพิ่มเติมถึงฉบับที่ ๑๔ พ.ศ. ๒๕๖๒, ตามพระราชบัญญัติกำหนดแผนและขั้นตอนการกระจายอำนาจให้องค์กรปกครองส่วนท้องถิ่น พ.ศ. ๒๕๔๒, ประกาศคณะกรรมการกลางพนักงานเทศบาล เรื่อง มาตรฐานทั่วไปเกี่ยวกับอัตรากำลังและมาตรฐานของตำแหน่ง ลงวันที่ ๒๒ พฤศจิกายน ๒๕๔๔ และ (ฉบับที่ ๒) พ.ศ. ๒๕๕๘ ลงวันที่ ๔ กันยายน ๒๕๕๘, ประกาศคณะกรรมการพนักงานเทศบาลจังหวัดเชียงใหม่ เรื่อง หลักเกณฑ์และเงื่อนไขเกี่ยวกับโครงสร้างการแบ่งส่วนราชการ วิธีการบริหาร และการปฏิบัติงานของพนักงานเทศบาล และกิจการอันเกี่ยวกับการบริหารงานบุคคลในเทศบาล (ฉบับที่ ๔) พ.ศ. ๒๕๖๔ และประกาศคณะกรรมการพนักงานเทศบาลจังหวัดเชียงใหม่ เรื่อง กำหนดกอง สำนัก หรือส่วนราชการที่เรียกชื่ออย่างอื่นของเทศบาล พ.ศ. ๒๕๖๔ เพื่อให้คณะกรรมการพนักงานเทศบาลจังหวัดเชียงใหม่ใช้ตรวจสอบการกำหนดตำแหน่ง การใช้ตำแหน่งพนักงานเทศบาลให้มีความเหมาะสม ทั้งยังใช้เป็นแนวทางในการดำเนินการวางแผนการใช้อัตรากำลัง การพัฒนาบุคลากรของเทศบาลให้ถูกต้องเหมาะสมอีกด้วย

เทศบาลตำบลเจดีย์แม่ครัว จึงได้มีการจัดทำแผนอัตรากำลัง เพื่อใช้ประกอบในการจัดสรรงบประมาณและการบรรจุแต่งตั้งพนักงานเทศบาล เพื่อให้การบริหารงานของเทศบาลเกิดประโยชน์ต่อประชาชน เกิดผลสัมฤทธิ์ต่อภารกิจตามอำนาจหน้าที่ อย่างมีประสิทธิภาพ มีความคุ้มค่า สามารถลดขั้นตอนการปฏิบัติงาน ลดภารกิจและยุบเลิกหน่วยงานที่ไม่จำเป็น เพื่อให้เกิดประโยชน์สูงสุดกับประชาชนในพื้นที่ สร้างความพึงพอใจกับประชาชน ผู้มาติดต่อขอรับบริการ ตลอดจนทั้งสามารถแก้ไขปัญหาของเทศบาลได้อย่างมีประสิทธิภาพยิ่งขึ้น

เทศบาลตำบลเจดีย์แม่ครัว

## สารบัญ

	หน้า
๑. หลักการและเหตุผล	๑
๒. วัตถุประสงค์	๒
๓. กรอบแนวคิดในการจัดทำแผนอัตรากำลัง ๓ ปี	๓
๔. สภาพปัญหา ความต้องการของประชาชนในเขตพื้นที่เทศบาลตำบลเจดีย์แม่ครัว	๑๑
๕. ภารกิจ อำนาจหน้าที่ของเทศบาลตำบลเจดีย์แม่ครัว	๑๓
๖. ภารกิจหลัก และภารกิจรอง ที่ของเทศบาลตำบลเจดีย์แม่ครัวจะดำเนินการ	๒๐
๗. สรุปปัญหาและแนวทางในการกำหนดโครงสร้างส่วนราชการและกรอบอัตรากำลัง	๒๐
๘. โครงสร้างการกำหนดส่วนราชการ	๒๑
๙. ภาระค่าใช้จ่ายเกี่ยวกับเงินเดือนและประโยชน์ตอบแทนอื่น	๒๕
๑๐. แผนภูมิโครงสร้างการแบ่งส่วนราชการตามแผนอัตรากำลัง ๓ ปี	๒๙
๑๑. บัญชีแสดงจัดคนลงสู่ตำแหน่งและการกำหนดเลขที่ตำแหน่งในส่วนราชการ	๓๖
๑๒. แนวทางการพัฒนาพนักงานเทศบาล	๔๓
๑๓. ประกาศคุณธรรม จริยธรรมของพนักงานเทศบาล	๔๓
๑๔. ภาคผนวก	๔๔

.....

## ๑. หลักการและเหตุผล

๑.๑ ประกาศคณะกรรมการกลางพนักงานเทศบาล เรื่อง มาตรฐานทั่วไปเกี่ยวกับอัตราตำแหน่งและมาตรฐานของตำแหน่ง ลงวันที่ ๒๒ พฤศจิกายน ๒๕๔๔ และ (ฉบับที่ ๒) พ.ศ. ๒๕๕๘ ลงวันที่ ๔ กันยายน ๒๕๕๘ ประกาศคณะกรรมการพนักงานเทศบาลจังหวัดเชียงใหม่ เรื่อง หลักเกณฑ์และเงื่อนไขเกี่ยวกับโครงสร้างการแบ่งส่วนราชการ วิธีการบริหาร และการปฏิบัติงานของพนักงานเทศบาล และกิจการอันเกี่ยวกับการบริหารงานบุคคลในเทศบาล (ฉบับที่ ๔) พ.ศ. ๒๕๖๔ และประกาศคณะกรรมการพนักงานเทศบาลจังหวัดเชียงใหม่ เรื่อง กำหนดกอง สำนัก หรือส่วนราชการที่เรียกชื่ออย่างอื่นของเทศบาล พ.ศ. ๒๕๖๔ กำหนดให้คณะกรรมการพนักงานเทศบาลจังหวัดเชียงใหม่ พิจารณากำหนดตำแหน่งพนักงานเทศบาลว่า จะมีตำแหน่งใดระดับใด อยู่ในส่วนราชการใด จำนวนเท่าใด ให้คำนึงถึงภาระหน้าที่ความรับผิดชอบ ลักษณะของงานที่ต้องปฏิบัติ ความยาก ปริมาณและคุณภาพของงาน ตลอดจนทั้งภาระค่าใช้จ่ายด้านบุคคลของเทศบาล โดยให้เทศบาลจัดทำแผนอัตรากำลังของพนักงานเทศบาล เพื่อใช้ในการกำหนดตำแหน่ง โดยความเห็นชอบของคณะกรรมการพนักงานเทศบาลจังหวัดเชียงใหม่ ทั้งนี้ ให้เป็นไปตามหลักเกณฑ์และวิธีการที่คณะกรรมการกลางพนักงานเทศบาล และคณะกรรมการพนักงานเทศบาลจังหวัดกำหนด

๑.๒ ประกาศคณะกรรมการกลางพนักงานเทศบาล ได้มีมติเห็นชอบประกาศการกำหนดตำแหน่งพนักงานเทศบาล โดยกำหนดแนวทางให้เทศบาลจัดทำแผนอัตรากำลังของเทศบาล เพื่อเป็นกรอบในการกำหนดตำแหน่งและการใช้ตำแหน่งพนักงานเทศบาล โดยเสนอให้คณะกรรมการพนักงานเทศบาลจังหวัดเชียงใหม่ พิจารณาให้ความเห็นชอบ โดยกำหนดให้เทศบาลแต่งตั้งคณะกรรมการจัดทำแผนอัตรากำลัง เพื่อวิเคราะห์อำนาจหน้าที่และภารกิจของเทศบาล วิเคราะห์ความต้องการกำลังคน วิเคราะห์ความต้องการกำลังคน วิเคราะห์การวางแผนการใช้กำลังคน จัดทำกรอบอัตรากำลังและกำหนดหลักเกณฑ์และเงื่อนไขในการกำหนดตำแหน่งพนักงานเทศบาลตามแผนอัตรากำลัง ๓ ปี

๑.๓ จากหลักการและเหตุผลดังกล่าว เทศบาลตำบลเจดีย์แม่ครัว จึงได้จัดทำแผนอัตรากำลัง ๓ ปี สำหรับปีงบประมาณ พ.ศ. ๒๕๖๔ - ๒๕๖๖ ขึ้น

## ๒. วัตถุประสงค์

๒.๑ เพื่อให้เทศบาลตำบลเจดีย์แม่ครัว มีโครงสร้างการแบ่งงาน และระบบงานที่เหมาะสม ไม่ซ้ำซ้อนกัน

๒.๒ เพื่อให้เทศบาลตำบลเจดีย์แม่ครัว มีการกำหนดตำแหน่ง การจัดอัตรากำลัง โครงสร้างส่วนราชการให้เหมาะสมกับอำนาจหน้าที่ของเทศบาล ตามพระราชบัญญัติเทศบาล พ.ศ.๒๔๙๖ แก้ไขเพิ่มเติมถึงฉบับที่ ๑๔ พ.ศ. ๒๕๖๒ และตามพระราชบัญญัติกำหนดแผนและขั้นตอนการกระจายอำนาจให้องค์กรปกครองส่วนท้องถิ่น พ.ศ. ๒๕๔๒ และที่แก้ไขเพิ่มเติม และกฎหมายที่เกี่ยวข้อง

๒.๓ เพื่อให้คณะกรรมการพนักงานเทศบาลจังหวัดเชียงใหม่ สามารถตรวจสอบการกำหนดตำแหน่งและการใช้ตำแหน่งพนักงานเทศบาล พนักงานครูเทศบาล บุคลากรทางการศึกษา และพนักงานจ้าง ถูกต้องเหมาะสมกับภารกิจ อำนาจหน้าที่ ความรับผิดชอบของส่วนราชการ

๒.๔ เพื่อเป็นแนวทางในการดำเนินการวางแผนการพัฒนาบุคลากรของเทศบาลตำบลเจดีย์แม่ครัว

๒.๕ เพื่อให้เทศบาลตำบลเจดีย์แม่ครัว สามารถวางแผนอัตรากำลัง ในการบรรจุแต่งตั้งพนักงานเทศบาล พนักงานครูเทศบาล บุคลากรทางการศึกษา และพนักงานจ้าง เพื่อให้การบริหารงานของเทศบาล เกิดประโยชน์ต่อประชาชน เกิดผลสัมฤทธิ์ต่อภารกิจตามอำนาจหน้าที่ ความรับผิดชอบอย่างมีประสิทธิภาพ มีความคุ้มค่า สามารถลดขั้นตอนการปฏิบัติงาน มีการลดภารกิจ และยุบเลิกหน่วยงานที่ไม่จำเป็น การปฏิบัติภารกิจสามารถให้บริการสาธารณะ แก้ไขปัญหา และตอบสนองความต้องการของประชาชนได้เป็นอย่างดี

๒.๖ เพื่อให้เทศบาลตำบลเจดีย์แม่ครัว และสามารถควบคุมภาระค่าใช้จ่ายด้านการบริหารงานบุคคลให้เป็นไปตามมาตรา ๓๕ แห่งพระราชบัญญัติระเบียบบริหารงานบุคคลส่วนท้องถิ่น พ.ศ. ๒๕๔๒ และที่กฎหมายกำหนด

### ๓. กรอบแนวคิดในการจัดทำแผนอัตรากำลัง ๓ ปี

เทศบาลตำบลเจดีย์แม่ครัว โดยคณะกรรมการจัดทำแผนอัตรากำลังของเทศบาลตำบลเจดีย์แม่ครัว ซึ่งมีนายกเทศมนตรีตำบลเจดีย์แม่ครัวเป็นประธาน ปลัดเทศบาลตำบลเจดีย์แม่ครัว หัวหน้าส่วนราชการ เป็นกรรมการ หัวหน้าส่วนราชการที่รับผิดชอบการบริหารงานบุคคล เป็นกรรมการและเลขานุการ และพนักงานเทศบาลที่ได้รับมอบหมาย เป็นผู้ช่วยเลขานุการ มีหน้าที่จัดทำแผนอัตรากำลัง ๓ ปี โดยให้มีขอบเขตเนื้อหาครอบคลุมในเรื่องต่าง ๆ ดังต่อไปนี้

๓.๑ ภารกิจ อำนาจหน้าที่ ความรับผิดชอบของเทศบาลตำบลเจดีย์แม่ครัว เป็นไปตามกฎหมาย ระเบียบ แผนพัฒนาเศรษฐกิจและสังคมแห่งชาติ แผนพัฒนาจังหวัด แผนพัฒนาตำบล แผนพัฒนาท้องถิ่นของเทศบาลตำบลเจดีย์แม่ครัว นโยบายผู้บริหาร ดังนี้

๓.๑.๑ เทศบาลตำบลเจดีย์แม่ครัวได้กำหนด วิสัยทัศน์ (vision) ไว้ว่า **“ประชาชนต้องมีคุณภาพชีวิตที่ดี”**

๓.๑.๒ กำหนดยุทธศาสตร์การพัฒนาของเทศบาลตำบลเจดีย์แม่ครัว  
การกำหนดกรอบการพัฒนายุทธศาสตร์ของเทศบาลตำบลเจดีย์แม่ครัว ในระยะ ๕ ปี พ.ศ. ๒๕๖๑-๒๕๖๕ ยึดหลักและแนวคิดการพัฒนาที่สอดคล้องและเชื่อมโยงกับแนวนโยบายและทิศทางการพัฒนาในระดับต่าง ๆ ทั้ง แผนยุทธศาสตร์ชาติ ๒๐ ปี (พ.ศ. ๒๕๖๑ - ๒๕๘๐) แผนพัฒนาเศรษฐกิจและสังคมแห่งชาติ ฉบับที่ ๑๒ (พ.ศ.๒๕๖๐-๒๕๖๔) แนวนโยบายรัฐบาล แผนพัฒนาภาคเหนือ แผนพัฒนากลุ่มจังหวัด (พ.ศ.๒๕๖๑-๒๕๖๔) ของกลุ่มจังหวัดภาคเหนือตอนบน ๑ ยุทธศาสตร์การพัฒนาจังหวัดเชียงใหม่ ๔ ปี (พ.ศ. ๒๕๖๑-๒๕๖๔) ยุทธศาสตร์การพัฒนาขององค์กรปกครองส่วนท้องถิ่นในเขตจังหวัดเชียงใหม่ (พ.ศ.๒๕๖๑-๒๕๖๔) กรอบแนวคิดปรัชญาเศรษฐกิจพอเพียง และนโยบายนายกเทศมนตรีตำบลเจดีย์แม่ครัว ที่ได้แถลงต่อสภาเทศบาลตำบลเจดีย์แม่ครัว ตลอดจนภารกิจและอำนาจหน้าที่ของเทศบาลตำบล ที่บัญญัติไว้ในพระราชบัญญัติและกฎหมายที่เกี่ยวข้อง นอกจากนี้ยังคำนึงถึงศักยภาพการพัฒนาของเทศบาลตำบลเจดีย์แม่ครัว แผนชุมชนและปัญหาความต้องการของประชาชนในพื้นที่ เพื่อยกระดับคุณภาพชีวิตของประชาชนในตำบลให้อยู่ดีมีสุข ควบคู่ไปกับการพัฒนาความสมดุลทุกมิติการพัฒนา โดยทิศทางการพัฒนาในระดับต่างๆ ที่สัมพันธ์กับกรอบแนวคิดในการวางแผนพัฒนาเทศบาลตำบลเจดีย์แม่ครัว โดยได้กำหนดยุทธศาสตร์การพัฒนาของเทศบาลตำบลเจดีย์แม่ครัวไว้ดังนี้

๑. ยุทธศาสตร์การพัฒนาโครงสร้างพื้นฐานเพื่อรองรับการพัฒนาเศรษฐกิจและสังคม
๒. ยุทธศาสตร์การพัฒนาเศรษฐกิจการเกษตรตามแนวทางปรัชญาเศรษฐกิจพอเพียงไปสู่ความยั่งยืน
๓. ยุทธศาสตร์การบริหารจัดการทรัพยากรธรรมชาติ สิ่งแวดล้อม และระบบนิเวศน์อย่างยั่งยืน
๔. ยุทธศาสตร์การอนุรักษ์ ฟื้นฟูและสืบสาน ศิลปวัฒนธรรม จารีตประเพณีและภูมิปัญญาท้องถิ่น
๕. ยุทธศาสตร์การพัฒนาคุณภาพชีวิตของประชาชน
๖. ยุทธศาสตร์การป้องกันและบรรเทาสาธารณภัยและการรักษาความสงบเรียบร้อยในชุมชน
๗. ยุทธศาสตร์การพัฒนาการบริหารจัดการบ้านเมืองที่ดี

๑) ยุทธศาสตร์การพัฒนาโครงสร้างพื้นฐานเพื่อรองรับการพัฒนาเศรษฐกิจและสังคม

เป้าประสงค์	ตัวชี้วัด	ค่าเป้าหมาย	กลยุทธ์
๑. ระบบโครงสร้างพื้นฐานทางการเกษตร การคมนาคมขนส่ง สาธารณูปโภค และ สาธารณูปการ มี ประสิทธิภาพ สามารถ ก่อให้เกิดมูลค่าทาง เศรษฐกิจของชุมชน/ ท้องถิ่น	๑. การกระจาย งบประมาณและโครงการ ด้านสาธารณูปโภค สาธารณูปการ การคมนาคมขนส่งใน พื้นที่	๑. ร้อยละของการ กระจายงบประมาณและ โครงการด้าน สาธารณูปโภค สาธารณูปการ การ คมนาคมขนส่งในพื้นที่	๑. พัฒนาและปรับปรุง โครงสร้างพื้นฐานทาง การเกษตร การคมนาคม ขนส่ง สาธารณูปโภค และ สาธารณูปการ ที่จำเป็น
	๒. ความพึงพอใจของ ประชาชนที่รับบริการ ระบบสาธารณูปโภค สาธารณูปการ และการ คมนาคมขนส่งในพื้นที่	๒. ระดับความพึงพอใจ ของประชาชนที่รับ บริการระบบ สาธารณูปโภค สาธารณูปการ และการ คมนาคมขนส่งในพื้นที่	

๒) ยุทธศาสตร์การพัฒนาเศรษฐกิจการเกษตรตามแนวทางปรัชญาเศรษฐกิจพอเพียงไปสู่ความ ยั่งยืน

เป้าประสงค์	ตัวชี้วัด	ค่าเป้าหมาย	กลยุทธ์
๑. ภาคเกษตรกรรมและ ประชาชน ยึดหลักตาม แนวทางปรัชญา เศรษฐกิจพอเพียง ในการ ประกอบอาชีพ พึ่งพา ตนเองได้ ก่อให้เกิด ภูมิคุ้มกันทางเศรษฐกิจ	๑. เกษตรกร ที่รวมกลุ่ม/ เครือข่าย พัฒนา ยกระดับการผลิต สินค้า/ บริการตามศักยภาพของ ชุมชนตามแนวคิด เศรษฐกิจพอเพียง เพื่อ การบริโภคและการผลิต เพื่อจำหน่าย	๑. ร้อยละของเกษตรกร ที่รวมกลุ่ม/เครือข่าย พัฒนายกระดับการผลิต สินค้า/บริการตาม ศักยภาพของชุมชนตาม แนวคิดเศรษฐกิจพอเพียง เพื่อการบริโภคและการ ผลิตเพื่อจำหน่าย	๑. กระตุ้นและสร้าง เครือข่ายการพัฒนาการ เกษตร โดยผสมผสานกับ การนำเทคโนโลยีมาใช้ในการ พัฒนาประสิทธิภาพ การผลิตเพื่อสร้าง มูลค่าเพิ่มให้กับภาค เกษตรกรรม บนพื้นฐาน ของแนวคิดปรัชญา เศรษฐกิจพอเพียงอย่าง เป็นธรรมและต่อเนื่อง



๓) ยุทธศาสตร์การบริหารจัดการทรัพยากรธรรมชาติ สิ่งแวดล้อม และระบบนิเวศนี้อย่างยั่งยืน

เป้าประสงค์	ตัวชี้วัด	ค่าเป้าหมาย	กลยุทธ์
๑. ชุมชนมีจิตสำนึกและมีส่วนร่วมในการพัฒนา เป็นเครือข่ายชุมชนแห่ง การปฏิบัติ ในด้านการ ป้องกันและแก้ไขปัญหา สิ่งแวดล้อม การจัดการ ทรัพยากรธรรมชาติ สิ่งแวดล้อม และ การ อนุรักษ์ระบบนิเวศน์	๑. การปลูกต้นไม้ในพื้นที่ ป่าต้นน้ำ พื้นที่สาธารณะ	๑. ร้อยละของการปลูก ต้นไม้ในพื้นที่ป่าต้นน้ำ พื้นที่สาธารณะ	๑. กระตุ้นปลูกจิตสำนึก ให้เกิดการมีส่วนร่วมของ ทุกภาคส่วน ในการ ป้องกันและแก้ไขปัญหา สิ่งแวดล้อม และอนุรักษ์ ทรัพยากรธรรมชาติและ ระบบนิเวศน์ในพื้นที่อย่าง เป็นรูปธรรมและต่อเนื่อง
	๒. การก่อสร้างฝาย ต้นน้ำ ลำธาร	๒. ร้อยละของการก่อสร้าง ฝายต้นน้ำลำธาร	
	๓. คริวเรือนที่มีการคัด แยกและกำจัดขยะมูลฝอย ที่ถูกต้อง	๓. ร้อยละของคริวเรือนที่มี การคัดแยกและกำจัดขยะ มูลฝอยที่ถูกต้อง	
	๔. การบูรณาการในการ บริหารจัดการปัญหา สิ่งแวดล้อม เช่น หมอก คิว้นไฟฟ้าและอุทกภัย ระหว่างหน่วยงานองค์กร ปกครองส่วนท้องถิ่น กับ หน่วยงานภาครัฐและภาคี พัฒนาที่เกี่ยวข้อง	๔. จำนวนการบูรณาการ ในการบริหารจัดการ ปัญหาสิ่งแวดล้อม เช่น หมอกคิว้นไฟฟ้าและ อุทกภัยระหว่างหน่วยงาน องค์กรปกครองส่วน ท้องถิ่น กับหน่วยงาน ภาครัฐและภาคีพัฒนาที่ เกี่ยวข้อง	

๔) ยุทธศาสตร์การอนุรักษ์ ฟื้นฟูและสืบสาน ศิลปวัฒนธรรม จารีตประเพณีและภูมิปัญญาท้องถิ่น

เป้าประสงค์	ตัวชี้วัด	ค่าเป้าหมาย	กลยุทธ์
๑. ชุมชนและองค์กรภาค สังคมในท้องถิ่นสามารถ อนุรักษ์ฟื้นฟู และสืบสาน ศิลป วัฒน ธรรม จารีต ประเพณีและภูมิปัญญา อันเป็นเอกลักษณ์ของ ท้องถิ่นของตนให้ดำรงอยู่ ได้อย่างยั่งยืน	๑. จำนวนและการเข้า ศึกษาแหล่งเรียนรู้ชุมชน ระบบฐานข้อมูล เพื่อการ สืบค้นภูมิปัญญา/ อัตลักษณ์ท้องถิ่น ศิลปวัฒนธรรม	๑. จำนวนและการเข้า ศึกษาแหล่งเรียนรู้ชุมชน ระบบฐานข้อมูล เพื่อการ สืบค้นภูมิปัญญา/อัตลักษณ์ ท้องถิ่น ศิลปวัฒนธรรม ที่ เพิ่มขึ้น	๑. ส่งเสริมพัฒนาองค์ ความรู้ด้าน ศิลปวัฒนธรรม สถาปัตยกรรม จารีต ประเพณี และภูมิปัญญา ท้องถิ่นโดยเชื่อมโยงวิถี ชีวิตชุมชน
	๒. การถ่ายทอดองค์ความรู้ ด้านศิลปวัฒนธรรมสู่เด็ก เยาวชน และประชาชน ในชุมชน	๒. จำนวนการถ่ายทอด องค์ความรู้ด้าน ศิลปวัฒนธรรมสู่เด็ก เยาวชน และประชาชน ในชุมชน	
	๓. การจัดกิจกรรมส่งเสริม วัฒนธรรมล้านนา การ รณรงค์การใช้ภาษา/การ แต่งกายล้านนา การ อนุรักษ์อักษรเมือง ดนตรี พื้นเมือง ส่งเสริมวัฒนธรรม ประเพณี และคุณธรรม จริยธรรม รวมถึงกิจกรรม ทางศาสนา	๓. จำนวนครั้งในการจัด กิจกรรมส่งเสริมวัฒน ธรรมล้านนา การรณรงค์การใช้ ภาษา/การแต่งกายล้านนา การอนุรักษ์อักษรเมือง ดนตรีพื้นเมือง ส่งเสริม วัฒนธรรมประเพณี และ คุณธรรมจริยธรรม รวมถึง กิจกรรมทางศาสนา	

๕) ยุทธศาสตร์การพัฒนาคุณภาพชีวิตของประชาชนและกลุ่มด้อยโอกาสในสังคม

เป้าประสงค์	ตัวชี้วัด	ค่าเป้าหมาย	กลยุทธ์
๑. ประชาชนกลุ่มต่างๆ โดยเฉพาะกลุ่มเด็กและเยาวชน ผู้สูงอายุ คนพิการ และผู้ประสบปัญหา ทางสังคม ได้รับ บริการและสวัสดิการจาก องค์กรปกครองส่วน ท้องถิ่นอย่างทั่วถึง รวดเร็วและเป็นธรรม บนพื้นฐานของการพึ่งพา ตนเอง	๑. การจัดกิจกรรมส่งเสริม และสนับสนุนประชาชน ผู้ที่ ด้อยโอกาส ผู้ประสบปัญหา สังคม ทั้งในด้านการศึกษา การจัดสวัสดิการ การ สงเคราะห์ การส่งเสริมสุข ภาวะ การป้องกันโรค และ พื้นฟูสมรรถภาพ การพัฒนา อาชีพ การเข้าถึงปัจจัยการ ผลิต	๑. ร้อยละของการ กระจายงบประมาณและ โครงการด้าน สาธารณูปโภค สาธารณูปการ การ คมนาคมขนส่งในพื้นที่	๑. ส่งเสริมการศึกษาและ เรียนรู้ตลอดชีวิต ๒. ส่งเสริมสุขภาวะที่ดี ของประชาชน ๓. พัฒนาคุณภาพชีวิต สร้างโอกาสและพัฒนา ศักยภาพกลุ่มเป้าหมาย เช่น เด็ก เยาวชน สตรี ผู้สูงอายุ ผู้พิการและ ผู้ด้อยโอกาส ให้มีความรู้ และทักษะการประกอบ อาชีพสามารถพึ่งพา ตนเองอย่างยั่งยืน
	๒. ความพึงพอใจของ ประชาชนกลุ่มต่างๆ ต่อการ ได้รับบริการและสวัสดิการ และการสงเคราะห์ ผู้ที่ด้อย โอกาส ผู้ประสบปัญหา สังคม จากองค์กรปกครอง ส่วนท้องถิ่น ทั้งในด้าน การศึกษา การจัดสวัสดิการ การส่งเสริมสุขภาวะ การ พัฒนาอาชีพ การเข้าถึง ปัจจัยการผลิต	๒. ระดับความพึงพอใจ ของประชาชนที่รับ บริการระบบ สาธารณูปโภค สาธารณูปการ และการ คมนาคมขนส่งในพื้นที่	

๖) ยุทธศาสตร์การป้องกันและบรรเทาสาธารณภัยและการรักษาความสงบเรียบร้อยในชุมชน

เป้าประสงค์	ตัวชี้วัด	ค่าเป้าหมาย	กลยุทธ์
๑. ประชาชนมีความ สามัคคีและร่วมมือกัน ให้ สามารถป้องกันและ รับมือกับ สาธารณภัย ต่างๆได้อย่างมี ประสิทธิภาพ	๑. จุดเสี่ยงในพื้นที่ชุมชน ที่อาจเกิดการแพร่ ระบาดของยาเสพติด รวมทั้งปัญหาอาชญากรรม และปัญหาด้านต่างๆ ใน ชุมชน	๑. จำนวนจุดเสี่ยงในพื้นที่ ชุมชน ที่อาจเกิดการ แพร่ระบาดของยาเสพติด รวมทั้งปัญหาอาชญากรรม และปัญหาด้านต่างๆ ใน ชุมชนลดลง	๑. ส่งเสริมเครือข่ายภาค ประชาชน ให้มีความ สามัคคีตระหนักร่วมกัน และมีส่วนร่วม ในการป้องกันและ แก้ไขปัญหาในชุมชนโดย ชุมชน พัฒนาบุคลากร เทคโนโลยีและ กระบวนการอื่นที่ก่อให้เกิด ความสงบเรียบร้อยและ ความปลอดภัยในชีวิตและ ทรัพย์สิน และการป้องกัน แก้ไขปัญหา ยาเสพติดและ อบายมุข ภายในชุมชน
	๒. อาสาสมัครในการเฝ้า ระวัง ให้ข้อมูล ประชาสัมพันธ์และรณรงค์ ป้องกันภัยต่างๆ ที่อาจ เกิดในชุมชน อันเกี่ยวกับการ ละเมิดกฎหมายของรัฐ และการประกอบอาชีพที่ ผิดกฎหมาย	๒. จำนวนที่เพิ่มขึ้นของ อาสาสมัครในการเฝ้าระวัง ให้ข้อมูลประชา-สัมพันธ์ และรณรงค์ป้องกันภัยต่างๆ ที่อาจเกิดในชุมชน อัน เกี่ยวกับการละเมิด กฎหมายของรัฐ และการ ประกอบอาชีพที่ผิด กฎหมาย	

๖) ยุทธศาสตร์การป้องกันและบรรเทาสาธารณภัยและการรักษาความสงบเรียบร้อยในชุมชน (ต่อ)

๒. ลดปัญหาอาชญากรรมและสร้างความปลอดภัยในชีวิตและทรัพย์สินในชุมชน	๓. กิจกรรมรณรงค์และการป้องกันภัยจากอุบัติเหตุจราจรบนท้องถนน การป้องกันและบรรเทาสาธารณภัย การป้องกันแก้ไขปัญหายาเสพติดและอบายมุข	๓. จำนวนกิจกรรมรณรงค์และการป้องกันภัยจากอุบัติเหตุจราจรบนท้องถนน การป้องกันและบรรเทาสาธารณภัย การป้องกันแก้ไขปัญหายาเสพติดและอบายมุข	
	๔. ความพึงพอใจของประชาชน ต่อการป้องกันภัยจากอุบัติเหตุจราจรบนท้องถนน การป้องกันและบรรเทาสาธารณภัย การป้องกันแก้ไขปัญหายาเสพติดและอบายมุขในชุมชน	๔. ระดับความพึงพอใจของประชาชน ต่อการป้องกันภัยจากอุบัติเหตุจราจรบนท้องถนน การป้องกันและบรรเทาสาธารณภัย การป้องกันแก้ไขปัญหายาเสพติดและอบายมุขในชุมชน	

๗) ยุทธศาสตร์การพัฒนาการบริหารจัดการบ้านเมืองที่ดี

เป้าประสงค์	ตัวชี้วัด	ค่าเป้าหมาย	กลยุทธ์
๑. องค์กรมีการบริหารจัดการภายใต้หลักธรรมาภิบาลและการมีส่วนร่วมของทุกภาคส่วน	๑. ความพึงพอใจประชาชนต่อการบริหารจัดการและการบริการประชาชนภายใต้หลักธรรมาภิบาลและการมีส่วนร่วมของทุกภาคส่วน	๑. ระดับความพึงพอใจประชาชนต่อการบริหารจัดการและการบริการประชาชนภายใต้หลักธรรมาภิบาลและการมีส่วนร่วมของทุกภาคส่วน	๑. สร้างจิตสำนึกและพัฒนาขีดความสามารถบุคลากรท้องถิ่น ๒. เสริมสร้างประสิทธิภาพและธรรมาภิบาลในการบริหารจัดการ
	๒. จำนวนเรื่องร้องเรียนจากชุมชน กลุ่มองค์กรหน่วยงานและผู้มีส่วนได้เสียจากการดำเนินงานในการพัฒนาของท้องถิ่น	๒. จำนวนเรื่องร้องเรียนจากชุมชน กลุ่มองค์กรหน่วยงานและผู้มีส่วนได้เสียจากการดำเนินงานในการพัฒนาของท้องถิ่น ลดลง	๓. ส่งเสริมการมีส่วนร่วมของทุกภาคส่วนในการตรวจสอบควบคุม

๓.๓.๓ ยุทธศาสตร์การพัฒนาท้องถิ่นของเทศบาลตำบลเจดีย์แม่ครัวสู่การปฏิบัติ

ที่	ยุทธศาสตร์	หน่วยงานที่รับผิดชอบหลัก
๑	ยุทธศาสตร์การพัฒนาโครงสร้างพื้นฐานเพื่อรองรับการพัฒนาเศรษฐกิจและสังคม	กองช่าง
๒	ยุทธศาสตร์การพัฒนาเศรษฐกิจการเกษตรตามแนวทางปรัชญาเศรษฐกิจพอเพียงไปสู่ความยั่งยืน	สำนักปลัดเทศบาล
๓	ยุทธศาสตร์การบริหารจัดการทรัพยากรธรรมชาติสิ่งแวดล้อม และระบบนิเวศน์อย่างยั่งยืน	สำนักปลัดเทศบาล กองการศึกษา กองสาธารณสุขและสิ่งแวดล้อม กองช่าง
๔	ยุทธศาสตร์การอนุรักษ์ ฟื้นฟูและสืบสานศิลปวัฒนธรรม จารีตประเพณีและภูมิปัญญาท้องถิ่น	สำนักปลัดเทศบาล กองการศึกษา
๕	ยุทธศาสตร์การพัฒนาคุณภาพชีวิตของประชาชน	สำนักปลัดเทศบาล กองการศึกษา กองสาธารณสุขและสิ่งแวดล้อม
๖	ยุทธศาสตร์การป้องกันและบรรเทาสาธารณภัยและการรักษาความสงบเรียบร้อยในชุมชน	สำนักปลัดเทศบาล กองการศึกษา กองสาธารณสุขและสิ่งแวดล้อม
๗	ยุทธศาสตร์การพัฒนาการบริหารจัดการบ้านเมืองที่ดี	สำนักปลัดเทศบาล กองการศึกษา กองสาธารณสุขและสิ่งแวดล้อม กองคลัง กองช่าง หน่วยตรวจสอบภายใน

๓.๒ กำหนดโครงสร้างการแบ่งส่วนราชการภายในและการจัดระบบงาน เพื่อรองรับภารกิจตามอำนาจหน้าที่ความรับผิดชอบ ให้สามารถแก้ไขปัญหาของเทศบาลตำบลเจดีย์แม่ครัว ได้อย่างมีประสิทธิภาพและประสิทธิผล และตอบสนองต่อความต้องการของประชาชน ประกอบด้วย

๓.๒.๑ สำนักปลัดเทศบาล

๓.๒.๒ กองคลัง

๓.๒.๓ กองช่าง

๓.๒.๔ กองสาธารณสุขและสิ่งแวดล้อม

๓.๒.๕ กองการศึกษา

๓.๒.๖ หน่วยตรวจสอบภายใน

๓.๓ การวิเคราะห์ต้นทุนค่าใช้จ่ายของกำลังคน : Supply pressure เป็นการนำประเด็นค่าใช้จ่ายบุคลากรเข้ามามีส่วนร่วมในการพิจารณา เพื่อการจัดการทรัพยากรบุคคลที่มีอยู่เป็นไปอย่างมีประสิทธิภาพสูงสุด กำหนดตำแหน่งในสายงานต่าง ๆ จำนวนตำแหน่ง และระดับตำแหน่ง ให้เหมาะสมกับภาระหน้าที่ความรับผิดชอบ ปริมาณงานและคุณภาพของงาน รวมทั้งสร้างความก้าวหน้าในสายอาชีพของกลุ่มงานต่าง ๆ โดยคำนึงถึงการจัดระดับชั้นงานที่เหมาะสม พิจารณาถึงต้นทุนต่อการกำหนดระดับชั้นงานในแต่ละประเภท เพื่อให้การกำหนดตำแหน่งและการปรับระดับชั้นงานเป็นไปอย่างประหยัดและมีประสิทธิภาพสูงสุด และการจัดสรรประเภทของพนักงานเทศบาล พนักงานครูเทศบาล พนักงานจ้าง มีการพิจารณาว่าตำแหน่งที่กำหนดในปัจจุบันมีความเหมาะสม เพื่อให้การทำงานเป็นไปอย่างมีประสิทธิภาพมากขึ้น โดยภาระค่าใช้จ่ายด้านการบริหารงานบุคคลต้องไม่เกินร้อยละสี่สิบของงบประมาณรายจ่ายตามมาตรา ๓๕ แห่งพระราชบัญญัติระเบียบบริหารงานบุคคลส่วนท้องถิ่น พ.ศ. ๒๕๔๒ เทศบาลตำบลเจดีย์แม่ครัว จึงมีการกำหนดตำแหน่ง ดังนี้

๑) ภาระค่าใช้จ่ายด้านการบริหารงานบุคคลที่ได้ประมาณการไว้ในปีงบประมาณ พ.ศ. ๒๕๖๔ - ๒๕๖๖ ดังนี้

ปีงบประมาณ	ประมาณการงบประมาณรายจ่าย (บาท)	ประมาณการภาระค่าใช้จ่ายด้านการบริหารงานบุคคล (บาท)	คิดเป็นร้อยละ
๒๕๖๔	๖๖,๑๕๐,๐๐๐	๒๓,๙๔๘,๕๘๒	๓๖.๒๐
๒๕๖๕	๖๙,๔๕๗,๕๐๐	๒๔,๘๗๙,๔๖๗	๓๕.๘๒
๒๕๖๖	๗๒,๙๓๐,๓๗๕	๒๕,๘๓๙,๘๓๘	๓๕.๔๓

๒) กำหนดตำแหน่งพนักงานเทศบาล พนักงานครูเทศบาล พนักงานจ้าง ไว้ในปีงบประมาณ พ.ศ. ๒๕๖๔ - ๒๕๖๖ ดังนี้

ที่	ประเภทอัตรากำลัง	จำนวนกรอบอัตรากำลังแต่ละประเภท		
		พ.ศ.๒๕๖๔	พ.ศ.๒๕๖๕	พ.ศ.๒๕๖๖
๑	พนักงานเทศบาล	๓๐	๓๐	๓๐
๒	พนักงานครูเทศบาล	๑๗	๑๗	๑๗
๓	พนักงานจ้างตามภารกิจ	๑๙	๑๙	๑๙
๔	พนักงานจ้างทั่วไป	๑๔	๑๔	๑๔
	<b>รวมอัตราทั้งสิ้น</b>	<b>๘๐</b>	<b>๘๐</b>	<b>๘๐</b>

๓.๔ การวิเคราะห์กระบวนการและเวลาที่ใช้ในการปฏิบัติงาน โดยนำข้อมูลที่ใช้ในการปฏิบัติงานตามกระบวนการจริง (Work process) ในอดีต เพื่อวิเคราะห์ปริมาณงานต่อบุคคลจริง โดยสมมุติฐานที่ว่า งานใดต้องมีกระบวนการและเวลาที่ใช้มากกว่าโดยเปรียบเทียบใช้กำลังคนมากกว่า

๓.๕ การวิเคราะห์ผลงานที่ผ่านมาเพื่อประกอบกำหนดกรอบอัตรากำลัง เป็นการนำผลลัพธ์ที่พึงประสงค์ของแต่ละส่วนราชการและพันธกิจขององค์กรมาเชื่อมโยงกับจำนวนกรอบอัตรากำลังที่ต้องใช้สำหรับการสร้างผลลัพธ์ที่พึงประสงค์ให้ได้ตามเป้าหมาย

๓.๖ การวิเคราะห์ข้อมูลจากความคิด ๓๖๐ องศา เป็นการสอบถามความคิดเห็นจากผู้มีส่วนได้เสียหรือนำประเด็นต่างๆ อย่างเรื่องการบริหารงาน งบประมาณ คน มาพิจารณาอย่างน้อยใน ๓ ประเด็น ได้แก่

๑) ประเด็นเรื่องการจัดโครงสร้างองค์กร เนื่องจากการจัดโครงสร้างส่วนราชการและการแบ่งงานในแต่ละส่วนราชการนั้น จะมีผลต่อการกำหนดกรอบอัตรากำลังเป็นจำนวนมาก เช่น หากกำหนดโครงสร้างส่วนราชการ หรือ กำหนดฝ่าย มากจะทำให้เกิดตำแหน่งงานขึ้นอีกตามมาไม่ว่าจะเป็นระดับหัวหน้าส่วนราชการ งานในส่วนราชการ งานธุรการ งานสารบรรณและงานอื่น ซึ่งเทศบาลตำบลเจดีย์แม่ครัวพิจารณาทบทวนว่าการกำหนดโครงสร้างในปัจจุบันของแต่ละส่วนราชการนั้นมีความเหมาะสมแล้ว โดยปัจจุบันมี ๖ ส่วนราชการ ได้แก่ สำนักงานปลัด กองคลัง กองช่าง กองสาธารณสุขและสิ่งแวดล้อม กองการศึกษา หน่วยตรวจสอบภายใน

๒) ประเด็นเรื่องการเกษียณอายุราชการ เนื่องจากเทศบาลตำบลเจดีย์แม่ครัว เป็นองค์กรที่มีข้าราชการสูงอายุ ซึ่งภายในปี ๒๕๖๔ - ๒๕๖๖ จะมีผู้ที่เกษียณอายุจำนวนหลายตำแหน่ง ดังนั้นจึงต้องมีการพิจารณาถึงการเตรียมการเรื่องกรอบอัตรากำลังที่จะรองรับการเกษียณอายุของข้าราชการ ทั้งนี้ไม่ว่าจะเป็น การถ่ายทอดองค์ความรู้ การปรับตำแหน่งอัตรากำลังที่เหมาะสมขึ้นทดแทนตำแหน่งที่จะเกษียณอายุออกไป เพื่อให้สามารถมีบุคลากรปฏิบัติงานต่อเนื่อง และสามารถคาดการณ์ วางแผนกำหนดเพื่อรองรับสถานการณ์ในอนาคตข้างหน้าเกี่ยวกับกำลังคนได้

๓) มุมมองของผู้มีส่วนเกี่ยวข้องเข้ามาประกอบการพิจารณา โดยเป็นข้อมูลที่ได้มาจากแบบสอบถาม หรือการสัมภาษณ์ ผู้บริหาร หรือ หัวหน้าส่วนราชการ ซึ่งประกอบด้วยไปด้วย นายกเทศมนตรีตำบลเจดีย์แม่ครัว ปลัดเทศบาลตำบลเจดีย์แม่ครัว และหัวหน้าส่วนราชการ ทั้ง ๖ ส่วนราชการ การสอบถามหรือการสัมภาษณ์ ผู้บริหารหรือหัวหน้าส่วนราชการของเทศบาลตำบลเจดีย์แม่ครัว เป็นการวางแผนและเตรียมการในมุมมองของของผู้บริหารและผู้ปฏิบัติงาน เพื่อปรับปรุงและกำหนดทิศทางให้สอดคล้องในทิศทางเดียวกัน ระหว่างผู้บริหารและผู้ปฏิบัติงาน

๓.๗ การเปรียบเทียบอัตรากำลังของเทศบาลตำบลเจดีย์แม่ครัวกับองค์กรปกครองส่วนท้องถิ่นอื่น โดยได้ทำการเปรียบเทียบอัตรากำลังกับเทศบาลที่มีพื้นที่ และมีลักษณะงานใกล้เคียงกัน ดังนี้

รายละเอียด	เทศบาลตำบลเจดีย์แม่ครัว	เทศบาลตำบลสันโป่ง	เทศบาลตำบลหนองหาร	หมายเหตุ
พื้นที่	๕๘.๗๕ ตร.กม.	๒๑.๖๐ ตร.กม.	๒๘.๒๘ ตร.กม.	
จำนวนประชากร	๘,๐๓๖ คน	๑๐,๒๓๑ คน	๕,๕๕๘ คน	
รายได้ ปี ๒๕๖๓	๖๓,๐๐๐,๐๐๐ บาท	๗๒,๕๐๐,๐๐๐ บาท	๓๖,๐๐๐,๐๐๐	
ส่วนราชการ	๖ สำนัก/กอง	๕ สำนัก/กอง	๓ สำนัก/กอง	
จำนวนพนักงานเทศบาล	๓๐	๓๕	๑๕	
พนักงานจ้างตามภารกิจ	๑๙	๑๔	๓	
พนักงานจ้างทั่วไป	๑๔	๒๔	๒๕	
พนักงานครูเทศบาล	๑๗	๘	๑	
ลูกจ้างประจำ	-	-	๓	

๓.๘ ให้ข้าราชการหรือพนักงานส่วนท้องถิ่น พนักงานครูเทศบาล และพนักงานจ้างทุกคนได้รับการพัฒนาความรู้ความสามารถ อย่างน้อยปีละ ๑ ครั้ง

#### ๔. สภาพปัญหาของพื้นที่และความต้องการของประชาชน

เพื่อให้แผนอัตรากำลัง ๓ ปี ของเทศบาลตำบลเจดีย์แม่ครัว มีความถูกต้องครบถ้วนสมบูรณ์ และสอดคล้องกับความต้องการของประชาชนในพื้นที่ จึงได้วิเคราะห์สภาพปัญหา ความจำเป็นและความต้องการของประชาชนโดยแบ่งออกเป็นด้านต่าง ๆ ดังต่อไปนี้

##### ๔.๑ ด้านโครงสร้างพื้นฐาน

###### สภาพปัญหา

- ๑) ปัญหาน้ำอุปโภคบริโภคที่สะอาด เพื่อให้บริการประชาชนอย่างเพียงพอ
- ๒) ถนนที่ใช้การสัญจรในเขตเทศบาลระหว่างหมู่บ้านไม่สะดวก ต้องมีการก่อสร้างปรับปรุงอยู่หลายเส้นสาย
- ๓) ขาดแคลนพื้นที่สาธารณที่นำมาใช้เป็นที่ตั้งสิ่งสาธารณูปโภค สาธารณูปการ
- ๔) ไฟฟ้าสาธารณะไม่เพียงพอ และไม่ทั่วถึง
- ๕) มีน้ำท่วมขังในถนนที่ใช้ในการสัญจรบางเส้นทาง

###### ความต้องการประชาชน

- ๑) ต้องการมีน้ำอุปโภคใช้อย่างเพียงพอ
- ๒) ต้องการใช้ถนนในการสัญจรสะดวก รวดเร็ว ปลอดภัย
- ๓) ประชาชนต้องการสถานที่พักผ่อน ออกกำลังกาย มีสถานที่ร่วมกิจกรรมในชุมชน
- ๔) ต้องการให้ถนนมีแสงสว่างเพียงพอ
- ๕) ต้องการให้ในพื้นที่ไม่มีน้ำท่วมขัง มีการระบายน้ำได้สะดวก รวดเร็ว โดยการขุดลอกวางระบายน้ำ ดาดลำเหมือง เป็นต้น

##### ๔.๒ ด้านเศรษฐกิจ

###### สภาพปัญหา

- ๑) การประกอบอาชีพในหมู่บ้าน
  - ปัญหาการขาดความรู้และโอกาสในการประกอบอาชีพ
  - ปัญหาการขาดการรวมกลุ่มอาชีพ
  - ราษฎรมีอาชีพรับจ้าง ทำให้มีงานทำไม่สม่ำเสมอ
- ๒) ความรู้ทางด้านเทคโนโลยีการพัฒนากษัตริ์
  - ต้นทุนการผลิตด้านการเกษตรสูงขึ้น
  - ศัตรูพืชแพร่ระบาดในไร่นา

###### ความต้องการของประชาชน

- ๑) ต้องการแหล่งเงินทุนในการประกอบอาชีพ
- ๒) ตำบลแม่แฝกใหม่มีสภาพเศรษฐกิจของชุมชนที่เข้มแข็งและยั่งยืน
- ๓) แม่บ้านเกษตรกรมีอาชีพเสริมเพื่อรายได้แก่ครอบครัว
- ๔) การส่งเสริมความรู้ด้านการเกษตร การเพิ่มผลผลิต การลดต้นทุน การรวมกลุ่มการบริหารจัดการต่าง ๆ

#### ๔.๓ ด้านสังคม

##### สภาพปัญหา

- ๑) การป้องกันและลดอุบัติเหตุทางท้องถนน
- ๒) การพัฒนาคุณภาพชีวิตผู้สูงอายุ
- ๓) การแพร่ระบาดของยาเสพติด

##### ความต้องการของประชาชน

- ๑) ให้มีการอำนวยความสะดวกด้านการจราจร และการให้ความช่วยเหลือประชาชนเมื่อประสบภัยอย่างทันท่วงที
- ๒) ต้องการให้ผู้สูงอายุมีโอกาส พบปะพูดคุยกัน แลกเปลี่ยนเรียนรู้กันและมีความรู้ความสามารถในด้านต่างๆ ร่วมกัน
- ๓) ต้องการให้มีการป้องกันและแก้ไขปัญหายาเสพติดในพื้นที่

#### ๔.๔ ด้านการเมือง การบริหาร

##### สภาพปัญหา

- ๑) การจัดสรรงบประมาณจากรัฐบาลยังขาดความแน่นอน ทำให้ยากต่อการวางแผนระยะยาว
- ๒) ประชาชนมีการพึ่งพาตนเองน้อยลง และเรียกร้องความช่วยเหลือจากภาครัฐ และเทศบาลมากขึ้น
- ๓) องค์กรขาดบุคลากรที่มีความรู้เฉพาะด้าน และบุคลากรภาคปฏิบัติไม่เพียงพอ

##### ความต้องการของประชาชน

- ๑) ต้องการให้รับทราบปัญหาของตนเอง และให้เร่งดำเนินการแก้ไขปัญหาให้ได้อย่างเร่งด่วน
- ๒) ต้องการให้มีการบรรจุโครงการต่างๆ ตามความต้องการของหมู่บ้าน ในแผนพัฒนาของเทศบาล

#### ๔.๕ ด้านทรัพยากรธรรมชาติและสิ่งแวดล้อม

##### สภาพปัญหา

- ๑) ปัญหาหมอกควันไฟป่า
- ๒) ปัญหาขยะมูลฝอย
- ๓) ปัญหาน้ำเสียจากโรงงาน และฟาร์มเลี้ยงสัตว์
- ๔) ปัญหาการเพิ่มพื้นที่สีเขียวให้แก่ชุมชน

##### ความต้องการของประชาชน

- ๑) ให้มีการเตรียมความพร้อมในการป้องกัน และแก้ปัญหา หมอกควัน ไฟป่า
- ๒) ให้มีการจัดเก็บขยะ คัดแยกขยะ ลดปริมาณขยะมูลฝอยในพื้นที่
- ๓) ให้สถานประกอบการมีการบำบัดน้ำเสียก่อนปล่อยลงสู่แหล่งน้ำสาธารณะ
- ๔) ให้มีการฟื้นฟูสภาพแวดล้อม เพิ่มพื้นที่ป่า



## ๔.๖ ด้านสาธารณสุข

### สภาพปัญหา

- ๑) ปัญหาการป้องกันโรคพิษสุนัขบ้า
- ๒) ปัญหาหมอกควันและฝุ่นละอองขนาดเล็ก
- ๓) ปัญหาการป้องกันมลพิษจากการประกอบการต่อสิ่งแวดล้อม
- ๔) ปัญหาการแพร่ระบาดและการป้องกันควบคุมโรคระบาดและโรคติดต่อ

### ความต้องการของประชาชน

- ๑) สุขภาพ ในพื้นที่ได้รับการฉีดวัคซีนป้องกันโรคพิษสุนัขบ้าอย่างทั่วถึง
- ๒) อยากรให้มีมาตรการป้องกันและลดปัญหาหมอกควัน ลดการเผา
- ๓) ต้องการให้มีมาตรการป้องกัน ควบคุม โรคระบาดและโรคติดต่อ และให้มีการ

แจ้งข่าวสารอย่างเร่งด่วน ทั่วถึง หากมีการเกิดระบาดและโรคติดต่อ

## ๔.๗ ด้านการศึกษา ศาสนา และวัฒนธรรม

### สภาพปัญหา

- ๑) การสำรวจ และพัฒนาแหล่งวัฒนธรรมเป็นแหล่งเรียนรู้ในชุมชน
- ๒) การจัดสื่อการเรียนการสอนให้ทันสมัย เพื่อส่งเสริมพัฒนาการเรียนรู้แก่เด็กอยู่เสมอ
- ๓) การสร้างการมีส่วนร่วมการจัดกิจกรรมภายในชุมชนเกี่ยวกับกิจกรรมทางศาสนา

รัฐพิธีต่างๆ

### ความต้องการของประชาชน

- ๑) จัดให้มีแหล่งเรียนรู้ในชุมชน เช่น ภูมิปัญญาท้องถิ่น ขนบธรรมเนียม ประเพณี

วัฒนธรรม

- ๒) พัฒนาโรงเรียนอนุบาล และศูนย์พัฒนาเด็กเล็ก ให้มีมาตรฐาน มีสื่อการเรียนการสอนที่ทันสมัย เหมาะสมกับพัฒนาการเด็ก

## ๕. การกิจ อำนาจหน้าที่ ของเทศบาลตำบลเจดีย์แม่ครัว

### ๕.๑ การวิเคราะห์ภารกิจ อำนาจหน้าที่ ปัญหา และความต้องการของประชาชน

การพัฒนาท้องถิ่นของเทศบาลตำบลเจดีย์แม่ครัวนั้น เป็นการสร้างความเข้มแข็งของชุมชนในการร่วมคิดร่วมแก้ไขปัญหา ร่วมสร้าง ร่วมจัดทำเพื่อส่งเสริมความเข้มแข็งของชุมชน ในเขตพื้นที่ของเทศบาลตำบลเจดีย์แม่ครัว ให้มีส่วนร่วมในการพัฒนาท้องถิ่นในทุก ๆ ด้าน ซึ่งการพัฒนาเทศบาลจะสมบูรณ์ได้ จำเป็นต้องอาศัยความร่วมมือของชุมชนในพื้นที่ ต้องร่วมกันแก้ไขปัญหาและความเข้าใจในแนวทางแก้ไขปัญหากันอย่างจริงจัง โดยได้เน้นให้คนเป็นศูนย์กลางของการพัฒนาในทุกกลุ่ม ทุกวัยของประชากร ในการแก้ไขปัญหาต่างๆ ซึ่งประกอบด้วยด้านโครงสร้างพื้นฐาน ด้านความมั่นคงและความสงบ เศรษฐกิจ สังคม ทรัพยากรธรรมชาติและสิ่งแวดล้อม การบริหารจัดการ และความต้องการของประชาชนในด้านอื่น ๆ และจึงจัดประชุมประชาคมในระดับตำบลเพื่อรวบรวมปัญหาความต้องการในภาพรวมของตำบลอีกครั้งหนึ่งโดยคณะกรรมการพัฒนาเทศบาล ที่ประชุมมีความเห็นร่วมกันวิเคราะห์ปัญหาโดยใช้หลัก SWOT analysis และจัดลำดับความสำคัญของปัญหา สามารถสรุปประเด็นปัญหาและความต้องการของประชาชน ซึ่งประกอบด้วย จุดอ่อน จุดแข็ง โอกาส และข้อจำกัด ของแต่ละด้านของการพัฒนา ดังผลการวิเคราะห์ซึ่งจะนำเสนอเป็นรายประเด็นนโยบาย รวม ๗ ประเด็นตามลำดับ ได้ดังนี้

## ๑. ผลการวิเคราะห์ประเด็นหลักในการพัฒนาโครงสร้างพื้นฐาน

### จุดแข็ง

พื้นที่ในเขตเทศบาลตำบลเจดีย์แม่ครัวมีเส้นทางคมนาคมที่ครอบคลุมพื้นที่ มีถนนที่สามารถติดต่อกันได้ทั่วทุกหมู่บ้านมีไฟฟ้าใช้อย่างทั่วถึงและสามารถขยายเพื่อให้บริการแก่ราษฎร ที่จะเพิ่มขึ้นได้ในอนาคตอย่างเพียงพอ มีบุคลากรที่มีความรู้ความสามารถด้านโครงสร้างพื้นฐาน มีน้ำจากคลองชลประทานเขื่อนแม่งัดไหลผ่านในเขตเทศบาลทำให้มีน้ำสำหรับทำการเกษตรเพียงพอตลอดปี

### จุดอ่อน

บางส่วนในพื้นที่ขาดแคลนสิ่งสาธารณูปโภค สาธารณูปการ เช่น ระบบระบายน้ำ โทรศัพท์สาธารณะ ถนนสายรองเป็นถนนคอนกรีต และถนนลูกรังที่มีความกว้างของผิวจราจรระหว่าง ๓-๔ เมตร ริมสองฟากถนนเกือบทั้งหมดไม่มีทางเท้า ผิวจราจรกว้างติดเขตรั้วของบ้านเรือนราษฎร และไม่มีพื้นที่สำหรับขยายถนนโดยไม่ต้องเวนคืนหรือซื้อที่ดินจากราษฎร อีกทั้งริมสองฟากถนนส่วนใหญ่ไม่มีระบบระบายน้ำ พื้นที่บางหมู่บ้านเป็นพื้นที่ลาดเนินเขา เวลาฝนตกน้ำจะไหลลงสู่ที่ต่ำกว่าทำให้บ้านเรือนประชาชนได้รับความเดือดร้อนเนื่องจากไม่มีทางระบายน้ำสองข้างถนน ทำให้ช่วงฤดูฝนบางพื้นที่มีปัญหาน้ำท่วมขัง พื้นที่ตำบลเป็นพื้นที่ที่มีความเสี่ยงต่อการเกิดสาธารณภัยโดยเฉพาะอุทกภัยน้ำป่าไหลหลาก เป็นพื้นที่รับน้ำจากภูเขาทางด้านทิศตะวันออกของตำบลและเคยได้รับความเสียหายจากเหตุการณ์น้ำป่าไหลหลากและดินโคลนถล่ม ตลิ่งลำห้วยและสะพานชำรุด จากเหตุน้ำป่าไหลหลากจำนวนหลายจุดหลายหมู่บ้านน้ำประปาไม่เพียงพอและไม่สะอาด มีสีขุ่น มีสนิมเหล็ก สิ่งสาธารณูปโภค สาธารณูปการบางประเภทไม่ได้รับการดูแลรักษา อย่างเหมาะสม เช่น ถนนบางสายชำรุดทรุดโทรมเป็นหลุมบ่อ การขาดแคลนพื้นที่สาธารณะที่จะนำมาใช้เป็นที่ตั้งสิ่งสาธารณูปโภค สาธารณูปการขาดอุปกรณ์เครื่องมือเครื่องใช้ในการปฏิบัติงาน

### โอกาส

ยุทธศาสตร์จังหวัดและนโยบายของนายกองค์การบริหารส่วนจังหวัดเชียงใหม่ ยังคงให้ความสำคัญกับโครงสร้างพื้นฐานและสนับสนุนเกี่ยวกับปัญหาเรื่องน้ำ อีกทั้งรัฐบาล ยังให้การสนับสนุนงบประมาณในด้านโครงสร้างพื้นฐานอย่างต่อเนื่อง

### อุปสรรค

การขยายเขตไฟฟ้าอยู่ในอำนาจหน้าที่ของการไฟฟ้าส่วนภูมิภาคและกรมทางหลวงทำให้ต้องเสียงบประมาณจำนวนมากในการอุดหนุนแต่ละครั้งที่มีการขอขยายเขตไฟฟ้า ขาดการป้องกันอย่างถาวรในการกัดเซาะการพังทลายของดินจากภูเขา ทำให้เกิดอุทกภัยได้ง่ายและกระทบต่อโครงสร้างพื้นฐาน ก่อให้เกิดการชำรุดเสียหาย แม้นโยบายขององค์การบริหารส่วนจังหวัดเชียงใหม่จะให้การสนับสนุนในด้านโครงสร้างพื้นฐาน แต่หลักเกณฑ์ของการพิจารณางบประมาณนั้นไม่เอื้อต่อท้องถิ่น เช่น ต้องเป็นโครงการที่บูรณาการร่วมกับท้องถิ่นอื่น โดยเฉพาะหากเป็นถนน ต้องมีหน้าผิวจราจรกว้างไม่น้อยกว่า ๖ เมตร เป็นต้น

## ๒. การวิเคราะห์ประเด็นหลักในการพัฒนาสังคมและคุณภาพชีวิตของประชาชน

### จุดแข็ง

ผู้บริหารเทศบาลได้ให้ความสำคัญกับการพัฒนาคุณภาพชีวิต โดยได้กำหนดไว้ในนโยบายอย่างชัดเจน ที่จะพัฒนาคุณภาพชีวิตของประชาชน โดยเฉพาะอย่างยิ่ง เยาวชน ผู้พิการ ผู้สูงอายุ หรือผู้ด้อยโอกาส ส่งเสริมความเป็นอยู่ของราษฎรในตำบลแม่แฝกใหม่ แบบเศรษฐกิจพอเพียง มีเจ้าหน้าที่รับผิดชอบในการดำเนินงานพัฒนาคุณภาพชีวิตของประชาชน ไม่ว่าจะเป็นงานพัฒนาชุมชนและสังคมสงเคราะห์ งานสาธารณสุข และสิ่งแวดล้อม อีกทั้งหน่วยงานอื่นที่เกี่ยวข้องก็ให้ความร่วมมือเป็นอย่างดี ประชาชนมีความสามัคคีไม่มีความแตกแยกในการนับถือศาสนาและ มีความสามารถในวิชาชีพจนสามารถรวมเป็นกลุ่มอาชีพ เป็นพื้นที่ที่มี

ความอุดมสมบูรณ์เหมาะแก่การทำเกษตร มีสถานีตำรวจอยู่ในพื้นที่ ซึ่งมีเจ้าหน้าที่ประจำการอยู่ตลอด ๒๔ ชั่วโมง อีกทั้งยังมีอาสาสมัครป้องกันภัยฝ่ายพลเรือนและอุปกรณ์ กู้ชีพ กู้ภัย พร้อมปฏิบัติงานได้ทันที และมีชุดรักษาความสงบเรียบร้อยภายในหมู่บ้านทุกหมู่บ้านที่พร้อมปฏิบัติหน้าที่

#### จุดอ่อน

ไม่มีแหล่งงานสำหรับคนหนุ่มสาวโดยเฉพาะผู้ที่จบการศึกษาในระดับอุดมศึกษา ทำให้ต้องออกไปทำงานนอกพื้นที่ อีกทั้งจำนวนผู้สูงอายุมีปริมาณเพิ่มมากขึ้นทำให้งบประมาณในการช่วยเหลือมีไม่เพียงพอต่อความต้องการและประชาชนบางส่วนมีรายได้ไม่เพียงพอต่อการยังชีพ

#### โอกาส

การถ่ายโอนภารกิจต่างๆ และการกระจายอำนาจสู่ท้องถิ่นมีอิสระในการบริหารจัดการงบประมาณของท้องถิ่นเอง และทำให้สามารถดูแลบริหารจัดการได้อย่างทั่วถึงและใกล้ชิดกลุ่มเป้าหมาย อีกทั้งรัฐบาลผลักดันนโยบายด้านคุณภาพชีวิตหลายประการทำให้มีประชาชนได้รับประโยชน์

#### อุปสรรค

อาชีพหลักเรื่องการเกษตร ซึ่งมีอำนาจการต่อรองต่ำ อีกทั้งราคายังไม่แน่นอน ในอนาคตมีแนวโน้มว่าประชากรจำนวนมากจะเป็นผู้สูงอายุ ซึ่งนอกจากจะทำให้ผลผลิตลดลงแล้ว ยังเพิ่มภาระแก่ครอบครัวและท้องถิ่นในการดูแล ความไม่แน่นอน ความแปรปรวนของดินฟ้าอากาศเสี่ยงต่อการเกิดภัยต่างๆต่อประชาชนได้ง่าย และผันผวนทางเศรษฐกิจโลกส่งผลค่าครองชีพสูงขึ้น เนื่องจากสภาวะเศรษฐกิจตกต่ำ ค่าครองชีพสูงขึ้น ประกอบกับสภาวะการเมืองและสถานการณ์ชายแดนประเทศไทยยังไม่ค่อยสงบ การกระจายของสื่ออย่างรวดเร็ว ทำให้เหตุการณ์เหล่านี้ส่งผลกระทบต่อความรู้สึกของประชาชนเป็นอย่างมาก ก่อให้เกิดความเครียด สุขภาพจิตเสื่อมโทรม

### ๓. การวิเคราะห์ประเด็นหลักในการพัฒนาด้านระบบสาธารณสุข

#### จุดแข็ง

มีโรงพยาบาลส่งเสริมสุขภาพตำบลอยู่ในเขตพื้นที่ และในส่วนของเทศบาลเจดีย์แม่ครัว มีพนักงานและกองสาธารณสุขและสิ่งแวดล้อมรับผิดชอบด้านนี้โดยตรง อีกทั้งอยู่ใกล้โรงพยาบาลสันทรายและโรงพยาบาลนครพิงค์ ทำให้ง่ายต่อการเข้าถึงและรับบริการด้านสาธารณสุข มีเครือข่ายอาสาสมัครสาธารณสุขประจำหมู่บ้าน ในการเฝ้าระวังโรคระบาดและโรคติดต่อในพื้นที่ อีกทั้งยังมีการทำกิจกรรมร่วมกันอย่างสม่ำเสมอ

#### จุดอ่อน

ขาดการรณรงค์และเฝ้าระวังเรื่องยาเสพติด สิ่งเสพติด อย่างใกล้ชิดและต่อเนื่องทำให้ปัญหา ยาเสพติดเริ่มกลับกลับมาในชุมชนอีก ประชาชนบางส่วนยังไม่ให้ความสำคัญกับสุขภาพโดยเฉพาะการเลือกรับประทานอาหารที่มีคุณภาพได้มาตรฐาน อีกทั้งการเข้าร่วมกิจกรรมด้านสุขภาพและการออกกำลังกายยังอยู่ในเกณฑ์ต่ำ

#### โอกาส

ปัจจุบันทุกภาคส่วนให้ความสำคัญกับการดูแลรักษาสุขภาพกายและสุขภาพใจ อีกทั้งสื่อแขนงต่าง ๆ มีการประชาสัมพันธ์อย่างต่อเนื่องและสม่ำเสมอทำให้ประชาชนรับรู้ได้หลายทาง จึงทำให้ประชาชนเริ่มต้นตัวอีกทั้งนโยบายรัฐส่งเสริมด้านสุขภาพและการรณรงค์เกี่ยวกับการควบคุมโรคระบาดและโรคติดต่อ

#### อุปสรรค

อิทธิพลสื่อมวลชนมีการเสนอข่าวโดยเสรีทำให้รู้จักสารเสพติด วิธีใช้เพิ่มมากขึ้นและการก่ออาชญากรรมทำได้หลายรูปแบบ มีวิธีพลิกแพลงใช้เทคนิคที่สูงขึ้น อีกทั้งสื่อยังเสนอทางเลือกในการบริโภคแบบประเทศตะวันตก ทำให้เยาวชนมีค่านิยมที่ฟุ้งเฟ้อ ฟุ่มเฟือยในการเลือกบริโภคอาหารที่ไม่มีประโยชน์ ความเจริญทางด้านเทคโนโลยีส่งผลต่อพฤติกรรมด้านสุขภาพมีแนวโน้มแย่ลง เนื่องจากวิถีชีวิตในการดำรงชีพของ

ประชาชนที่เปลี่ยนไปตามภาวะเศรษฐกิจทำให้มีโรคที่เกิดจากพฤติกรรม เช่น เบาหวาน ความดันมีแนวโน้มเพิ่มสูงขึ้น อีกทั้งโรคใหม่ๆได้เกิดขึ้นและแพร่ระบาดอย่างรวดเร็ว ส่งผลให้การพัฒนาทางด้านสาธารณสุขต้องเพิ่มขีดความสามารถมากขึ้นถึงจะตามทัน

#### **๔. การวิเคราะห์ประเด็นหลักในการพัฒนาด้านการศึกษา ศาสนา วัฒนธรรม และนันทนาการ จุดแข็ง**

ผู้บริหารมีนโยบายในการส่งเสริมการศึกษาในสังกัดเทศบาลและ สถานศึกษาระดับชั้นพื้นฐาน (โรงเรียนระดับประถมและมัธยม) ในเขตพื้นที่สำหรับการรองรับประชาชนทั้งปัจจุบันและในอนาคต ให้การสนับสนุนงบประมาณแก่สถานศึกษาทุกระดับในเขตพื้นที่โดยเฉพาะสถานศึกษาในสังกัดเทศบาลระดับก่อนวัยเรียนและระดับปฐมวัย มีการจัดกิจกรรมสนับสนุนการสืบสานประเพณีและภูมิปัญญาท้องถิ่นให้ความสำคัญกับงานประเพณีอย่างต่อเนื่องทุกปี ร่วมอนุรักษ์การเรียนรู้และสืบทอดภูมิปัญญา วิถีชีวิตและวัฒนธรรมท้องถิ่น โรงเรียน วัด และสถานที่ราชการต่างๆ

#### **จุดอ่อน**

เทศบาลมีงบประมาณไม่เพียงพอในการปรับปรุงอาคารสถานศึกษา พัฒนาอุปกรณ์การเรียนการสอน และการให้ทุนการศึกษาแก่เด็กนักเรียนที่ยากจน ให้มีโอกาสศึกษาในระดับอุดมศึกษา กลุ่มเยาวชนไม่มีเวลาสืบสานประเพณีและภูมิปัญญาท้องถิ่น หรือร่วมอนุรักษ์ การเรียนรู้และสืบทอดภูมิปัญญา วิถีชีวิตและวัฒนธรรมท้องถิ่น เนื่องจากต้องไปศึกษาต่อจึงไม่ได้ใช้ชีวิตอยู่ในพื้นที่

#### **โอกาส**

มีการถ่ายโอนงบประมาณด้านโครงการอุดหนุนเฉพาะกิจ ลงมาสู่ท้องถิ่นทำให้ท้องถิ่นได้รับการจัดสรรงบประมาณในด้านการศึกษา การตื่นตัวของสังคมไทยในการร่วมรักษา อนุรักษ์วัฒนธรรมไทย อีกทั้งทุกหน่วยงานเริ่มให้ความสำคัญและพยายามร่วมกันปลูกจิตสำนึกให้ร่วมกันสืบทอด

#### **อุปสรรค**

ปัจจุบันการถ่ายโอนการศึกษายังขาดความชัดเจน กระแสวัตถุนิยม อิทธิพลของสื่อทำให้รับวัฒนธรรมภายนอกได้ง่าย อีกทั้งกระแสสังคมเกี่ยวกับการอนุรักษ์ไม่ยั่งยืน ถาวร มักจะให้ความสำคัญในช่วงระยะเวลาสั้นๆ การขาดแคลนบุคลากรด้านการศึกษา

#### **๕. การวิเคราะห์ประเด็นหลักการพัฒนาด้านการพัฒนาการเมืองการบริหารตามหลัก ธรรมาภิบาล**

#### **จุดแข็ง**

มีการจัดบริหารจัดการท้องถิ่นแบบประชาชนมีส่วนร่วม ประชาชนก็มีความตื่นตัวทางการเมืองค่อนข้างสูงเช่นเดียวกันความร่วมมือทางการเมืองของประชาชนกับเทศบาล ด้านการบริหารผู้บริหารได้เน้นการทำงานแบบมีส่วนร่วมโดยยึดหลักคิดการทำงานเชิงยุทธศาสตร์ที่เน้นผลงานเป็นหลัก การกำหนดแผนงานโครงการ และเป้าหมายร่วมกันของทุกฝ่าย ทั้งฝ่ายบริหาร สมาชิก ข้าราชการ และประชาชน นอกจากนี้ ข้าราชการและเจ้าหน้าที่มีความพร้อมในการพัฒนาและปรับปรุงประสิทธิภาพการปฏิบัติงานและเป็นผู้มีประสบการณ์และมีความเชี่ยวชาญในการปฏิบัติงานในส่วนที่รับผิดชอบมีอุปกรณ์เครื่องมือเครื่องใช้ที่ทันสมัยและมีการนำเทคโนโลยีมาใช้ในการปฏิบัติงานอีกทั้งมีการแบ่งโครงสร้างการบริหารงานขององค์กรที่ชัดเจน องค์กรมีการทำงานเป็นระบบ มีความหลากหลายของช่องทางในการให้ข่าวสารแก่ประชาชน เช่น เสี่ยงตามสาย วิทยุชุมชน เว็บไซต์ เว็บบอร์ด

### จุดอ่อน

ในด้านการเมืองท้องถิ่น ถึงแม้ประชาชนจะมีการตื่นตัวและเข้ามามีส่วนร่วมในทางการเมืองท้องถิ่นสูง แต่ประชาชนในพื้นที่ส่วนใหญ่เริ่มมีพฤติกรรมที่เปลี่ยนไปในเรื่องของการพึ่งพาตนเอง ลดการพึ่งพาตนเองน้อยลง แต่กลับมาเรียกร้องจากเทศบาลแทน

### โอกาส

กฎหมายกำหนดแผนและขั้นตอนการกระจายอำนาจให้แก่องค์กรปกครองส่วนท้องถิ่นได้ให้อำนาจองค์กรปกครองส่วนท้องถิ่น ในการดำเนินงานเพื่อแก้ไขปัญหาและความต้องการของประชาชน นอกจากนั้นกระแสความคิดเรื่องการทำงานแบบมีส่วนร่วมของประชาชนและกระแสการปกครองในระบบประชาธิปไตยที่ได้รับความนิยมไปทั่วโลก ทำให้ประชาชนเริ่มมีแนวคิดในการเข้ามามีส่วนร่วมในการจัดทำแผนพัฒนาท้องถิ่นและมีส่วนร่วมในการตัดสินใจหรือให้ข้อเสนอแนะแก่องค์กรปกครองส่วนท้องถิ่นในการดำเนินกิจการขององค์กรปกครองส่วนท้องถิ่น ระบบการติดต่อสื่อสาร มีความสะดวก รวดเร็ว ทำให้การรับรู้ ข้อมูลข่าวสารมีประสิทธิภาพยิ่งขึ้น เกิดการแลกเปลี่ยนเรียนรู้อย่างกว้างขวาง

### อุปสรรค

การจัดสรรงบประมาณให้แก่องค์กรปกครองส่วนท้องถิ่นโดยรัฐบาลยังขาดความแน่นอน ทำให้องค์กรปกครองส่วนท้องถิ่นไม่สามารถวางแผนดำเนินงานระยะยาว การปฏิรูปราชการยังมีการเปลี่ยนแปลงเคลื่อนไหวตลอดเวลาและมีผลกระทบต่อองค์กร ทำให้ประชาชนขาดความเชื่อมั่น ในทิศทางการพัฒนาท้องถิ่น ส่วนราชการอื่นๆ โดยเฉพาะส่วนราชการนอกพื้นที่จัดทำโครงการ/แผนงานขอรับการอุดหนุนงบประมาณจากเทศบาลในแต่ละปีจำนวนมาก ส่งผลกระทบต่อภาระค่าใช้จ่ายของเทศบาลเพิ่มมากขึ้นทำให้งบประมาณที่จะนำไปพัฒนาในด้านอื่นลดลงอย่างหลีกเลี่ยงไม่ได้

## ๖. การวิเคราะห์สถานการณ์การพัฒนาด้านทรัพยากรธรรมชาติและสิ่งแวดล้อม

### จุดแข็ง

ปัจจุบันสภาพแวดล้อมโดยทั่วไปในเขตของเทศบาลยังอยู่ในสภาพที่ดี เพราะได้รับการอนุรักษ์ปกป้องรวมถึงยกระดับให้ดีขึ้น ผู้บริหารเทศบาลได้ให้ความสำคัญกับการพัฒนาทรัพยากรธรรมชาติและสิ่งแวดล้อม มีการส่งเสริมและจัดกิจกรรมการสร้างฝายชะลอน้ำ (ฝายแม้ว) ต่อเนื่องเป็นประจำทุกปี มีการปลูกต้นไม้ในวันสำคัญต่างๆ อย่างต่อเนื่องให้ ประชาชน เยาวชน อีกทั้งสถานศึกษาสถานประกอบการในเขตเทศบาล เข้ามา มีส่วนร่วม ให้ความสำคัญและปลูกฝังวิธีการคัดแยกขยะให้แก่ประชาชน

### จุดอ่อน

เทศบาลตำบลเจดีย์แม่ครัว ยังมีปัญหาด้านการจัดการขยะซึ่งไม่ถูกคัดแยกอย่างจริงจัง จากครัวเรือน ทำให้ไม่สามารถลดปริมาณขยะในพื้นที่ลงได้ เทศบาลต้องแบกรับภาระค่าใช้จ่ายในการกำจัดขยะจำนวนมากทำให้งบประมาณในการพัฒนาด้านอื่น การดำเนินงานในประเด็นสิ่งแวดล้อมจะต้องมีค่าใช้จ่ายในการดำเนินงานสูง และที่สำคัญประชาชนยังไม่ให้ความร่วมมือในการดำเนินงานด้านสิ่งแวดล้อมเท่าที่ควร เช่น การคัดแยกขยะของครัวเรือน ลดลง ยังมีการเผาป่า เผาตอซังข้าวหลังจากที่มีการเก็บเกี่ยวทำให้เกิดปัญหาหมอกควัน เกิดปัญหาผลกระทบต่อสุขภาพ

### โอกาส

ประเด็นเรื่องการอนุรักษ์ทรัพยากรธรรมชาติและสิ่งแวดล้อม เป็นประเด็นที่ได้รับความสนใจและเป็นกระแสที่มีการรณรงค์กันตั้งแต่ระดับชุมชน ท้องถิ่น อำเภอ จังหวัด ประเทศและระดับโลก มีหน่วยงานทั้งภาครัฐและเอกชน ตลอดจนทั้งองค์กรที่ไม่แสวงหากำไร ดำเนินการสร้างจิตสำนึกของประชาชน ตลอดจนทั้งการรณรงค์ให้มีการนำเอาทรัพยากรธรรมชาติที่ใช้แล้วกลับมาใช้ซ้ำอีก มีการตั้งเครือข่ายอนุรักษ์สิ่งแวดล้อมเพิ่มขึ้น

### **อุปสรรค**

การบังคับใช้กฎหมายเกี่ยวกับสิ่งแวดล้อมไม่มีประสิทธิภาพ โดยเฉพาะอย่างยิ่งไม่สามารถควบคุมการเผาขยะและมลพิษในพื้นที่ อีกทั้งการก่อสร้างโครงสร้างพื้นฐาน และโรงงานอุตสาหกรรมในพื้นที่ การก่อสร้างระบบบำบัดน้ำเสียโรงงาน จะต้องระดมให้กระทบต่อชุมชน ประกอบการ โดยภาพรวมขาดจิตสำนึกในการควบคุมหรือปฏิบัติตามกฎหมาย

**๗. การวิเคราะห์ประเด็นหลักการพัฒนาเศรษฐกิจ การส่งเสริมการลงทุนพาณิชย์ยกรรม และการท่องเที่ยว**

#### **จุดแข็ง**

พื้นที่ที่มีศักยภาพในการก่อสร้าง ขยายโรงงานและฐานการผลิตอุตสาหกรรม โดยเฉพาะอุตสาหกรรมอาหารและการแปรรูปผลผลิตทางการเกษตร เพราะในพื้นที่เป็นพื้นที่เกษตรกรรม มีผลผลิตทางการเกษตรเพียงพอ มีทางคมนาคมสายหลัก คือ ถนนสายเชียงใหม่ – พะเยา มีปริมาณแรงงานในพื้นที่จำนวนมากพอสำหรับการดำเนินการภาคผลิตในธุรกิจอุตสาหกรรม

#### **จุดอ่อน**

ประชาชนขาดส่วนร่วมในการแก้ไขปัญหาท้องถิ่นตนเองอย่างจริงจังและตั้งใจ เกิดความเคยชินในการรับบริการบริการจากรัฐมากกว่าที่จะพึ่งพาตนเอง อีกทั้งประชาชนยังขาดความรู้ กระบวนการคิด และความกระตือรือร้นในการที่จะร่วมแสดงความคิดเห็นในการเสนอ ปัญหา กิจกรรม โครงการ แผนงาน การพัฒนาท้องถิ่นตนเองในเชิงการลงทุน พาณิชยกรรมและการท่องเที่ยว

#### **โอกาส**

รัฐบาลให้การสนับสนุนการมีส่วนร่วมของชุมชน ให้ชุมชนพึ่งตนเอง โดยเฉพาะมีส่วนร่วมในการพัฒนาพื้นที่ที่มีศักยภาพพอจะพัฒนาให้เป็นแหล่งท่องเที่ยวได้ จะทำให้เกิดผลดีเชิงเศรษฐกิจแก่พื้นที่ในเขตเทศบาลเพราะนักท่องเที่ยวจะแวะเข้ามาใช้บริการด้านต่าง ๆ เช่น ร้านอาหารเครื่องดื่ม ร้านขายของที่ระลึก

### **อุปสรรค**

งบประมาณที่สนับสนุนแผนงานภาคประชาชนยังมีน้อยและยังไม่มีหน่วยงานใดที่คอยประสานถ่ายทอดองค์ความรู้ และดำเนินการในการปฏิบัติเรื่องนี้อย่างต่อเนื่อง ผลจากสภาวะเศรษฐกิจตกต่ำและความไม่แน่นอนทางด้านการเมืองยิ่งทำให้เกิดการชะลอตัวในการลงทุน

### **๕.๒ การวิเคราะห์ศักยภาพขององค์กร**

จากการวิเคราะห์ภารกิจ อำนาจหน้าที่ ปัญหา และความต้องการของประชาชน ของเทศบาลตำบลเจดีย์แม่ครัว สามารถนำมาวิเคราะห์ปัจจัยภายในและปัจจัยภายนอก โดยใช้หลัก SWOT analysis ซึ่งประกอบด้วยจุดอ่อน จุดแข็ง โอกาส และข้อจำกัด เพื่อวิเคราะห์ศักยภาพขององค์กรได้ดังนี้

#### **การวิเคราะห์ปัจจัยภายใน**

##### **จุดแข็ง**

๑. หน่วยงานมีการแบ่งส่วนราชการ มีการกำหนดโครงสร้างและอำนาจหน้าที่อย่างชัดเจน ครอบคลุมงานในความรับผิดชอบทุกด้าน

๒. มีการวางแผนการปฏิบัติงาน ติดตามผลการดำเนินงานอยู่เป็นประจำ

๓. บุคลากรส่วนใหญ่มีความตั้งใจในการปฏิบัติงานที่ได้รับมอบหมาย

๔. หน่วยงานมีระบบสารสนเทศที่ช่วยสนับสนุนในการปฏิบัติงานให้มีประสิทธิภาพมากยิ่งขึ้น

๕. หน่วยงานมีวัสดุอุปกรณ์ในการปฏิบัติงาน

๖. หน่วยงานให้การสนับสนุนการพัฒนาเพื่อเพิ่มพูนความรู้แก่บุคลากร

๗. หน่วยงานมีนโยบายสนับสนุนบุคลากรให้เพียงพอต่อการปฏิบัติงาน เพื่อตอบสนองต่องาน และภารกิจได้อย่างรวดเร็ว

๘. หน่วยงานให้ความสำคัญกับการติดตามและประเมินผลการปฏิบัติงานเพื่อให้การปฏิบัติงาน มีประสิทธิภาพมากยิ่งขึ้น

#### จุดอ่อน

๑. บุคลากรส่วนใหญ่ขาดความความชำนาญในสายงานที่ปฏิบัติหรือในภารกิจที่รับผิดชอบ

๒. บุคคลส่วนใหญ่ขาดความกระตือรือร้นในการเรียนรู้และพัฒนางาน

๓. บุคลากรในแต่ละส่วนที่ต้องทำงานร่วมกันยังทำงานแทนกันไม่ได้ ทำให้งานเกิดความล่าช้า

๔. แต่ละส่วนราชการขาดการจัดลำดับความสำคัญในการปฏิบัติงานหรือแก้ไขปัญหา

๕. บุคลากรส่วนใหญ่ไม่กล้าแสดงออก หรือแสดงความคิดเห็นในการปฏิบัติงาน

๖. บุคลากรขาดการเรียนรู้แลกเปลี่ยนประสบการณ์ซึ่งกันและกัน

๗. บุคลากรได้รับการพัฒนาการฝึกอบรมเกี่ยวกับงานในหน้าที่ความรับผิดชอบยังไม่เพียงพอ

๘. บุคลากรมีไม่เพียงพอต่อการปฏิบัติงาน

๙. วัสดุอุปกรณ์ในการปฏิบัติงานบางอย่างไม่ทันสมัยและในบางงานยังมีไม่เพียงพอต่อการ

ปฏิบัติงาน

#### การวิเคราะห์ปัจจัยภายนอก

##### โอกาส

๑. การดำเนินงานในแต่ละภารกิจส่วนใหญ่ได้รับความร่วมมือจากหน่วยงานอื่นมากขึ้น

๒. มีกฎหมายระเบียบกำหนดอำนาจหน้าที่ไว้ชัดเจนตามพระราชบัญญัติเทศบาล พ.ศ.๒๕๔๖ แก้ไขเพิ่มเติมถึง (ฉบับที่ ๑๔) พ.ศ. ๒๕๖๒ และพระราชบัญญัติกำหนดแผนและขั้นตอนการกระจายอำนาจให้องค์กรปกครองส่วนท้องถิ่น พ.ศ.๒๕๔๒ และที่แก้ไขเพิ่มเติม

๓. ประชาชนรู้จัก และให้ความสำคัญกับองค์กรปกครองส่วนท้องถิ่นมากขึ้น

๔. ข้อมูลข่าวสาร เทคโนโลยีปัจจุบันทำให้สามารถติดต่อและรับรู้ข่าวสารได้อย่างรวดเร็วขึ้น

##### อุปสรรค

๑. องค์กรปกครองส่วนท้องถิ่นมีหน้าที่ความรับผิดชอบจำนวนมากและหลายด้าน แต่กฎหมายหรือระเบียบบางเรื่องยังไม่ชัดเจนในการนำไปปฏิบัติ ทำให้ความล่าช้า หรืออาจทำให้การปฏิบัติงานไม่ถูกต้อง

๒. การเปลี่ยนแปลงกฎหมาย ระเบียบ นโยบายของรัฐในหลายๆ เรื่อง มีผลต่อการเปลี่ยนแปลงขั้นตอน วิธีการปฏิบัติงานขององค์กรปกครองส่วนท้องถิ่น

๓. กฎหมาย ระเบียบ นโยบายของรัฐที่ไม่ชัดเจน ทำให้เกิดปัญหาในการวางแผนการปฏิบัติงาน

๔. หน่วยงานหรือบุคคลภายนอกบางครั้งไม่เข้าใจถึงขั้นตอนวิธีการปฏิบัติงานหรือการแก้ไขปัญหาความเดือดร้อน ทำให้เกิดความมอคติกับองค์กรหรือเกิดการร้องเรียน

๕. งบประมาณด้านการพัฒนาบุคลากร และองค์กรในด้านต่าง ๆ มีน้อย เนื่องจากต้องใช้งบประมาณในการพัฒนาในด้านอื่นๆ ด้วย

จากผลการวิเคราะห์ด้วยเทคนิค SWOT analysis ซึ่งประกอบด้วยจุดอ่อน จุดแข็ง โอกาส และข้อจำกัด เทศบาลตำบลเจดีย์แม่ครัวจำเป็นต้องมีการดำเนินการพัฒนาบุคลากร เพิ่มพูนความรู้ ความชำนาญในการปฏิบัติงาน การบุคลากรให้เพียงพอต่อการปฏิบัติงาน การเพิ่มงบประมาณด้านการพัฒนาบุคลากร และพัฒนาองค์กรในด้านต่างๆ ให้มากขึ้น เพื่อให้สามารถปฏิบัติงานตามภารกิจของเทศบาลได้อย่างมีประสิทธิภาพ

## ๖. ภารกิจหลัก และภารกิจรองที่เทศบาลจะดำเนินการ

### ๖.๑ ภารกิจหลัก

- ๑) การด้านพัฒนาระบบสาธารณสุข
- ๒) การด้านพัฒนาโครงสร้างพื้นฐาน
- ๓) การด้านพัฒนาสังคมและคุณภาพชีวิตประชาชน

### ๖.๒ ภารกิจรอง

- ๑) การพัฒนาด้านทรัพยากรธรรมชาติและสิ่งแวดล้อม
- ๒) การพัฒนาด้านการศึกษา ศาสนา วัฒนธรรม และนันทนาการ
- ๓) การพัฒนาด้านการพัฒนาการเมืองการบริหารตามหลักธรรมาภิบาล
- ๔) การพัฒนาด้านเศรษฐกิจ การส่งเสริมการลงทุน พาณิชยกรรม และการท่องเที่ยว

## ๗. สรุปปัญหาและแนวทางในการกำหนดโครงสร้างส่วนราชการและกรอบอัตรากำลัง

เทศบาลตำบลเจดีย์แม่ครัว โดยได้กำหนดโครงสร้างการแบ่งส่วนราชการออกเป็น ๕ ส่วน ได้แก่ สำนักปลัดเทศบาล กองคลัง กองช่าง กองการศึกษา และ กองสาธารณสุขและสิ่งแวดล้อม เพื่อให้สอดคล้องกับพันธกิจของเทศบาลตำบลเจดีย์แม่ครัว ตลอดจนสนองต่อความต้องการของท้องถิ่นในการปฏิบัติหน้าที่ เพื่อเป็นการรองรับอำนาจหน้าที่ ตามที่กำหนดไว้ตามกฎหมายว่าด้วยการกำหนดแผนและขั้นตอนการกระจายอำนาจให้แก่องค์กรปกครองส่วนท้องถิ่น และกฎหมายอื่นที่กำหนดตามอำนาจหน้าที่ให้แก่เทศบาล และเพื่อให้การบริหารราชการของเทศบาลตำบลเจดีย์แม่ครัว เป็นไปด้วยความเรียบร้อยคล่องตัว เกิดประโยชน์แก่ราชการและเพื่อการบริการสาธารณะแก่ประชาชน เทศบาลตำบลเจดีย์แม่ครัว จึงกำหนดโครงสร้างส่วนราชการตามขนาดเทศบาล โดยกำหนดกรอบอัตรากำลังให้เป็นไปตามประกาศคณะกรรมการมาตรฐานการบริหารงานบุคคลส่วนท้องถิ่น เรื่อง การจําแนกรายการค่าใช้จ่ายเงินเดือน ประโยชน์ตอบแทนอื่น และเงินค่าจ้างของพนักงานส่วนท้องถิ่น และลูกจ้าง ลงวันที่ ๒๖ กรกฎาคม พ.ศ.๒๕๔๔ ต้องไม่เกิน ๔๐ % ของค่าใช้จ่ายของงบประมาณรายจ่ายประจำปี ทำให้เทศบาลตำบลเจดีย์แม่ครัว ต้องกำหนดตำแหน่งต่าง ๆ และปรับปรุงกรอบอัตรากำลัง ๓ ปี ให้สอดคล้องกับภารกิจงานและอำนาจหน้าที่ที่เหมาะสมกับภารกิจและอำนาจหน้าที่ เพื่อให้สามารถแก้ไขปัญหาความต้องการของประชาชนได้อย่างมีประสิทธิภาพด้วย



## โครงสร้างการกำหนดส่วนราชการ

จากสภาพปัญหาของเทศบาลตำบลเจดีย์แม่ครัว เทศบาลมีภารกิจอำนาจหน้าที่ที่จะต้องดำเนินการแก้ไขปัญหาดังกล่าวภายใต้อำนาจหน้าที่ที่กำหนดไว้ในพระราชบัญญัติเทศบาล พ.ศ. ๒๕๖๖ และที่แก้ไขเพิ่มเติม ฉบับที่ ๑๔ พ.ศ. ๒๕๖๒ พระราชบัญญัติกำหนดแผนและขั้นตอนการกระจายอำนาจให้แก่องค์กรปกครองส่วนท้องถิ่น พ.ศ. ๒๕๔๒ และที่แก้ไขเพิ่มเติม แผนพัฒนาท้องถิ่นของเทศบาลตำบลเจดีย์แม่ครัว โดยมีการกำหนดโครงสร้างส่วนราชการ ดังนี้

๑ โครงสร้าง เทศบาลตำบลเจดีย์แม่ครัว มีภารกิจด้านต่าง ๆ เพิ่มขึ้นจึงมีความจำเป็นในการกำหนดงานในส่วนราชการให้สอดคล้องกับภารกิจหน้าที่ ดังนี้

โครงสร้างตามแผนอัตรากำลังปัจจุบัน	โครงสร้างตามแผนอัตรากำลังใหม่
<p>ปลัดเทศบาล</p> <p><b>๑.สำนักปลัดเทศบาล</b></p> <p><b>๑.๑ ฝ่ายอำนวยการ</b></p> <p>๑) งานป้องกันและบรรเทาสาธารณภัย</p> <p>๒) งานวิเคราะห์นโยบายและแผน</p> <p>๓) งานส่งเสริมการเกษตร</p> <p>๔) งานพัฒนาชุมชน</p> <p><b>๑.๒ ฝ่ายธุรการ</b></p> <p>๕) งานธุรการ</p> <p>๖) งานการเจ้าหน้าที่</p> <p>๗) งานนิติการ</p> <p>๘) งานทะเบียนราษฎร</p> <p><b>๒. กองคลัง</b></p> <p><b>๒.๑ ฝ่ายบริหารงานคลัง</b></p> <p>๑) งานการเงินและบัญชี</p> <p>๒) งานพัสดุและทรัพย์สิน</p> <p><b>๒.๒. ฝ่ายพัฒนารายได้</b></p> <p>๓) งานพัฒนารายได้</p> <p><b>๓. กองช่าง</b></p> <p>๑) งานสาธารณูปโภค</p> <p>๒) งานวิศวกรรม</p> <p><b>๔. กองสาธารณสุขและสิ่งแวดล้อม</b></p> <p>๑) งานสุขาภิบาลอนามัยสิ่งแวดล้อม</p> <p>๒) งานป้องกันและควบคุมโรคติดต่อ</p> <p><b>๕. กองการศึกษา</b></p> <p><b>๕.๑ ฝ่ายบริหารการศึกษา</b></p> <p>๑) งานส่งเสริมประเพณีศิลปวัฒนธรรม</p> <p>๒) งานการศึกษาปฐมวัย</p>	<p>ปลัดเทศบาล</p> <p><b>๑.สำนักปลัดเทศบาล</b></p> <p><b>๑.๑ ฝ่ายอำนวยการ</b></p> <p>๑) งานป้องกันและบรรเทาสาธารณภัย</p> <p>๒) งานวิเคราะห์นโยบายและแผน</p> <p>๓) งานส่งเสริมการเกษตร</p> <p>๔) งานพัฒนาชุมชน</p> <p><b>๑.๒ ฝ่ายบริหารงานทั่วไป</b> (แก้ไขชื่อฝ่าย)</p> <p>๕) งานบริหารงานทั่วไป (แก้ไขชื่องาน)</p> <p>๖) งานการเจ้าหน้าที่</p> <p>๗) งานนิติการ</p> <p>๘) งานทะเบียนราษฎร</p> <p><b>๒. กองคลัง</b></p> <p><b>๒.๑ ฝ่ายบริหารงานคลัง</b></p> <p>๑) งานการเงินและบัญชี</p> <p>๒) งานพัสดุและทรัพย์สิน</p> <p><b>๒.๒. ฝ่ายพัฒนารายได้</b></p> <p>๓) งานพัฒนารายได้</p> <p><b>๓. กองช่าง</b></p> <p>๑) งานสาธารณูปโภค</p> <p>๒) งานวิศวกรรมโยธา (แก้ไขชื่องาน)</p> <p><b>๔. กองสาธารณสุขและสิ่งแวดล้อม</b></p> <p>๑) งานควบคุมและจัดการคุณภาพสิ่งแวดล้อม (แก้ไขชื่องาน)</p> <p>๒) งานป้องกันและควบคุมโรค (แก้ไขชื่องาน)</p> <p><b>๕. กองการศึกษา</b></p> <p><b>๕.๑ ฝ่ายบริหารการศึกษา</b></p> <p>๑) งานส่งเสริมการศึกษา ศาสนาและวัฒนธรรม (แก้ไขชื่องาน)</p> <p>๒) งานบริหารการศึกษา (แก้ไขชื่องาน)</p> <p><b>๖. หน่วยตรวจสอบภายใน</b> (กำหนดเพิ่มกอง)</p> <p>๑) งานตรวจสอบภายใน (กำหนดเพิ่มงาน)</p>

**๒ การวิเคราะห์การกำหนดตำแหน่ง**

เทศบาลตำบลเจดีย์แม่ครัว วิเคราะห์การกำหนดตำแหน่ง จากภารกิจที่จะดำเนินการในแต่ละส่วนราชการในอนาคต ๓ ปี ซึ่งเป็นตัวสะท้อนให้เห็นว่าปริมาณงานในแต่ละส่วนราชการมีเท่าใด เพื่อนำมาวิเคราะห์ว่าจะใช้ตำแหน่งใด จำนวนเท่าใด ในส่วนราชการใด ในระยะเวลา ๓ ปี ข้างหน้า จึงเหมาะสมกับภารกิจและปริมาณงาน และเพื่อให้คุ้มค่าต่อการใช้จ่ายงบประมาณ ของเทศบาลตำบลเจดีย์แม่ครัว และเพื่อให้การบริหารงานของเทศบาลตำบลเจดีย์แม่ครัวเป็นไปอย่างมีประสิทธิภาพ ประสิทธิผล โดยนำผลการวิเคราะห์ตำแหน่งมากรอกข้อมูลลงในกรอบอัตรากำลัง ๓ ปี ดังนี้

**กรอบอัตรากำลัง ๓ ปี ระหว่างปี ๒๕๖๔ - ๒๕๖๖**

ส่วนราชการ	กรอบอัตรากำลังเดิม	อัตรากำลังที่คาดว่าจะต้องใช้ในช่วงระยะเวลา ๓ ปี ข้างหน้า			เพิ่ม/ลด			หมายเหตุ
		๒๕๖๔	๒๕๖๕	๒๕๖๖	๒๕๖๔	๒๕๖๕	๒๕๖๖	
ปลัดเทศบาล (นักบริหารงานท้องถิ่น ระดับกลาง)	๑	๑	๑	๑	-	-	-	แก้ไขข้อฝ่าย แก้ไขข้องาน
<b>สำนักปลัดเทศบาล</b>								
หัวหน้าสำนักปลัดเทศบาล (นักบริหารงานทั่วไป ระดับต้น)	๑	๑	๑	๑	-	-	-	
หัวหน้าฝ่ายอำนวยการ (นักบริหารงานทั่วไป ระดับต้น)	๑	๑	๑	๑	-	-	-	
หัวหน้าฝ่ายบริหารงานทั่วไป (นักบริหารงานทั่วไป ระดับต้น)	๑	๑	๑	๑	-	-	-	
<b>๑)งานบริหารงานทั่วไป</b>								
นักจัดการงานทั่วไป (ปก./ชก.)	๑	๑	๑	๑	-	-	-	
เจ้าพนักงานธุรการ (ปง./ชง.)	๑	๑	๑	๑	-	-	-	
<b>พนักงานจ้างตามภารกิจ</b>								
ผู้ช่วยเจ้าพนักงานธุรการ	๑	๑	๑	๑	-	-	-	
<b>พนักงานจ้างทั่วไป</b>								
คนงานทั่วไป	๔	๔	๔	๔	-	-	-	
<b>๒)งานวิเคราะห์นโยบายและแผน</b>								
นักวิเคราะห์นโยบายและแผน (ปก./ชก.)	๑	๑	๑	๑	-	-	-	
<b>๓)งานส่งเสริมการเกษตร</b>								
นักวิชาการเกษตร (ปก./ชก.)	๑	๑	๑	๑	-	-	-	
<b>พนักงานจ้างตามภารกิจ</b>								
ผู้ช่วยนักวิชาการเกษตร	๑	๑	๑	๑	-	-	-	
<b>๔)งานพัฒนาชุมชน</b>								
นักพัฒนาชุมชน (ปก./ชก.)	๑	๑	๑	๑	-	-	-	
<b>พนักงานจ้างตามภารกิจ</b>								
ผู้ช่วยนักพัฒนาชุมชน	๑	๑	๑	๑	-	-	-	
<b>๕)งานป้องกันและบรรเทาสาธารณภัย</b>								
เจ้าพนักงานป้องกันและบรรเทาสาธารณภัย (ปง./ชง.)	๑	๑	๑	๑	-	-	-	
<b>พนักงานจ้างทั่วไป</b>								
พนักงานดับเพลิง	๕	๕	๕	๕	-	-	-	
<b>๖)งานนิติกร</b>								
นิติกร (ปก./ชก.)	๑	๑	๑	๑	-	-	-	
<b>๗)งานกรเจ้าหน้าที่</b>								
นักทรัพยากรบุคคล (ปก./ชก.)	๑	๑	๑	๑	-	-	-	
<b>๘)งานทะเบียนราษฎร</b>								
นักจัดการงานทะเบียนและบัตร (ปก./ชก.)	๑	๑	๑	๑	-	-	-	

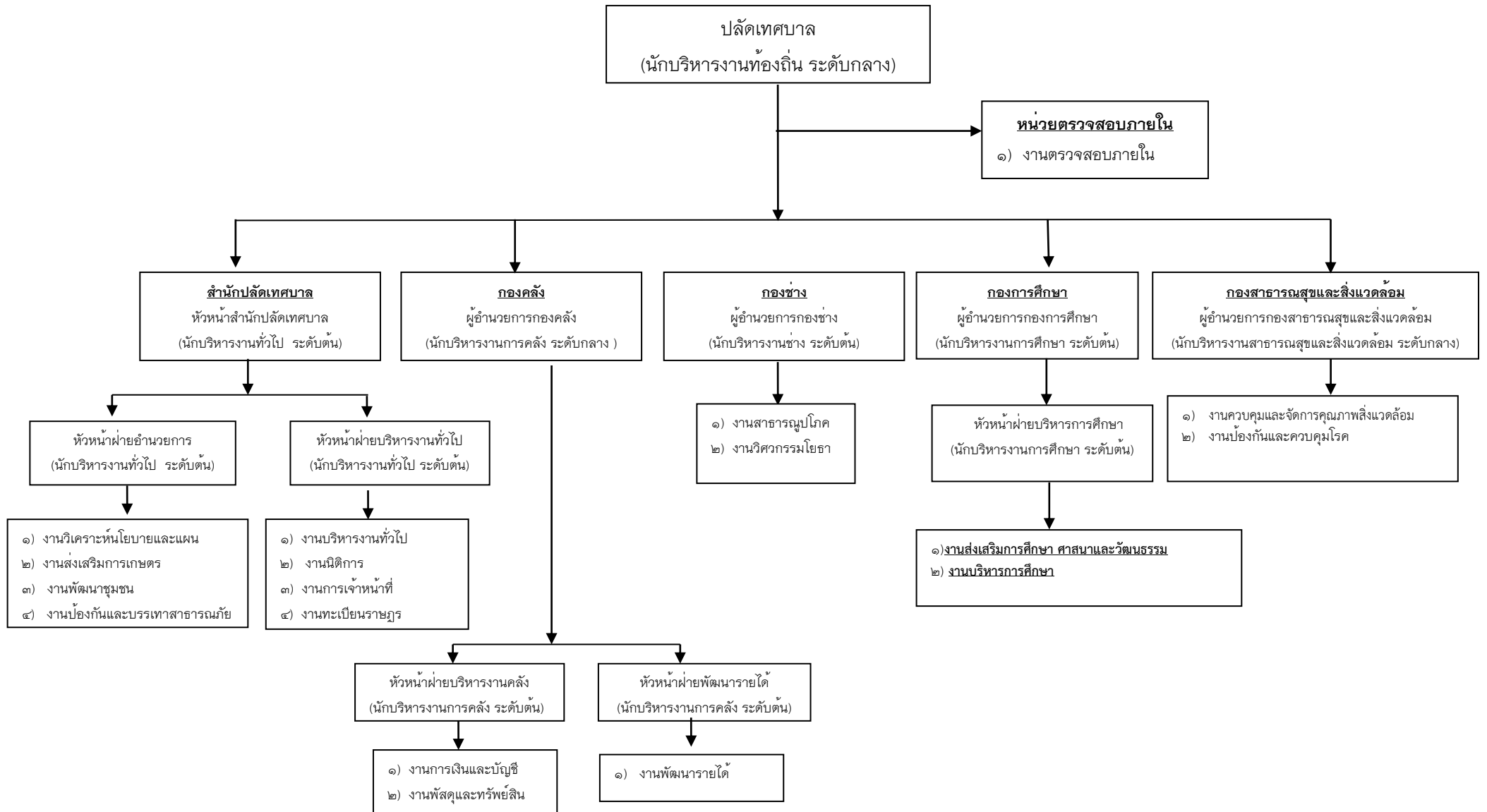
(ว่างเดิม)

(ว่างเดิม)

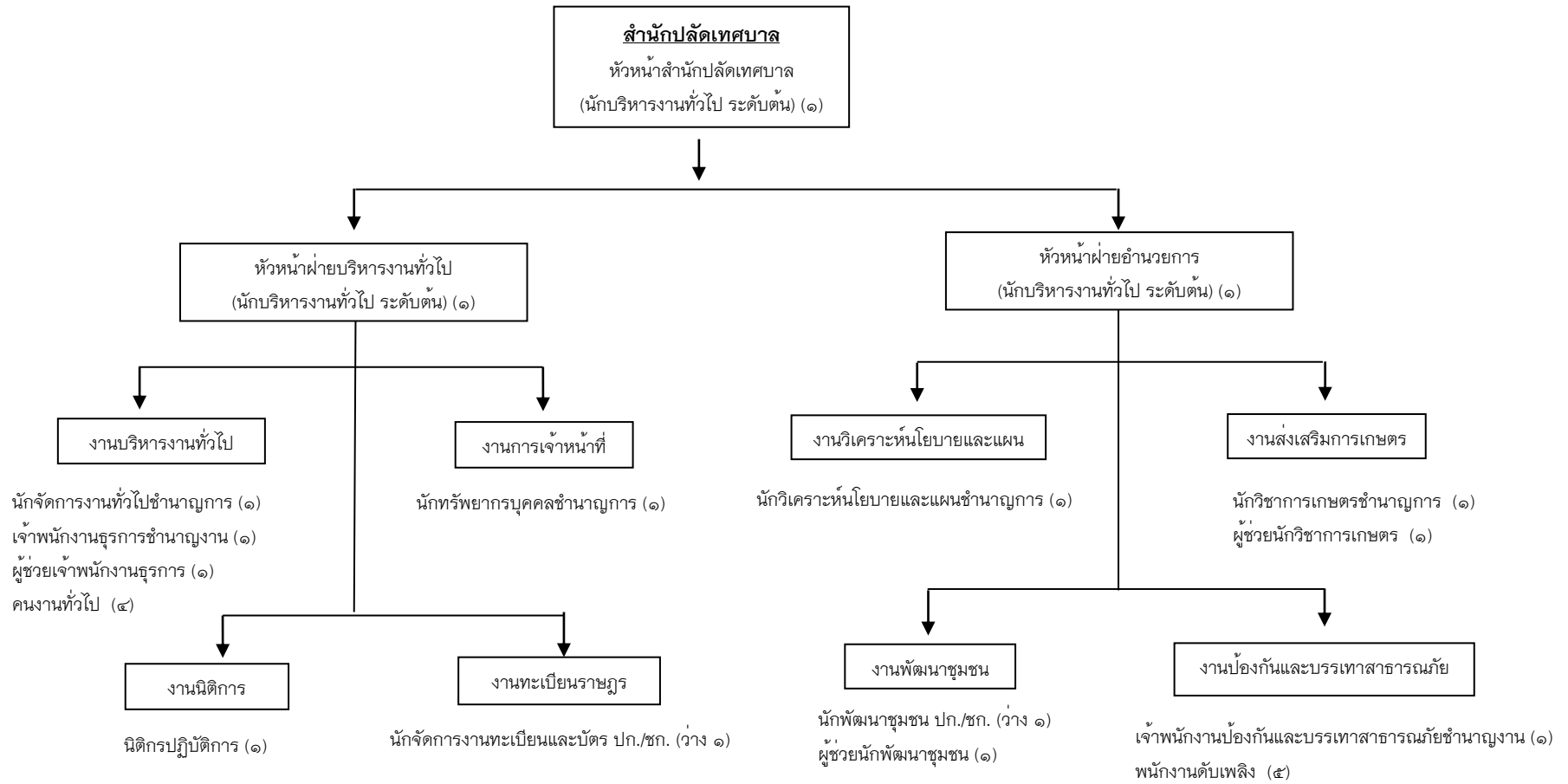
ส่วนราชการ	กรอบ อัตรา กำลัง เดิม	อัตราตำแหน่งที่คาดว่าจะต้อง ใช้ในช่วงระยะเวลา ๓ ปี ข้างหน้า			เพิ่ม/ลด			หมายเหตุ
		๒๕๖๔	๒๕๖๕	๒๕๖๖	๒๕๖๔	๒๕๖๕	๒๕๖๖	
<b>กองคลัง</b>								
ผู้อำนวยการกองคลัง (นักบริหารงานการคลัง ระดับกลาง )	๑	๑	๑	๑	-	-	-	
หัวหน้าฝ่ายบริหารงานคลัง (นักบริหารงานการคลัง ระดับต้น )	๑	๑	๑	๑	-	-	-	
หัวหน้าฝ่ายพัฒนารายได้ (นักบริหารงานการคลัง ระดับต้น)	๑	๑	๑	๑	-	-	-	
<b>๑)งานการเงินและบัญชี</b>								
นักวิชาการเงินและบัญชี (ปก./ชก.)	๑	๑	๑	๑	-	-	-	
<b>พนักงานจ้างตามภารกิจ</b>								
ผู้ช่วยเจ้าพนักงานธุรการ	๑	๑	๑	๑	-	-	-	
<b>๒)งานพัสดุและทรัพย์สิน</b>								
เจ้าพนักงานพัสดุ (ปง./ชง.)	๑	๑	๑	๑	-	-	-	
<b>๓)งานพัฒนารายได้</b>								
นักวิชาการจัดเก็บรายได้ (ปก./ชก.)	๑	๑	๑	๑	-	-	-	
<b>กองช่าง</b>								
ผู้อำนวยการกองช่าง (นักบริหารงานช่าง ระดับต้น)	๑	๑	๑	๑	-	-	-	
<b>๑)งานสาธารณูปโภค</b>								
นายช่างโยธา (อาวุโส)	๑	๑	๑	๑	-	-	-	
<b>พนักงานจ้างตามภารกิจ</b>								
ผู้ช่วยนายช่างไฟฟ้า	๑	๑	๑	๑	-	-	-	
ผู้ช่วยนายช่างสำรวจ	๑	๑	๑	๑	-	-	-	(ว่างเดิม) แก้ไขชื่อ งาน
<b>๒)งานวิศวกรรมโยธา</b>								
นายช่างโยธา (อาวุโส)	๑	๑	๑	๑	-	-	-	
<b>กองสาธารณสุขและสิ่งแวดล้อม</b>								
ผู้อำนวยการกองสาธารณสุขและสิ่งแวดล้อม (นักบริหารงานสาธารณสุขและสิ่งแวดล้อม ระดับกลาง)	๑	๑	๑	๑	-	-	-	
<b>๑)งานควบคุมและจัดการคุณภาพสิ่งแวดล้อม</b>								
นักวิชาการสุขาภิบาล (ปก./ชก.)	๑	๑	๑	๑	-	-	-	แก้ไขชื่อ งาน
<b>พนักงานจ้างตามภารกิจ</b>								
ผู้ช่วยนักวิชาการสุขาภิบาล	๑	๑	๑	๑	-	-	-	
<b>๒)งานป้องกันและควบคุมโรค</b>								
นักวิชาการสาธารณสุข (ปก./ชก.)	๑	๑	๑	๑	-	-	-	แก้ไขชื่อ งาน
<b>พนักงานจ้างทั่วไป</b>								
คนงานทั่วไป	๑	๑	๑	๑	-	-	-	
คนงานทั่วไป	๑	๑	๑	๑	-	-	-	

ส่วนราชการ	กรอบ อัตรา กำลัง เดิม	อัตราตำแหน่งที่คาดว่าจะต้อง ใช้ในช่วงระยะเวลา ๓ ปี ข้างหน้า			เพิ่ม/ลด			หมายเหตุ
		๒๕๖๔	๒๕๖๕	๒๕๖๖	๒๕๖๔	๒๕๖๕	๒๕๖๖	
<b>กองการศึกษา</b>								
ผู้อำนวยการกองการศึกษา (นักบริหารงานการศึกษา ระดับต้น)	๑	๑	๑	๑	-	-	-	
หัวหน้าฝ่ายบริหารการศึกษา (นักบริหารงานการศึกษา ระดับต้น)	๑	๑	๑	๑	-	-	-	
<b>๑)งานส่งเสริมการศึกษา ศาสนาและวัฒนธรรม</b>								
-	-	-	-	-	-	-	-	แก้ไขชื่องาน
<b>๒)งานบริหารการศึกษา</b>								
นักวิชาการศึกษา (ปก./ชก.)	๑	๑	๑	๑	-	-	-	แก้ไขชื่องาน
เจ้าพนักงานพัสดุ (ปง./ชง.)	๑	๑	๑	๑	-	-	-	
<b>พนักงานจ้างตามภารกิจ</b>								
แม่ครัว (ทักษะ)	๑	๑	๑	๑	-	-	-	
<b>พนักงานครูเทศบาล</b>								
<b>สังกัดศูนย์พัฒนาเด็กเล็กเทศบาลตำบลเจดีย์แม่ครัว</b>								
ครู	๗	๗	๗	๗	-	-	-	(ว่างเดิม ๑ อัตรา)
ครูผู้ดูแลเด็ก	๑	๑	๑	๑	-	-	-	(ว่างเดิม)
<b>พนักงานจ้างตามภารกิจ</b>								
ผู้ดูแลเด็ก (ทักษะ)	๑๐	๑๐	๑๐	๑๐	-	-	-	(ว่างเดิม ๒ อัตรา)
<b>พนักงานจ้างทั่วไป</b>								
ผู้ดูแลเด็ก	๒	๒	๒	๒	-	-	-	
<b>สังกัดโรงเรียนอนุบาลเทศบาลตำบลเจดีย์แม่ครัว</b>								
ผู้อำนวยการสถานศึกษา	๑	๑	๑	๑	-	-	-	(ว่างเดิม)
ครู	๕	๕	๕	๕	-	-	-	
ครูผู้ช่วย	๓	๓	๓	๓	-	-	-	(ว่างเดิม)
<b>พนักงานจ้างตามภารกิจ</b>								
ผู้ช่วยเจ้าพนักงานการเงินและบัญชี	๑	๑	๑	๑	-	-	-	
<b>พนักงานจ้างทั่วไป</b>								
ภารโรง	๑	๑	๑	๑	-	-	-	
<b>หน่วยตรวจสอบภายใน</b>								
<b>๑) งานตรวจสอบภายใน</b>								
นักวิชาการตรวจสอบภายใน (ปง/ชก.)	-	๑	๑	๑	+๑	-	-	กำหนดเพิ่มกอง กำหนดเพิ่มงาน กำหนดเพิ่ม
รวม	๗๙	๘๐	๘๐	๘๐	+๑/-	-	-	

๑๐. แผนภูมิโครงสร้างการแบ่งส่วนราชการตามแผนอัตรากำลัง ๓ ปี (พ.ศ. ๒๕๖๔ - ๒๕๖๖)

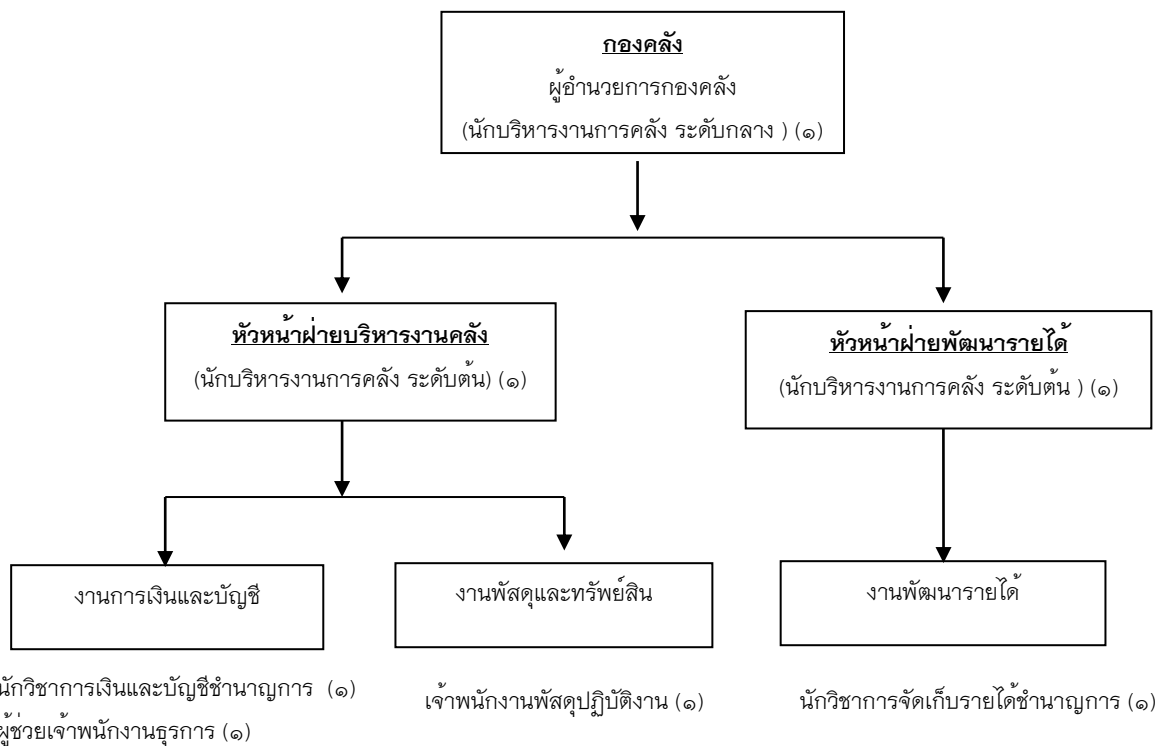


โครงสร้างของสำนักปลัดเทศบาลตำบลเจดีย์แม่ครัว



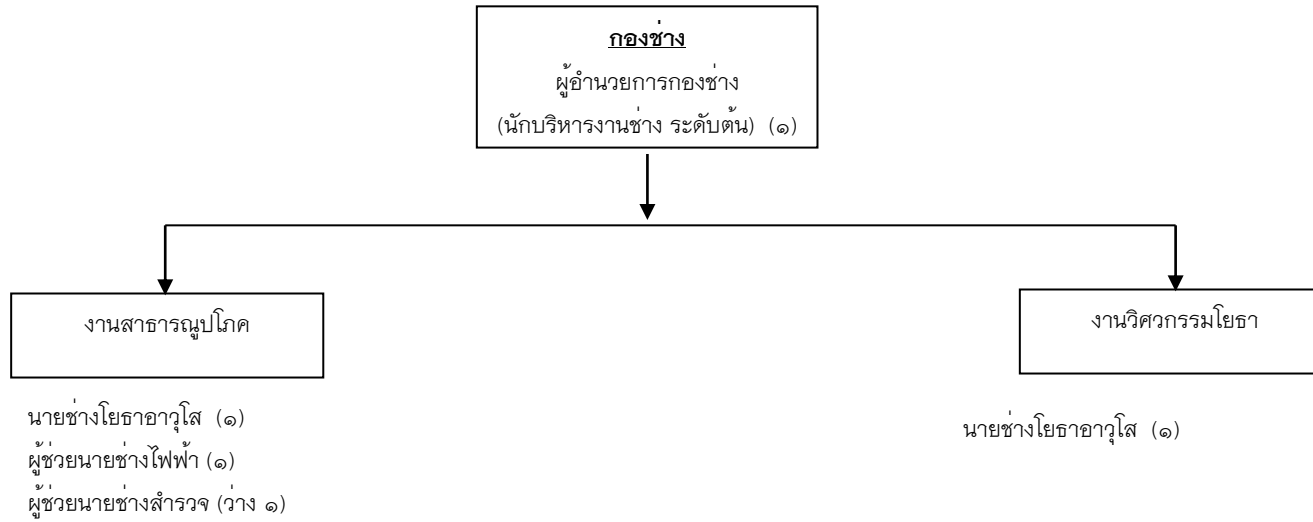
ระดับ	อำนวยการกลาง	อำนวยการต้น	ชก.	ปก.	อาวุโส	ชง.	ปง.	ลูกจ้างประจำ	พนักงานจ้างตามภารกิจ	พนักงานจ้างทั่วไป
จำนวน	-	๓	๔	๑	-	๒	-	-	๓	๔

### โครงสร้างของกองคลัง



ระดับ	อำนาจการกลาง	อำนาจการต้น	ชก.	ปก.	อาวุโส	ชง.	ปง.	ลูกจ้างประจำ	พนักงานจ้างตามภารกิจ	พนักงานจ้างทั่วไป
จำนวน	๑	๒	๒	-	-	-	๑	-	๑	-

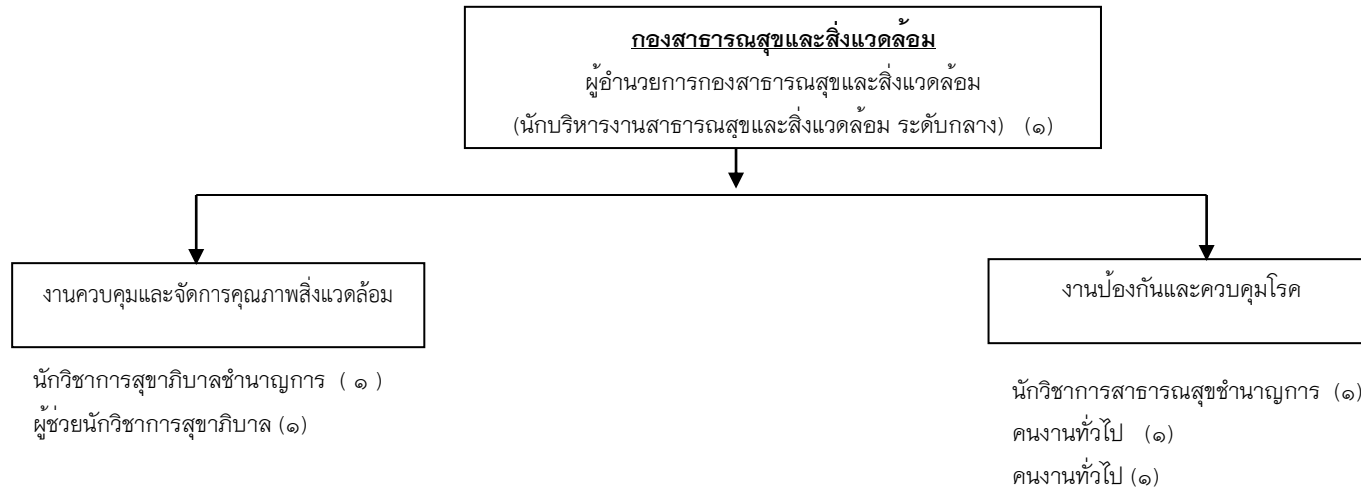
### โครงสร้างของกองช่าง



ระดับ	อำนาจการกลาง	อำนาจการต้น	ชก.	ปก.	อาวุโส	ชง.	ปง.	ลูกจ้างประจำ	พนักงานจ้างตามภารกิจ	พนักงานจ้างทั่วไป
จำนวน	-	๑	-	-	๒	-	-	-	๑	-

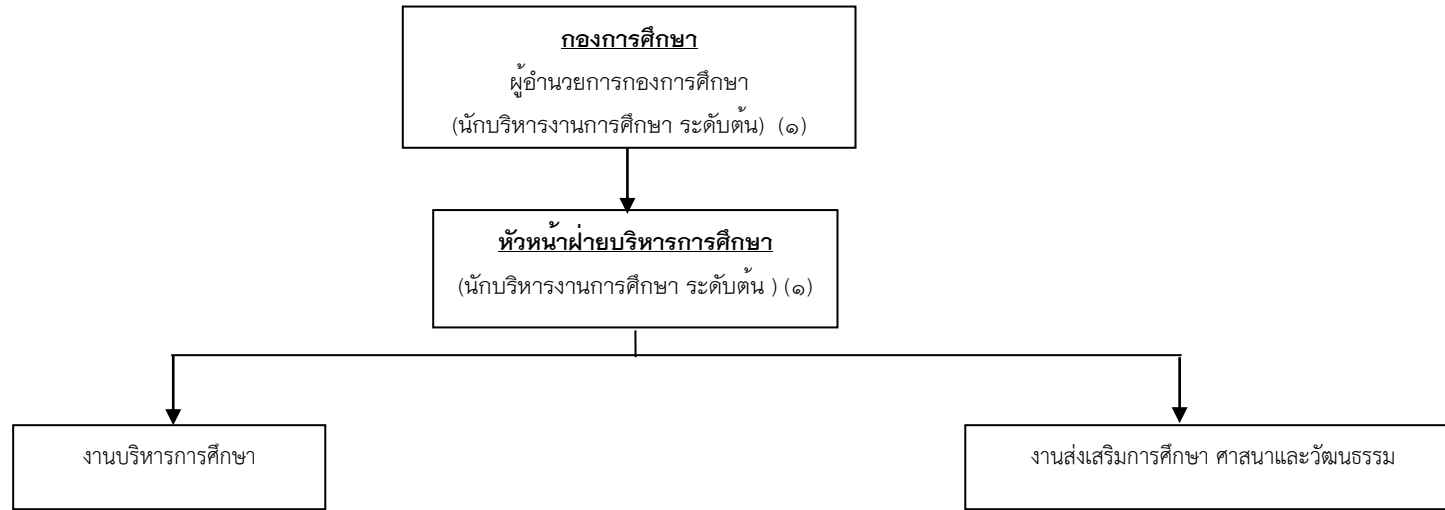


### โครงสร้างของกองสาธารณสุขและสิ่งแวดล้อม



ระดับ	อำนาจการกลาง	อำนาจการต้น	ชก.	ปก.	อาวุโส	ชง.	ปง.	ลูกจ้างประจำ	พนักงานจ้างตามภารกิจ	พนักงานจ้างทั่วไป
จำนวน	๑	-	๒	-	-	-	-	-	๑	๒

โครงสร้างของกองการศึกษา



นักวิชาการศึกษาปฏิบัติการ (๑)  
เจ้าพนักงานพัสดุปฏิบัติงาน (๑)  
แม่ครัว (ทักษะ) (๑)

**สังกัดโรงเรียนอนุบาลฯ**

ผู้อำนวยการสถานศึกษา (คศ.๓) (ว่าง ๑)  
ครู (คศ.๒) (๔)  
ครู (คศ.๑) (๑)  
ครูผู้ช่วย (ครูผู้ช่วย) (ว่าง ๓)  
ผู้ช่วยเจ้าพนักงานการเงินและบัญชี (๑)  
ภารโรง (๑)

**สังกัดศูนย์พัฒนาเด็กเล็กฯ**

ครู (คศ.๒) (๒)  
ครู (คศ.๑) (ครอง ๔ ว่าง ๑)  
ครูผู้ดูแลเด็ก (ครูผู้ช่วย) (ว่าง ๑)  
ผู้ดูแลเด็ก (ทักษะ) (ครอง ๘ ว่าง ๒)  
ผู้ดูแลเด็ก (๒)

ระดับ	อำนาจการกลาง	อำนาจการต้น	ชก.	ปก.	อาวุโส	ชง.	ปง.	คศ.๓	คศ.๒	คศ.๑	ครูผู้ช่วย	ลูกจ้างประจำ	พนักงานจ้างตามภารกิจ	พนักงานจ้างทั่วไป
จำนวน	-	๒	-	๑	-	-	๑	-	๖	๕	-	-	๑๐	๓



**๑๒. แนวทางการพัฒนาพนักงานเทศบาล**

เพื่อเป็นการพัฒนาศักยภาพ เพิ่มพูนความรู้ ทักษะ ทศนคติที่ดี และเพิ่มประสิทธิภาพ ประสิทธิผลในการทำงานของพนักงานเทศบาลตำบลเจดีย์แม่ครัว ให้เพิ่มมากขึ้น จึงได้กำหนดแนวทางการพัฒนาพนักงานเทศบาล ดังนี้

๑. ส่งเสริมให้มีการพัฒนาด้านความรู้ทั่วไปในการปฏิบัติงาน ด้านความรู้และทักษะเฉพาะของงานในแต่ละตำแหน่ง ด้านการบริหาร ด้านคุณสมบัติส่วนตัว และด้านคุณธรรมและจริยธรรม

๒. ส่งเสริมให้มีการพัฒนาทักษะด้านดิจิทัลของพนักงาน ตามแนวทางของมติคณะรัฐมนตรีในกาประชุมเมื่อวันที่ ๒๙ กันยายน ๒๕๖๐

**๑๓. ประกาศคุณธรรมจริยธรรมของพนักงานเทศบาล**

พนักงานเทศบาลตำบลเจดีย์แม่ครัว มีหน้าที่ดำเนินการให้เป็นไปตามกฎหมายเพื่อรักษาประโยชน์ส่วนรวมและประเทศชาติ อำนวยความสะดวกและให้บริการแก่ประชาชนตามหลักธรรมาภิบาล โดยจะต้องยึดมั่นในค่านิยมหลักของมาตรฐานจริยธรรม ดังนี้

๑. การยึดมั่นในคุณธรรมและจริยธรรม

๒. การมีจิตสำนึกที่ดี ซื่อสัตย์ และรับผิดชอบ

๓. การยึดถือประโยชน์ของประชาชนดีกว่าประโยชน์ส่วนตน และไม่มีผลประโยชน์

ทับซ้อน

๔. การยืนหยัดทำในสิ่งที่ถูกต้อง เป็นธรรม และถูกกฎหมาย

๕. การให้บริการแก่ประชาชนด้วยความรวดเร็ว มีอัธยาศัย และไม่เลือกปฏิบัติ

๖. การให้ข้อมูลข่าวสารแก่ประชาชนอย่างครบถ้วน ถูกต้อง และไม่บิดเบือนข้อเท็จจริง

๗. การมุ่งผลสัมฤทธิ์ของงาน รักษามาตรฐาน มีคุณภาพ โปร่งใส และตรวจสอบได้

๘. การยึดมั่นในระบอบประชาธิปไตยอันมีพระมหากษัตริย์ทรงเป็นประมุข

๙. การยึดมั่นในหลักจรรยาวิชาชีพขององค์กร

ทั้งนี้ การฝ่าฝืนหรือไม่ปฏิบัติตามมาตรฐานทางจริยธรรม ให้ถือว่าเป็นการกระทำผิดทางวินัย