



ประกาศเทศบาลตำบลเจดีย์แม่ครัว

เรื่อง การปรับปรุงแผนอัตรากำลัง ๓ ปี ประจำปีงบประมาณ พ.ศ. ๒๕๖๑ -๒๕๖๓  
และปรับปรุงโครงสร้าง ของเทศบาลตำบลเจดีย์แม่ครัว ครั้งที่ ๑

ตามที่ เทศบาลตำบลเจดีย์แม่ครัว ได้ประกาศใช้แผนอัตรากำลัง ๓ ปี ประจำปีงบประมาณ พ.ศ. ๒๕๖๑ -๒๕๖๓ เมื่อวันที่ ๒๘ กันยายน ๒๕๖๐ มีผลบังคับใช้ตั้งแต่วันที่ ๑ ตุลาคม ๒๕๖๐ เพื่อเป็นแนวทางในการวางแผนอัตรากำลังบุคลากร พัฒนาบุคลากรให้สามารถดำเนินการตามภารกิจหน้าที่ของเทศบาลให้สำเร็จไปตามวัตถุประสงค์ เป็นไปอย่างมีประสิทธิภาพ ไปแล้วนั้น

เนื่องจากเทศบาลตำบลเจดีย์แม่ครัว มีภารกิจความรับผิดชอบในด้านต่าง ๆ เพิ่มขึ้น จึงมีความจำเป็นต้องปรับปรุงแผนอัตรากำลัง ๓ ปี ประจำปีงบประมาณ พ.ศ. ๒๕๖๑ -๒๕๖๓ เพื่อรองรับภารกิจในด้านต่าง ๆ ที่เพิ่มขึ้น และเพื่อให้การดำเนินงานด้านการบริหารงานบุคคลเป็นไปด้วยความเรียบร้อย เป็นไปตามระเบียบ ประกอบกับมติคณะกรรมการพนักงานเทศบาลจังหวัดเชียงใหม่ ในการประชุมครั้งที่ ๑/๒๕๖๑ เมื่อวันที่ ๑๘ มกราคม ๒๕๖๑ เทศบาลตำบลเจดีย์แม่ครัว จึงประกาศปรับปรุงแผนอัตรากำลังอัตรากำลัง ๓ ปี ประจำปีงบประมาณ พ.ศ. ๒๕๖๑ -๒๕๖๓ ครั้งที่ ๑ ดังบัญชีรายละเอียดแนบท้ายประกาศฉบับนี้

ประกาศ ณ วันที่ ๒๔ มกราคม พ.ศ. ๒๕๖๑

(นายพงศ์ศักดิ์ สิริ)

นายกเทศมนตรีตำบลเจดีย์แม่ครัว



# แผนอัตรากำลัง ๓ ปี

เทศบาลตำบลเจดีย์แม่ครัว  
อำเภอสันทราย จังหวัดเชียงใหม่  
ประจำปีงบประมาณ ๒๕๖๑ - ๒๕๖๓

## คำนำ

เทศบาลตำบลเจดีย์แม่ครัว ได้มีการจัดทำแผนอัตรากำลัง ๓ ปี โดยมีโครงสร้างการแบ่งงาน และระบบงาน การกำหนดตำแหน่ง การจัดอัตรากำลังให้เหมาะสมกับอำนาจหน้าที่ของเทศบาล ตามพระราชบัญญัติเทศบาล พ.ศ. ๒๔๙๖ และแก้ไขเพิ่มเติมถึงฉบับที่ ๑๓ พ.ศ. ๒๕๕๒ ตามพระราชบัญญัติกำหนดแผนและขั้นตอนการกระจายอำนาจให้องค์กรปกครองส่วนท้องถิ่น พ.ศ. ๒๕๔๒ และประกาศคณะกรรมการกลางพนักงานเทศบาล เรื่อง มาตรฐานทั่วไปเกี่ยวกับอัตรากำลังและมาตรฐานของตำแหน่ง (ฉบับที่ ๒) พ.ศ. ๒๕๕๘ ลงวันที่ ๔ กันยายน ๒๕๕๘ เพื่อให้คณะกรรมการพนักงานเทศบาลจังหวัดเชียงใหม่ ตรวจสอบการ กำหนดตำแหน่ง การใช้ตำแหน่งพนักงานเทศบาลให้มีความเหมาะสม ทั้งยังใช้เป็นแนวทางในการดำเนินการวางแผนการใช้อัตรากำลัง การพัฒนาบุคลากรของเทศบาลให้ถูกต้องเหมาะสมอีกด้วย

เทศบาลตำบลเจดีย์แม่ครัว จึงได้มีการจัดทำแผนอัตรากำลัง เพื่อใช้ประกอบในการจัดสรรงบประมาณและการบรรจุแต่งตั้งพนักงานเทศบาล เพื่อให้การบริหารงานของเทศบาลเกิดประโยชน์ต่อประชาชน เกิดผลสัมฤทธิ์ต่อภารกิจตามอำนาจหน้าที่ อย่างมีประสิทธิภาพ มีความคุ้มค่า สามารถลดขั้นตอนการปฏิบัติงาน ลดภารกิจและยุบเลิกหน่วยงานที่ไม่จำเป็น เพื่อให้เกิดประโยชน์สูงสุดกับประชาชนในพื้นที่ สร้างความพึงพอใจกับประชาชน ผู้มาติดต่อขอรับบริการ ตลอดจนทั้งสามารถแก้ไขปัญหาของเทศบาลได้อย่างมีประสิทธิภาพยิ่งขึ้น

เทศบาลตำบลเจดีย์แม่ครัว

# สารบัญ

	หน้า
๑. หลักการและเหตุผล	๑
๒. วัตถุประสงค์	๒
๓. กรอบแนวคิดในการจัดทำแผนอัตรากำลัง ๓ ปี	๓
๔. สภาพปัญหา ความต้องการของประชาชนในเขตพื้นที่เทศบาลตำบลเจดีย์แม่ครัว	๑๘
๕. ภารกิจ อำนาจหน้าที่ของเทศบาลตำบลเจดีย์แม่ครัว	๒๐
๖. ภารกิจหลัก และภารกิจรอง ที่ของเทศบาลตำบลเจดีย์แม่ครัวจะดำเนินการ	๒๖
๗. สรุปปัญหาและแนวทางในการกำหนดโครงสร้างส่วนราชการและกรอบอัตรากำลัง	๒๖
๘. โครงสร้างการกำหนดส่วนราชการ	๒๗
๙. ภาระค่าใช้จ่ายเกี่ยวกับเงินเดือนและประโยชน์ตอบแทนอื่น	๓๑
๑๐. แผนภูมิโครงสร้างการแบ่งส่วนราชการตามแผนอัตรากำลัง ๓ ปี	๓๖
๑๑. บัญชีแสดงจัดคนลงสู่ตำแหน่งและการกำหนดเลขที่ตำแหน่งในส่วนราชการ	๔๒
๑๒. แนวทางการพัฒนาพนักงานเทศบาล	๕๑
๑๓. ประกาศคุณธรรม จริยธรรมของพนักงานเทศบาล	๕๑
๑๔. ภาคผนวก	๕๒

.....

## ๑. หลักการและเหตุผล

๑.๑ ประกาศคณะกรรมการกลางพนักงานเทศบาล เรื่อง มาตรฐานทั่วไปเกี่ยวกับอัตราตำแหน่ง กำหนดให้คณะกรรมการพนักงานเทศบาลจังหวัดเชียงใหม่ กำหนดตำแหน่งพนักงานเทศบาล ว่าจะมีตำแหน่งใด ระดับใด อยู่ในส่วนราชการใด จำนวนเท่าใด ให้คำนึงถึงภาระหน้าที่ความรับผิดชอบ ลักษณะของงานที่ต้องปฏิบัติ ความยาก ปริมาณ และคุณภาพของงาน ตลอดจนทั้งภาระค่าใช้จ่ายด้านบุคคลของเทศบาล โดยให้เทศบาล จัดทำแผนอัตรากำลังของพนักงานเทศบาล เพื่อใช้ในการกำหนดตำแหน่ง โดยความเห็นชอบของคณะกรรมการพนักงานเทศบาลจังหวัดเชียงใหม่ ทั้งนี้ ให้เป็นไปตามหลักเกณฑ์และวิธีการที่คณะกรรมการกลางพนักงานเทศบาลกำหนด

๑.๒ ประกาศคณะกรรมการกลางพนักงานเทศบาล ได้มีมติเห็นชอบประกาศการกำหนดตำแหน่งพนักงานเทศบาล โดยกำหนดแนวทางให้เทศบาล จัดทำแผนอัตรากำลังของเทศบาล เพื่อเป็นกรอบในการกำหนดตำแหน่งและการใช้ตำแหน่งพนักงานเทศบาล โดยเสนอให้คณะกรรมการพนักงานเทศบาลจังหวัดเชียงใหม่ พิจารณาให้ความเห็นชอบ โดยกำหนดให้เทศบาล แต่งตั้งคณะกรรมการจัดทำแผนอัตรากำลัง เพื่อวิเคราะห์อำนาจหน้าที่และภารกิจของเทศบาล วิเคราะห์ความต้องการกำลังคน วิเคราะห์ความต้องการกำลังคน วิเคราะห์การวางแผนการใช้กำลังคน จัดทำกรอบอัตรากำลังและกำหนดหลักเกณฑ์และเงื่อนไขในการกำหนดตำแหน่งพนักงานเทศบาลตามแผนอัตรากำลัง ๓ ปี

๑.๓ จากหลักการและเหตุผลดังกล่าว เทศบาลตำบลเจดีย์แม่ครัว จึงได้จัดทำแผนอัตรากำลัง ๓ ปี สำหรับปีงบประมาณ พ.ศ. ๒๕๖๑ - ๒๕๖๓ ขึ้น

## ๒. วัตถุประสงค์

๒.๑ เพื่อให้เทศบาลตำบลเจดีย์แม่ครัว มีโครงสร้างการแบ่งงาน และระบบงานที่เหมาะสม ไม่ซ้ำซ้อนอัน

๒.๒ เพื่อให้เทศบาลตำบลเจดีย์แม่ครัว มีการกำหนดตำแหน่ง การจัดอัตรากำลัง โครงสร้างส่วนราชการให้เหมาะสมกับอำนาจหน้าที่ของเทศบาล ตามพระราชบัญญัติเทศบาล พ.ศ.๒๕๙๖ แก้ไขเพิ่มเติมถึง(ฉบับที่ ๑๓) พ.ศ. ๒๕๕๒ และตามพระราชบัญญัติกำหนดแผนและขั้นตอนการกระจายอำนาจให้องค์กรปกครองส่วนท้องถิ่น พ.ศ. ๒๕๔๒ และที่แก้ไขเพิ่มเติมถึง พ.ศ. ๒๕๕๙ และกฎหมายที่เกี่ยวข้อง

๒.๓ เพื่อให้คณะกรรมการพนักงานเทศบาลจังหวัดเชียงใหม่ สามารถตรวจสอบการกำหนดตำแหน่งและการใช้ตำแหน่งพนักงานเทศบาล พนักงานครูเทศบาล บุคลากรทางการศึกษา และพนักงานจ้าง ถูกต้องเหมาะสมหรือไม่

๒.๔ เพื่อเป็นแนวทางในการดำเนินการวางแผนการพัฒนาบุคลากรของเทศบาลตำบลเจดีย์แม่ครัว

๒.๕ เพื่อให้เทศบาลตำบลเจดีย์แม่ครัว สามารถวางแผนอัตรากำลัง ในการบรรจุแต่งตั้งพนักงานเทศบาล พนักงานครูเทศบาล บุคลากรทางการศึกษา และพนักงานจ้าง เพื่อให้การบริหารงานของเทศบาล เกิดประโยชน์ต่อประชาชน เกิดผลสัมฤทธิ์ต่อภารกิจตามอำนาจหน้าที่ มีประสิทธิภาพ มีความคุ้มค่า สามารถลดขั้นตอนการปฏิบัติงาน มีการลดภารกิจ และยุบเลิกหน่วยงานที่ไม่จำเป็น การปฏิบัติภารกิจสามารถตอบสนองความต้องการของประชาชนได้เป็นอย่างดี

๒.๖ เพื่อให้เทศบาลตำบลเจดีย์แม่ครัว และสามารถควบคุมภาระค่าใช้จ่ายด้านการบริหารงานบุคคล ให้เป็นไปตามที่กฎหมายกำหนด

### ๓. กรอบแนวคิดในการจัดทำแผนอัตรากำลัง ๓ ปี

เทศบาลตำบลเจดีย์แม่ครัว โดยคณะกรรมการจัดทำแผนอัตรากำลังของเทศบาลตำบลเจดีย์แม่ครัว ซึ่งมีนายกเทศมนตรีตำบลเจดีย์แม่ครัวเป็นประธาน ปลัดเทศบาลตำบลเจดีย์แม่ครัว หัวหน้าส่วนราชการ เป็นกรรมการ และมีนักทรัพยากรบุคคล เป็นกรรมการและเลขานุการ จัดทำแผนอัตรากำลัง ๓ ปี โดยให้มีขอบเขตเนื้อหาครอบคลุมในเรื่องต่าง ๆ ดังต่อไปนี้

๓.๑ วิเคราะห์ภารกิจ อำนาจหน้าที่ ความรับผิดชอบของเทศบาลตำบลเจดีย์แม่ครัว

๓.๑.๑ พระราชบัญญัติเทศบาล พ.ศ.๒๕๔๖ แก้ไขเพิ่มเติมถึง (ฉบับที่ ๑๓) พ.ศ.

๒๕๕๒ มาตรา ๕๐ ภายใต้บังคับแห่งกฎหมาย เทศบาลตำบลมีหน้าที่ต้องทำในเขตเทศบาลดังต่อไปนี้

(๑) รักษาความสงบเรียบร้อยของประชาชน

(๒) ให้มีและบำรุงทางบกและทางน้ำ

(๓) รักษาความสะอาดของถนน หรือทางเดินและที่สาธารณะรวมทั้งการกำจัดมูลฝอยและ

สิ่งปฏิกูล

(๔) ป้องกันและระงับโรคติดต่อ

(๕) ให้มีเครื่องใช้ในการดับเพลิง

(๖) ให้ราษฎรได้รับการศึกษาอบรม

(๗) ส่งเสริมการพัฒนาศรี เด็ก เยาวชน ผู้สูงอายุ และผู้พิการ

(๘) บำรุงศิลปะ จารีตประเพณี ภูมิปัญญาท้องถิ่น และวัฒนธรรมอันดีของท้องถิ่น

(๙) หน้าที่อื่นตามที่กฎหมายบัญญัติให้เป็นหน้าที่ของเทศบาล

๓.๑.๒ พระราชบัญญัติกำหนดแผนและขั้นตอนการกระจายอำนาจให้องค์กรปกครองส่วนท้องถิ่น พ.ศ.๒๕๔๒ และที่แก้ไขเพิ่มเติมถึง (ฉบับที่ ๒) พ.ศ. ๒๕๔๙ มาตรา ๑๖ ให้เทศบาล เมืองพัทยา และองค์การบริหารส่วนตำบลมีอำนาจและหน้าที่ในการจัดระบบการบริการสาธารณะเพื่อประโยชน์ของประชาชนในท้องถิ่นของตนเองดังนี้

(๑) การจัดทำแผนพัฒนาท้องถิ่นของตนเอง

(๒) การจัดให้มีและบำรุงรักษาทางบก ทางน้ำ และทางระบายน้ำ

(๓) การจัดให้มีและควบคุมตลาด ท่าเทียบเรือ ท่าข้าม และที่จอดรถ

(๔) การสาธารณสุข โภคและการก่อสร้างอื่น ๆ

(๕) การสาธารณสุข

(๖) การส่งเสริม การฝึก และการประกอบอาชีพ

(๗) การพาณิชย์ และการส่งเสริมการลงทุน

(๘) การส่งเสริมการท่องเที่ยว

(๙) การจัดการศึกษา

(๑๐) การสังคมสงเคราะห์ และการพัฒนาคุณภาพชีวิตเด็ก สตรี คนชรา และผู้ด้อยโอกาส

(๑๑) การบำรุงรักษาศิลปะ จารีตประเพณี ภูมิปัญญาท้องถิ่น และวัฒนธรรมอันดีของ

ท้องถิ่น

(๑๒) การปรับปรุงแหล่งชุมชนแออัดและการจัดการเกี่ยวกับที่อยู่อาศัย

(๑๓) การจัดให้มีและบำรุงรักษาสถานที่พักผ่อนหย่อนใจ

(๑๔) การส่งเสริมกีฬา

- (๑๕) การส่งเสริมประชาธิปไตย ความเสมอภาค และสิทธิเสรีภาพของประชาชน
- (๑๖) ส่งเสริมการมีส่วนร่วมของราษฎรในการพัฒนาท้องถิ่น
- (๑๗) การรักษาความสะอาดและความเป็นระเบียบเรียบร้อยของบ้านเมือง
- (๑๘) การกำจัดมูลฝอย สิ่งปฏิกูล และน้ำเสีย
- (๑๙) การสาธารณสุข การอนามัยครอบครัว และการรักษาพยาบาล
- (๒๐) การจัดให้มีและควบคุมสุสานและฌาปนสถาน
- (๒๑) การควบคุมการเลี้ยงสัตว์
- (๒๒) การจัดให้มีและควบคุมการฆ่าสัตว์
- (๒๓) การรักษาความปลอดภัย ความเป็นระเบียบเรียบร้อย และการอนามัย โรงมหรสพ และสาธารณสถานอื่น
- (๒๔) การจัดการ การบำรุงรักษา และการใช้ประโยชน์จากป่าไม้ ที่ดิน ทรัพยากรธรรมชาติและสิ่งแวดล้อม
- (๒๕) การผังเมือง
- (๒๖) การขนส่งและการวิศวกรรมจราจร
- (๒๗) การดูแลรักษาที่สาธารณะ
- (๒๘) การควบคุมอาคาร
- (๒๙) การป้องกันและบรรเทาสาธารณภัย
- (๓๐) การรักษาความสงบเรียบร้อย การส่งเสริมและสนับสนุนการป้องกันและรักษาความปลอดภัยในชีวิตและทรัพย์สิน
- (๓๑) กิจการอื่นใดที่เป็นผลประโยชน์ของประชาชนในท้องถิ่นตามที่คณะกรรมการประกาศกำหนด

### ๓.๑.๓ แผนพัฒนาเศรษฐกิจและสังคมแห่งชาติ ฉบับที่ ๑๒ (พ.ศ. ๒๕๖๐ - ๒๕๖๔)

แผนพัฒนาฯ ฉบับที่ ๑๒ เป็นแผนพัฒนาประเทศในระยะ ๕ ปี (พ.ศ. ๒๕๖๐-๒๕๖๔) ซึ่งแปลงยุทธศาสตร์ชาติระยะ ๒๐ ปี (พ.ศ. ๒๕๖๐ - ๒๕๗๙) สู่การปฏิบัติอย่างเป็นรูปธรรม ดังนั้น ทิศทางการพัฒนาของแผนพัฒนาฯ ฉบับที่ ๑๒ จึงมุ่งเตรียมความพร้อมและวางรากฐานในการยกระดับประเทศไทยให้เป็นประเทศที่พัฒนาแล้ว มีความมั่นคง มั่งคั่ง ยั่งยืน ด้วยการพัฒนาตามปรัชญาของเศรษฐกิจพอเพียง โดยมีกรอบวิสัยทัศน์และเป้าหมายอนาคตประเทศไทยในปี ๒๕๗๙ ซึ่งกำหนดไว้ในยุทธศาสตร์ชาติระยะ ๒๐ ปี เป็นกรอบที่แผนพัฒนาฯ ๑๒ มุ่งตอบสนองวัตถุประสงค์และเป้าหมายการพัฒนาที่กำหนดภายใต้ระยะเวลา ๕ ปีต่อจากนี้ไป พิจารณาจากการประเมินสภาพแวดล้อมการพัฒนา ทั้งจากภายนอกและภายในประเทศที่บ่งชี้ถึงจุดแข็งและจุดอ่อนของประเทศ และการสะท้อนถึงโอกาสและความเสี่ยงในการที่จะผลักดันขับเคลื่อนให้การพัฒนาในด้านต่าง ๆ บรรลุผลได้ในระยะเวลา ๕ ปีแรกของยุทธศาสตร์ชาติระยะ ๒๐ ปี ทั้งนี้โดยได้คำนึงถึงการต่อยอดให้เกิดผลสัมฤทธิ์อย่างต่อเนื่องภายใต้แผนพัฒนาฯ ฉบับต่อๆ ไป ดังนั้น การพัฒนาประเทศในระยะแผนพัฒนาฯ ฉบับที่ ๑๒ จึงกำหนดวัตถุประสงค์และเป้าหมายรวมของการพัฒนาได้ ดังนี้

#### ๑. วัตถุประสงค์

๑.๑ เพื่อวางรากฐานให้คนไทยเป็นคนที่สมบูรณ์ มีคุณธรรมจริยธรรม มีระเบียบวินัย ค่านิยมที่ดี มีจิตสาธารณะ และมีความสุข โดยมีสุขภาพและสุขภาพที่ดี ครอบครัวอบอุ่น ตลอดจนเป็นคนเก่งที่มีทักษะความรู้ความสามารถและพัฒนาตนเองได้ต่อเนื่องตลอดชีวิต



๑.๒ เพื่อให้คนไทยมีความมั่นคงทางเศรษฐกิจและสังคม ได้รับความเป็นธรรมในการเข้าถึงทรัพยากรและบริการทางสังคมที่มีคุณภาพ ผู้ด้อยโอกาสได้รับการพัฒนาศักยภาพ รวมทั้งชุมชนมีความเข้มแข็งพึ่งพาตนเองได้

๑.๓ เพื่อให้เศรษฐกิจเข้มแข็ง แข่งขันได้ มีเสถียรภาพ และมีความยั่งยืน สร้างความเข้มแข็งของฐานการผลิตและบริการเดิมและขยายฐานใหม่โดยการใช้นวัตกรรมที่เข้มข้นมากขึ้น สร้างความเข้มแข็งของเศรษฐกิจฐานราก และสร้างความมั่นคงทางพลังงาน อาหาร และน้ำ

๑.๔ เพื่อรักษาและฟื้นฟูทรัพยากรธรรมชาติและคุณภาพสิ่งแวดล้อมให้สามารถสนับสนุนการเติบโตที่เป็นมิตรกับสิ่งแวดล้อมและการมีคุณภาพชีวิตที่ดีของประชาชน

๑.๕ เพื่อให้การบริหารราชการแผ่นดินมีประสิทธิภาพ โปร่งใส ทันทสมัย และมีการทำงานเชิงบูรณาการของภาคีการพัฒนา

๑.๖ เพื่อให้มีการกระจายความเจริญไปสู่ภูมิภาค โดยการพัฒนากลุ่มจังหวัดและเมืองเพื่อรองรับการพัฒนาระดับฐานการผลิตและบริการเดิมและขยายฐานการผลิตและบริการใหม่

๑.๗ เพื่อผลักดันให้ประเทศไทยมีความเชื่อมโยง (Connectivity) กับประเทศต่างๆ ทั้งในระดับอนุภูมิภาค ภูมิภาค และนานาชาติได้อย่างสมบูรณ์และมีประสิทธิภาพ รวมทั้งให้ประเทศไทยมีบทบาทนำและสร้างสรรค์ในด้านการค้า การบริการ และการลงทุนภายใต้กรอบความร่วมมือต่าง ๆ ทั้งในระดับอนุภูมิภาค ภูมิภาค และโลก

## ๒. เป้าหมายรวม

เพื่อให้เป็นไปตามวัตถุประสงค์ดังกล่าว ได้กำหนดเป้าหมายรวมการพัฒนาของแผนพัฒนาฉบับที่ ๑๒ ประกอบด้วย

**๒.๑ คนไทยมีคุณลักษณะเป็นคนไทยที่สมบูรณ์** มีวินัย มีทัศนคติและพฤติกรรมตามบรรทัดฐานที่ดีของสังคม มีความเป็นพลเมืองตื่นรู้ มีความสามารถในการปรับตัวได้อย่างรู้เท่าทันสถานการณ์ มีความรับผิดชอบและทาประโยชน์ต่อส่วนรวม มีสุขภาพกายและใจที่ดี มีความเจริญงอกงามทางจิตวิญญาณ มีวิถีชีวิตที่พอเพียง และมีความเป็นไทย

**๒.๒ ความเหลื่อมล้ำทางด้านรายได้และความยากจนลดลง** เศรษฐกิจฐานรากมีความเข้มแข็งประชาชนทุกคนมีโอกาสในการเข้าถึงทรัพยากร การประกอบอาชีพ และบริการทางสังคมที่มีคุณภาพอย่างทั่วถึงและเป็นธรรม กลุ่มที่มีรายได้ต่ำสุดร้อยละ ๔๐ มีรายได้เพิ่มขึ้นอย่างน้อยร้อยละ ๑๕

**๒.๓ ระบบเศรษฐกิจมีความเข้มแข็งและแข่งขันได้** โครงสร้างเศรษฐกิจปรับสู่เศรษฐกิจฐานบริการและดิจิทัล มีผู้ประกอบการรุ่นใหม่และเป็นสังคมผู้ประกอบการ ผู้ประกอบการขนาดกลางและขนาดเล็กที่เข้มแข็งสามารถใช้นวัตกรรมและเทคโนโลยีดิจิทัลในการสร้างสรรค์คุณค่าสินค้าและบริการ มีระบบการผลิตและให้บริการจากฐานรายได้เดิมที่มีมูลค่าเพิ่มสูงขึ้น และมีการลงทุนในการผลิตและบริการฐานความรู้ขั้นสูงใหม่ๆ ที่เป็นมิตรกับสิ่งแวดล้อมและชุมชน รวมทั้งกระจายฐานการผลิตและการให้บริการสู่ภูมิภาคเพื่อลดความเหลื่อมล้ำ โดยเศรษฐกิจไทยมีเสถียรภาพและมีอัตราการขยายตัวเฉลี่ยร้อยละ ๕ ต่อปี และมีปัจจัยสนับสนุน อาทิ ระบบโลจิสติกส์ พลังงาน และการลงทุนวิจัยและพัฒนา ที่เอื้อต่อการขยายตัวของภาคการผลิตและบริการ

**๒.๔ ทนทางธรรมชาติและคุณภาพสิ่งแวดล้อมสามารถสนับสนุนการเติบโตที่เป็นมิตรกับสิ่งแวดล้อม** มีความมั่นคงทางอาหาร พลังงาน และน้ำ โดยเพิ่มพื้นที่ป่าไม้ให้ได้ร้อยละ ๔๐ ของพื้นที่ประเทศเพื่อรักษาความสมดุลของระบบนิเวศ ลดการปล่อยก๊าซเรือนกระจกในภาคพลังงานและขนส่งไม่น้อยกว่าร้อยละ ๗ ภายในปี ๒๕๖๓ เทียบกับการปล่อยในกรณีปกติ มีปริมาณหรือสัดส่วนของขยะมูลฝอยที่ได้รับการจัดการอย่างถูกหลักสุขาภิบาลเพิ่มขึ้น และรักษาคุณภาพน้ำและคุณภาพอากาศในพื้นที่วิกฤตให้อยู่ในเกณฑ์มาตรฐาน

**๒.๕ มีความมั่นคงในเอกราชและอธิปไตย สังคมปลอดภัย สามัคคี สร้างภาพลักษณ์ดี และเพิ่มความเชื่อมั่นของนานาชาติต่อประเทศไทย** ความขัดแย้งทางอุดมการณ์และความคิดในสังคมลดลง ปัญหาอาชญากรรมลดลง ปริมาณความสูญเสียจากภัยโจรสลัดและการลักลอบขนส่งสินค้าและค่านิยมลดลง มีความพร้อมที่ปกป้องประชาชนจากการก่อการร้ายและภัยพิบัติทางธรรมชาติ ประเทศไทยมีส่วนร่วมในการกำหนดบรรทัดฐานระหว่างประเทศ เกิดความเชื่อมโยงการขนส่ง โลจิสติกส์ ห่วงโซ่มูลค่า เป็นหุ้นส่วนการพัฒนาที่สำคัญในอนุภูมิภาค ภูมิภาค และโลก และอัตราการเติบโตของมูลค่าการลงทุนและการส่งออกของไทยในอนุภูมิภาค ภูมิภาค และอาเซียนสูงขึ้น

**๒.๖ มีระบบบริหารจัดการภาครัฐที่มีประสิทธิภาพ ทันสมัย โปร่งใส ตรวจสอบได้ กระจายอำนาจและมีส่วนร่วมจากประชาชน** บทบาทภาครัฐในการให้บริการซึ่งภาคเอกชนดำเนินการแทนได้ดีกว่าลดลง เพิ่มการใช้ระบบดิจิทัลในการให้บริการ ปัญหาคอร์รัปชันลดลง และการบริหารจัดการขององค์กรปกครองส่วนท้องถิ่นมีอิสระมากขึ้น โดยอันดับประสิทธิภาพภาครัฐที่จัดทำโดยสถาบันการศึกษานานาชาติและอันดับความยากง่ายในการประกอบธุรกิจในประเทศดีขึ้น การใช้จ่ายภาครัฐและระบบงบประมาณมีประสิทธิภาพสูง ฐานภาษีกว้างขึ้น และดัชนีภาพลักษณ์คอร์รัปชันดีขึ้น รวมถึงมีบุคลากรภาครัฐที่มีความรู้ความสามารถและปรับตัวได้ทันกับยุคดิจิทัลเพิ่มขึ้น

**๓.๑.๔ ยุทธศาสตร์การพัฒนาจังหวัดเชียงใหม่ ๔ ปี (พ.ศ.๒๕๖๑-๒๕๖๔)  
วิสัยทัศน์**

**“นครแห่งชีวิตและความมั่งคั่ง” (City of Life and Prosperity)** (เมืองที่ให้ความสุขและชีวิตที่มีคุณค่าแก่ผู้อยู่อาศัยและผู้มาเยือนในฐานะเมืองที่น่าอยู่และน่าท่องเที่ยวในระดับโลก พร้อมกับเป็นประตูการค้าการลงทุนสู่สากล)

**ตำแหน่งการพัฒนา (Positioning) จังหวัดเชียงใหม่**

๑. เมืองศูนย์กลางท่องเที่ยวและบริการสากล: MICE CITY, Wellness City
๒. เมืองศูนย์กลางการค้าการลงทุนและการคมนาคมขนส่ง: Northern Landport
๓. เมืองแห่งเกษตรปลอดภัย: Northern Food Valley
๔. เมืองศูนย์กลางการศึกษาระดับภูมิภาค : Education Hub
๕. เมืองศูนย์กลางการแพทย์และบริการสุขภาพ: Medical and Health Hub
๖. เมืองแห่งความหลากหลายทางธรรมชาติและวัฒนธรรม : Diversity of Nature

and Culture

**พันธกิจ**

๑. ส่งเสริมและพัฒนาให้เป็นเมืองศูนย์กลางการท่องเที่ยวและบริการระดับสากล
๒. ส่งเสริมและพัฒนาให้เป็นเมืองศูนย์กลางของการค้า การลงทุน และการคมนาคมขนส่ง
๓. ส่งเสริมและพัฒนาให้เป็นเมืองศูนย์กลางเกษตรปลอดภัย
๔. ส่งเสริมและพัฒนาให้เป็นเมืองศูนย์กลางการศึกษาในระดับภูมิภาค
๕. ส่งเสริมและพัฒนาให้เป็นเมืองศูนย์กลางการแพทย์และบริการสุขภาพ
๖. ส่งเสริมและพัฒนาให้เป็นเมืองแห่งความหลากหลายทางธรรมชาติและวัฒนธรรม

### **เป้าประสงค์รวม**

๑. เศรษฐกิจเข้มแข็ง สมดุลและสามารถรับรองการเปลี่ยนแปลงได้อย่างเหมาะสม
๒. สังคมน่าอยู่ ชุมชนเข้มแข็ง คงอัตลักษณ์ทางวัฒนธรรม
๓. สิ่งแวดล้อมมีความสมดุล และอนุรักษ์ฟื้นฟูทรัพยากรธรรมชาติอย่างยั่งยืน
๔. ประชาชนมีความปลอดภัยในชีวิตและทรัพย์สิน
๕. การบริหารจัดการภาครัฐมีความทันสมัย และมีธรรมาภิบาล

### **ประเด็นยุทธศาสตร์ในการพัฒนาจังหวัดเชียงใหม่**

จากวิสัยทัศน์การพัฒนาจังหวัด นำมาสู่การกำหนดประเด็นยุทธศาสตร์การพัฒนา ๖

ประเด็นสำคัญ ดังนี้

### **ประเด็นยุทธศาสตร์ที่ ๑ : การส่งเสริมและพัฒนากองท่องเที่ยวและบริการสุขภาพ**

**เชื่อมโยงชุมชนและท้องถิ่น**

#### **เป้าประสงค์**

เพิ่มมูลค่าด้านการท่องเที่ยวและบริการสุขภาพสู่มาตรฐานระดับสากล

#### **กลยุทธ์ :**

๑. ส่งเสริมและพัฒนาศักยภาพบุคลากรและผู้ประกอบการด้านการท่องเที่ยว และบริการสุขภาพ
๒. ส่งเสริมและพัฒนาศักยภาพโครงสร้างพื้นฐานและสิ่งอำนวยความสะดวกทางการท่องเที่ยว และบริการสุขภาพ
๓. ส่งเสริมและพัฒนาศักยภาพของกิจกรรมการท่องเที่ยวในชุมชนและท้องถิ่น เชื่อมโยงสู่ระดับสากล
๔. ส่งเสริมและเชื่อมโยงการประชาสัมพันธ์และการตลาดทางการท่องเที่ยวและบริการสุขภาพ

### **ประเด็นยุทธศาสตร์ที่ ๒ การส่งเสริมการเกษตร การผลิตสินค้าชุมชน การค้า การลงทุน สู่สากล**

#### **เป้าประสงค์**

เพิ่มมูลค่าทางเศรษฐกิจฐานรากสู่มาตรฐานระดับสากล

#### **กลยุทธ์ :**

๑. ส่งเสริมและพัฒนาศักยภาพเกษตรกร ผู้ประกอบการในการประกอบธุรกิจสุขภาพ
๒. ส่งเสริมและพัฒนาการใช้เทคโนโลยีและนวัตกรรมในการยกระดับการผลิตและการประกอบธุรกิจ
๓. ส่งเสริมและพัฒนาคุณภาพโครงสร้างพื้นฐาน และสิ่งอำนวยความสะดวกในการผลิตและการประกอบธุรกิจ
๔. ส่งเสริมและพัฒนาการเชื่อมโยงการผลิตและการประกอบธุรกิจสู่ระดับสากล

### **ประเด็นยุทธศาสตร์ที่ ๓ : การเสริมสร้างสังคมให้มีคุณภาพ คงอัตลักษณ์ทาง**

**วัฒนธรรม**

#### **เป้าประสงค์**

สังคมน่าอยู่ ชุมชนเข้ม คงอัตลักษณ์ทางวัฒนธรรม

**กลยุทธ์:**

- เรียนรู้อย่างต่อเนื่องตลอดชีวิต
๑. พัฒนาสู่ศูนย์กลางการศึกษาของภูมิภาคด้วยความเป็นเลิศด้านการศึกษา และการ
  ๒. ส่งเสริมวัฒนธรรมและภูมิปัญญาที่มีศักยภาพ ร่วมกับเครือข่ายด้านวัฒนธรรมทุกระดับ
  ๓. ส่งเสริมคุณธรรม จิตสาธารณะ และประชาธิปไตย
  ๔. เสริมสร้างความพร้อมเข้าสู่สังคมผู้สูงอายุอย่างมีคุณภาพ
  ๕. พัฒนาคุณภาพคนและสภาวะให้เหมาะสม ตามช่วงวัย และความหลากหลายของประชากร

๖. ลดความเหลื่อมล้ำของสังคม ตามแนวทางเศรษฐกิจพอเพียง

**ประเด็นยุทธศาสตร์ที่ ๔ : การเสริมสร้างความมั่นคงด้านทรัพยากรธรรมชาติและสิ่งแวดล้อมอย่างยั่งยืน**

**เป้าประสงค์**

ทรัพยากรธรรมชาติในจังหวัด ได้รับการอนุรักษ์และฟื้นฟูให้มีสภาพอุดมสมบูรณ์ บนพื้นฐานการมีส่วนร่วมของภาคีเครือข่ายและการใช้ประโยชน์อย่างรู้คุณค่าที่ก่อให้เกิดความยั่งยืนและสมดุลในระบบนิเวศน์

**กลยุทธ์**

๑. ทรัพยากรธรรมชาติได้รับการดูแล ป้องกันให้อยู่ในสภาพสมบูรณ์ สามารถอำนวยประโยชน์ได้ทั้งทางตรงและทางอ้อม
๒. เสริมสร้างความเข้าใจและจิตสำนึกของชุมชนในการอนุรักษ์ หวงแหน และใช้ประโยชน์จากทรัพยากรอย่างคุ้มค่าในรูปแบบของเครือข่าย
๓. บริหารจัดการสิ่งแวดล้อมที่เกิดมลพิษทางน้ำ ดิน อากาศ ชยะและของเสียอันตราย ให้มีคุณภาพดีขึ้น
๔. สร้างจิตสำนึกของคนในการตระหนักรู้ถึงปัญหาการสูญเสียทรัพยากรธรรมชาติและ การเสื่อมโทรมคุณภาพของสิ่งแวดล้อม และร่วมกันฟื้นฟู ปกป้อง ดูแล รักษา ให้มีความสมดุลอย่างยั่งยืน
๕. การสร้างภาคีเครือข่ายในทุกองค์กร ทุกภาคส่วนเป็นผู้ดูแลรักษาทรัพยากร ธรรมชาติ ร่วมกันตามหลักการเป็นผู้ตอบแทนคุณภาพนิเวศน์
๖. พัฒนาเทคโนโลยี นวัตกรรม และการเพิ่มประสิทธิภาพการอนุรักษ์พลังงาน และการใช้พลังงานทดแทนให้เหมาะสมและยั่งยืน

**ประเด็นยุทธศาสตร์ที่ ๕ : การเสริมสร้างความมั่นคง ความปลอดภัย และความสงบสุขของประชาชน**

**เป้าประสงค์**

ชุมชนเข้มแข็ง สังคมเมืองปลอดภัยและสงบสุข พื้นที่ชายแดนมั่นคง เพื่อเป็นรากฐานสำคัญในการพัฒนาด้านเศรษฐกิจและสังคมของจังหวัดอย่างมั่นคง มั่งคั่ง และยั่งยืน

**กลยุทธ์**

๑. เพิ่มประสิทธิภาพด้านความมั่นคงภายใน มุ่งเน้นการบูรณาการความร่วมมือของทุกภาคส่วน เพื่อรับมือกับปัญหาภัยคุกคามด้านความมั่นคงทุกรูปแบบ
๒. เพิ่มประสิทธิผลและความพร้อมด้านความมั่นคงตามแนวชายแดน
๓. ป้องกันและแก้ไขปัญหายาเสพติด

๔. เพิ่มประสิทธิภาพ การจัดระเบียบสังคม แก้ไขปัญหาค้ำมนุษย์ และปัญหาแรงงานต่าง  
ด้าวผิดกฎหมาย

๕. เพิ่มประสิทธิภาพ การป้องกันและบรรเทาสาธารณภัย

**ประเด็นยุทธศาสตร์ที่ ๒ : การพัฒนาระบบบริหารจัดการภาครัฐและการให้บริการ  
ประชาชนตามหลักธรรมาภิบาล**

**เป้าประสงค์**

๑. ตอบสนองและสร้างความพึงพอใจแก่ประชาชนในคุณภาพการให้บริการของจังหวัด
๒. พัฒนาระบบบริหารจัดการภาครัฐให้มีสมรรถนะ ตอบสนองการเปลี่ยนแปลงของโลก

ปัจจุบัน

**กลยุทธ์**

๑. ส่งเสริมระบบบริหารงานจังหวัดแบบบูรณาการ ร่วมกันระหว่างภาครัฐ เอกชน และ  
ประชาชน

อาชีพ

๒. พัฒนาจังหวัดเป็นองค์กรที่มีขีดสมรรถนะสูง และทันสมัย มีบุคลากรที่มีความเป็นมือ

๓. สร้างความเป็นเลิศในด้านการให้บริการประชาชน

๔. สร้างความพร้อมของระบบการบริหารงานจังหวัดภายใต้ประชาคมอาเซียน

**๓.๑.๕ ยุทธศาสตร์การพัฒนาของเทศบาลตำบลเจดีย์แม่ครัว พ.ศ. ๒๕๖๑ - ๒๕๖๔**  
เทศบาลตำบลเจดีย์แม่ครัว กำหนดเป็นยุทธศาสตร์และแนวทางการพัฒนา ในการนี้ได้  
กำหนดยุทธศาสตร์การพัฒนาเทศบาลตำบลเจดีย์แม่ครัว ออกเป็น ๗ ด้าน รายละเอียดดังตารางต่อไปนี้

**ประเด็นยุทธศาสตร์ที่ ๑ : การพัฒนาโครงสร้างพื้นฐานเพื่อรองรับการพัฒนาเศรษฐกิจ  
และสังคม**

**เป้าประสงค์**

ระบบโครงสร้างพื้นฐานทางการเกษตร การคมนาคมขนส่ง สาธารณูปโภค และ  
สาธารณูปการ มีประสิทธิภาพ สามารถก่อให้เกิดมูลค่าทางเศรษฐกิจของชุมชน/ท้องถิ่น

**กลยุทธ์**

พัฒนาและปรับปรุงโครงสร้างพื้นฐานทางการเกษตร การคมนาคมขนส่ง สาธารณูปโภค  
และสาธารณูปการ ที่จำเป็น

**ประเด็นยุทธศาสตร์ที่ ๒ : การพัฒนาเศรษฐกิจการเกษตรตามแนวทางปรัชญา  
เศรษฐกิจพอเพียงไปสู่ความยั่งยืน**

**เป้าประสงค์**

ภาคเกษตรกรรมและประชาชน ยึดหลักตามแนวทางปรัชญาเศรษฐกิจพอเพียง ในการ  
ประกอบอาชีพ พึ่งพาตนเองได้ ก่อให้เกิดภูมิคุ้มกันทางเศรษฐกิจ

**กลยุทธ์**

กระตุ้นและสร้างเครือข่ายการพัฒนาการเกษตร โดยผสมผสานกับการนำเทคโนโลยีมาใช้  
ในการพัฒนาประสิทธิภาพการผลิตเพื่อสร้างมูลค่าเพิ่มให้กับภาคเกษตรกรรม บนพื้นฐานของแนวคิดปรัชญา  
เศรษฐกิจพอเพียงอย่างเป็นรูปธรรมและต่อเนื่อง

**ประเด็นยุทธศาสตร์ที่ ๓ : การบริหารจัดการทรัพยากร ธรรมชาติ สิ่งแวดล้อม และระบบนิเวศน์อย่างยั่งยืน**

**เป้าประสงค์**

ชุมชนมีจิตสำนึกและมีส่วนร่วมในการพัฒนาเป็นเครือข่ายชุมชนแห่งการปฏิบัติ ในด้านการป้องกันและแก้ไขปัญหาสิ่งแวดล้อม การจัดการทรัพยากรธรรมชาติสิ่งแวดล้อมและการอนุรักษ์ระบบนิเวศน์

**กลยุทธ์**

กระตุ้นปลูกจิตสำนึกให้เกิดการมีส่วนร่วมของทุกภาคส่วน ในการป้องกันและแก้ไขปัญหาสิ่งแวดล้อม และอนุรักษ์ทรัพยากรธรรมชาติ และระบบนิเวศน์ในพื้นที่อย่างเป็นรูปธรรมและต่อเนื่อง

**ประเด็นยุทธศาสตร์ที่ ๔ : การอนุรักษ์ ฟื้นฟูและสืบสาน ศิลปวัฒนธรรม จารีตประเพณีและภูมิปัญญาท้องถิ่น**

**เป้าประสงค์**

ชุมชนและองค์กรภาคสังคมในท้องถิ่นสามารถอนุรักษ์ฟื้นฟู และสืบสานศิลปวัฒนธรรม จารีตประเพณีและภูมิปัญญาอันเป็นเอกลักษณ์ของท้องถิ่นของตนให้ดำรงอยู่ได้อย่างยั่งยืน

**กลยุทธ์**

ส่งเสริมพัฒนาองค์ความรู้ด้านศิลปวัฒนธรรม สถาปัตยกรรม จารีตประเพณี และภูมิปัญญาท้องถิ่นโดยเชื่อมโยงวิถีชีวิตชุมชน

**ประเด็นยุทธศาสตร์ที่ ๕ : การพัฒนาคุณภาพชีวิตของประชาชน**

**เป้าประสงค์**

ประชาชนกลุ่มต่างๆ โดยเฉพาะกลุ่มเด็กและเยาวชน ผู้สูงอายุ คนพิการ และผู้ประสบปัญหา ทางสังคม ได้รับบริการและสวัสดิการจากองค์กรปกครองส่วนท้องถิ่นอย่างทั่วถึง รวดเร็วและเป็นระบบบนพื้นฐานของการพึ่งพาตนเอง

**กลยุทธ์**

๑. ส่งเสริมการศึกษาและเรียนรู้ตลอดชีวิต
๒. ส่งเสริมสุขภาวะที่ดีของประชาชน
๓. พัฒนาคุณภาพชีวิต สร้างโอกาสและพัฒนาศักยภาพกลุ่มเป้าหมาย เช่น เด็ก เยาวชน สตรี ผู้สูงอายุ ผู้พิการและผู้ด้อยโอกาส ให้มีความรู้และทักษะการประกอบอาชีพสามารถพึ่งพาตนเองอย่างยั่งยืน

**ประเด็นยุทธศาสตร์ที่ ๖ : การป้องกันและบรรเทาสาธารณภัยและการรักษาความสงบเรียบร้อยในชุมชน**

**เป้าประสงค์**

๑. ประชาชนมีความสามัคคีและร่วมมือกัน ให้สามารถป้องกันละรับมือกับ สาธารณภัยต่างๆ ได้อย่างมีประสิทธิภาพ

๒. ลดปัญหาอาชญากรรม และสร้างความปลอดภัยในชีวิตและทรัพย์สินในชุมชน

**กลยุทธ์**

ส่งเสริมเครือข่ายภาคประชาชน ให้มีความสามัคคีตระหนักรู้และมีส่วนร่วมในการป้องกันและแก้ไขปัญหาในชุมชนโดยชุมชน พัฒนากลไก เทคโนโลยีและกระบวนการ อื่นๆ ที่ก่อให้เกิดความสงบเรียบร้อยและความปลอดภัยในชีวิตและทรัพย์สิน และการป้องกันแก้ไขปัญหาอาชญากรรมและอบายมุข ภายในชุมชน

**ประเด็นยุทธศาสตร์ที่ ๗ : การพัฒนาการบริหารจัดการบ้านเมืองที่ดีเรียบร้อยในชุมชน  
เป้าประสงค์**

องค์กรมีการบริหารจัดการภายใต้หลัก ธรรมภิบาลและการมีส่วนร่วมของทุกภาคส่วน  
**กลยุทธ์**

๑. สร้างจิตสำนึกและพัฒนาขีดความสามารถ บุคลากรท้องถิ่น
๒. เสริมสร้างประสิทธิภาพและ ธรรมภิบาลในการบริหารจัดการ
๓. ส่งเสริมการมีส่วนร่วมของทุกภาคส่วนในการตรวจสอบควบคุม

**๓.๑.๖ นโยบายของนายกเทศมนตรีตำบลเจดีย์แม่ครัว**

นายพงศ์ศักดิ์ ศิริ นายกเทศมนตรีตำบลเจดีย์แม่ครัว แลลงนโยบายต่อสภาเทศบาลตำบลเจดีย์แม่ครัว เมื่อวันที่ ๙ มกราคม ๒๕๕๕ ได้มีการกำหนดนโยบายการบริหารราชการเทศบาลตำบลเจดีย์แม่ครัว โดยยึดแนวความคิดการบริหารราชการตามแนวทางพระราชดำริและยึดมั่นในการปกครองระบอบประชาธิปไตยอันมีพระมหากษัตริย์ทรงเป็นประมุข ดังนี้

**๑. ด้านการเกษตรกรรม**

๑.๑ สนับสนุนเมล็ดพันธุ์ข้าวที่มีคุณภาพดี และส่งเสริมอาชีพการเกษตรเพื่อลดต้นทุนการผลิตของ ประชาชน

๑.๒ ส่งเสริมสนับสนุน จัดตั้งกองทุน ส่งเสริมอาชีพการเกษตรให้แก่ราษฎรในเขตเทศบาลตำบลเจดีย์แม่ครัว ๑๔ หมู่บ้าน เพื่อเป็นการแก้ไขปัญหาความยากจน ให้ประชาชนมีช่องทางเข้าหาแหล่งทุนสร้างรายได้ ขยายโอกาส ลดรายจ่าย

๑.๓ สนับสนุนอุปกรณ์และเครื่องมือด้านการเกษตรกรรมกับสนับสนุนยาปราบศัตรูพืชเพื่อให้ลดต้นทุนการผลิตของเกษตรกรในเขตเทศบาลตำบลเจดีย์แม่ครัว

๑.๔ สนับสนุนด้านวิชาการและ เทคโนโลยี เกี่ยวกับการเกษตรตามแนวพระราชดำริศาสตร์ธุรกิจพอเพียงเพื่อให้ประชาชนอยู่ดีกินดี

๑.๕ สนับสนุนเรื่องการใช้น้ำและการจัดการบริหารเรื่องน้ำของเกษตรกร โดยดูแลส่วนที่เกี่ยวข้องกับการใช้น้ำของเกษตรกรเพื่อให้เกษตรกรลดต้นทุนการผลิตทางด้านเกษตร ของเกษตรกรในเขตเทศบาลตำบลเจดีย์แม่ครัว

๑.๖ โครงการจัดตั้งศูนย์การแก้ไขปัญหาทางการเกษตร ของเกษตรกรในเขตเทศบาลตำบลเจดีย์แม่ครัว

**๒. ด้านการศึกษา**

๒.๑ จัดให้มีพาหนะรับส่งนักเรียนในศูนย์พัฒนาเด็กเล็กประจำเขตตำบลเจดีย์แม่ครัว เพื่อลดค่าใช้จ่ายของผู้ปกครองของเด็กนักเรียน

๒.๒ สนับสนุนให้มีอุปกรณ์ที่ได้มาตรฐานและเพียงพอในศูนย์พัฒนาเด็กเล็กในเทศบาลตำบลเจดีย์แม่ครัวอย่างเพียงพอ

๒.๓ สนับสนุนทุนการศึกษาให้กับเด็กนักเรียนที่เรียนดีและมีความประพฤติที่เรียบร้อยแต่ฐานะยากจน

๒.๔ สนับสนุนอุปกรณ์การเรียนการสอนให้กับโรงเรียนในพื้นที่ของเขตตำบลเจดีย์แม่ครัว

๒.๕ สนับสนุนด้านหลักโภชนาการสำหรับเด็กก่อนวัยเรียนภายในเขตตำบลเจดีย์แม่ครัว

๒.๖ สนับสนุนทุนการศึกษาให้แก่เด็กศึกษาระดับอุดมศึกษาที่เรียนดีมีความประพฤติที่เรียบร้อยแต่ยากจน ที่อยู่ในเขตภูมิภาคอำเภอของเทศบาลตำบลเจดีย์แม่ครัว

### ๓. ด้านสาธารณสุขและสิ่งแวดล้อม

- ๓.๑ จัดเก็บขยะฟรี และมีการบริหารจัดการเรื่องขยะที่ถูกหลักวิชาการ
- ๓.๒ สนับสนุนกองทุนส่งเสริมสุขภาพหมู่บ้าน ทุกหมู่บ้านให้คนในชุมชนมีสุขภาพ

ร่างกายที่แข็งแรง

- ๓.๓ จัดหาน้ำอุปโภคและบริโภคที่สะอาดและเพียงพอต่อความต้องการของประชาชน
- ๓.๔ จัดให้มีศูนย์สุขภาพผู้สูงอายุเพื่อดูแลด้านสุขภาพอนามัยของผู้สูงอายุ
- ๓.๕ จัดให้มีศูนย์คลินิกบริการรักษาประชาชนที่ยังขาดการเข้าถึง ทางด้านการบริการ

ทางสาธารณสุขและดูแลประชาชนในเทศบาลตำบลเจดีย์แม่ครัวแบบองค์รวมให้ทั่วถึง

- ๓.๖ จัดให้มีศูนย์ปศุสัตว์ประจำตำบลดูแลด้านสัตว์เลี้ยงทุกประเภท
- ๓.๗ ส่งเสริมให้มีโครงการโรงพยาบาลชุมชนผู้ป่วยนอก ขนาด ๑๐ เตียงในเขต

เทศบาลตำบลเจดีย์แม่ครัว

- ๓.๘ จัดภูมิทัศน์สองข้างทางถนนสายเชียงใหม่-พร้าว ให้สวยงามและเป็นเอกลักษณ์

### ๔. ด้านโครงสร้างพื้นฐาน

- ๔.๑ ถนนทางสัญจรทุกเส้นทางในตำบลแม่แฝกใหม่ต้องได้มาตรฐาน มีความสะดวกใน

การสัญจรทุกฤดูกาล

- ๔.๒ จัดให้มีไฟส่องสว่างเพียงพอในทุกพื้นที่ ทุกเส้นทางและถนนสายเชียงใหม่ – พพร้าว

ในเขตตำบลแม่แฝกใหม่

- ๔.๓ น้ำประปาต้องไหลสะดวก สะอาดและทั่วถึงทุกหมู่บ้าน

- ๔.๔ จัดให้มีระบบป้องกัน บรรเทาอุทกภัยได้อย่างยั่งยืน

### ๕. ด้านสังคม

- ๕.๑ สนับสนุนองค์กรที่รับผิดชอบเกี่ยวกับการปราบปรามยาเสพติด

- ๕.๒ ส่งเสริมความเป็นอยู่ของราษฎรในตำบลแม่แฝกใหม่ แบบเศรษฐกิจพอเพียง

- ๕.๓ ผู้สูงอายุ ผู้พิการ ผู้ด้อยโอกาสต้องได้รับการดูแลทั้งสวัสดิการและเบี้ยยังชีพอย่าง

ทั่วถึง

- ๕.๔ สนับสนุนกิจกรรมของผู้สูงอายุในตำบลแม่แฝกใหม่

- ๕.๕ ส่งเสริมกิจกรรมด้านกีฬาให้กับเยาวชนในตำบลแม่แฝกใหม่

- ๕.๖ สนับสนุน ส่งเสริม ความสามารถทุกด้านของเยาวชนในตำบลแม่แฝกใหม่เพื่อ

พัฒนาความเป็นเลิศ

- ๕.๗ สนับสนุนงบประมาณองค์กรต่างๆภายในตำบลแม่แฝกใหม่

- ๕.๘ ส่งเสริมและสนับสนุนการทำฝายชะลอน้ำ (ฝายแม้ว) เพื่อป้องกันอุทกภัยและ

สร้างความชุ่มชื้นให้กับผืนป่า

- ๕.๙ ป่ากับชุมชนต้องอยู่ด้วยกันแบบพึ่งพา

### ๖. การบริการประชาชน

- ๖.๑ สนับสนุนส่งเสริมงานป้องกันและบรรเทาสาธารณภัยให้มีประสิทธิภาพ

- ๖.๒ จัดชุดบริการประชาชนเพื่ออำนวยความสะดวกในงานพิธีต่างๆของประชาชนและ

หน่วยงานที่เกิดขึ้นภายในเทศบาลเจดีย์แม่ครัว

- ๖.๓ จัดพาหนะบริการอำนวยความสะดวกแก่ประชาชนที่ได้รับความเดือดร้อน ใน

ภาวะการณ์ฉุกเฉินในพื้นที่เทศบาลตำบลเจดีย์แม่ครัว



## ๗.การบริหารองค์กร

๗.๑ พัฒนาระบบบริหารตามหลักธรรมาภิบาล

๗.๒ อำนวยความสะดวกในการให้บริการประชาชนที่มาติดต่องานราชการทุก

ระดับชั้น

๗.๓ พัฒนาบุคลากรทุกระดับชั้นให้มีศักยภาพในการบริการประชาชนอย่างมี

ประสิทธิภาพ

๓.๒ กำหนดโครงสร้างการแบ่งส่วนราชการภายในและการจัดระบบงาน เพื่อรองรับภารกิจตามอำนาจหน้าที่ความรับผิดชอบ ให้สามารถแก้ไขปัญหาของเทศบาลตำบลเจดีย์แม่ครัว ได้อย่างมีประสิทธิภาพและประสิทธิผล และตอบสนองต่อความต้องการของประชาชน ประกอบด้วย

๓.๒.๑ สำนักปลัดเทศบาล

๓.๒.๒ กองคลัง

๓.๒.๓ กองช่าง

๓.๒.๔ กองสาธารณสุขและสิ่งแวดล้อม

๓.๒.๕ กองการศึกษา

๓.๓ การวิเคราะห์ต้นทุนค่าใช้จ่ายของกำลังคน : Supply pressure เป็นการนำประเด็นค่าใช้จ่ายบุคลากรเข้ามาร่วมในการพิจารณา เพื่อการจัดการทรัพยากรบุคคลที่มีอยู่เป็นไปอย่างมีประสิทธิภาพสูงสุด กำหนดตำแหน่งในสายงานต่าง ๆ จำนวนตำแหน่ง และระดับตำแหน่ง ให้เหมาะสมกับภาระหน้าที่ความรับผิดชอบ ปริมาณงานและคุณภาพของงาน รวมทั้งสร้างความก้าวหน้าในสายอาชีพของกลุ่มงานต่าง ๆ โดยคำนึงถึงการจัดระดับชั้นงานที่เหมาะสม พิจารณาถึงต้นทุนต่อการกำหนดระดับชั้นงานในแต่ละประเภท เพื่อให้การกำหนดตำแหน่งและการปรับระดับชั้นงานเป็นไปอย่างประหยัดและมีประสิทธิภาพสูงสุด และการจัดสรรประเภทของพนักงานเทศบาล พนักงานครูเทศบาล พนักงานจ้าง มีการพิจารณาว่าตำแหน่งที่กำหนดในปัจจุบันมีความเหมาะสม เพื่อให้การทำงานเป็นไปอย่างมีประสิทธิภาพมากขึ้น โดยภาระค่าใช้จ่ายด้านการบริหารงานบุคคลต้องไม่เกินร้อยละสี่สิบของงบประมาณรายจ่ายตามมาตรา ๓๕ แห่งพระราชบัญญัติระเบียบบริหารงานบุคคลส่วนท้องถิ่น พ.ศ. ๒๕๔๒ เทศบาลตำบลเจดีย์แม่ครัว จึงมีการกำหนดตำแหน่ง ดังนี้

- ปลัดเทศบาล (นักบริหารงานท้องถิ่น ระดับกลาง) จำนวน ๑ อัตรา
- รองปลัดเทศบาล (นักบริหารงานท้องถิ่น ระดับต้น) จำนวน ๑ อัตรา

### ๑) สำนักปลัดเทศบาล

#### พนักงานเทศบาล

- หัวหน้าสำนักปลัดเทศบาล (นักบริหารงานทั่วไป ระดับต้น) จำนวน ๑ อัตรา
- หัวหน้าฝ่ายอำนวยการ (นักบริหารงานทั่วไป ระดับต้น) จำนวน ๑ อัตรา
- หัวหน้าฝ่ายธุรการ (นักบริหารงานทั่วไป ระดับต้น) จำนวน ๑ อัตรา
- นักจัดการงานทั่วไป (ปก./ชก.) จำนวน ๑ อัตรา
- นักวิเคราะห์นโยบายและแผน (ปก./ชก.) จำนวน ๑ อัตรา
- นักวิชาการเกษตร (ปก./ชก.) จำนวน ๑ อัตรา
- นักพัฒนาชุมชน (ปก./ชก.) จำนวน ๑ อัตรา

- นิติกร (ปก./ชก.) จำนวน ๑ อัตรา
- นักทรัพยากรบุคคล (ปก./ชก.) จำนวน ๑ อัตรา
- นักจัดการงานทะเบียนและบัตร (ปก./ชก.) จำนวน ๑ อัตรา
- เจ้าพนักงานธุรการ (ปง./ชง.) จำนวน ๑ อัตรา
- เจ้าพนักงานป้องกันและบรรเทาสาธารณภัย (ปง./ชง.) จำนวน ๑ อัตรา

พนักงานจ้างตามภารกิจ

- ผู้ช่วยนักพัฒนาชุมชน จำนวน ๑ อัตรา
- ผู้ช่วยนักวิชาการเกษตร จำนวน ๑ อัตรา
- ผู้ช่วยเจ้าพนักงานธุรการ จำนวน ๑ อัตรา
- ช่างก่อสร้าง (ทักษะ) จำนวน ๑ อัตรา

พนักงานจ้างทั่วไป

- คนงานทั่วไป จำนวน ๕ อัตรา
- พนักงานดับเพลิง จำนวน ๕ อัตรา
- พนักงานขับเครื่องจักรกลขนาดเบา จำนวน ๑ อัตรา

โดยสอดคล้องกับยุทธศาสตร์การพัฒนาของเทศบาลตำบลเจดีย์แม่ครัว ในด้าน

- ๑) ยุทธศาสตร์การพัฒนาเศรษฐกิจการเกษตรตามแนวทางปรัชญาเศรษฐกิจพอเพียงไปสู่ความยั่งยืน
- ๒) ยุทธศาสตร์การบริหารจัดการทรัพยากรธรรมชาติ สิ่งแวดล้อม และระบบนิเวศน์อย่างยั่งยืน
- ๓) ยุทธศาสตร์การพัฒนาคุณภาพชีวิตของประชาชน
- ๔) ยุทธศาสตร์การป้องกันและบรรเทาสาธารณภัยและการรักษาความสงบเรียบร้อยในชุมชน และ
- ๕) ยุทธศาสตร์การพัฒนาการบริหารจัดการบ้านเมืองที่ดี

**๒) กองคลัง**

พนักงานเทศบาล

- ผู้อำนวยการกองคลัง (นักบริหารงานการคลัง ระดับกลาง) จำนวน ๑ อัตรา
- หัวหน้าฝ่ายบริหารงานการคลัง (นักบริหารงานการคลัง ระดับต้น) จำนวน ๑ อัตรา
- หัวหน้าฝ่ายพัฒนารายได้ (นักบริหารงานการคลัง ระดับต้น) จำนวน ๑ อัตรา
- นักวิชาการเงินและบัญชี (ปก./ชก.) จำนวน ๑ อัตรา
- นักวิชาการจัดเก็บรายได้ (ปก./ชก.) จำนวน ๑ อัตรา
- เจ้าพนักงานพัสดุ (ปง./ชง.) จำนวน ๑ อัตรา

พนักงานจ้างตามภารกิจ

- ผู้ช่วยเจ้าพนักงานธุรการ จำนวน ๑ อัตรา

โดยสอดคล้องกับยุทธศาสตร์การพัฒนาของเทศบาลตำบลเจดีย์แม่ครัว ในยุทธศาสตร์  
การพัฒนาการบริหารจัดการบ้านเมืองที่ดี

**๓) กองช่าง**

พนักงานเทศบาล

- ผู้อำนวยการกองช่าง (นักบริหารงานช่าง ระดับต้น) จำนวน ๑ อัตรา
- นายช่างโยธา (ปง./ชง.) จำนวน ๒ อัตรา

พนักงานจ้างตามภารกิจ

- ผู้ช่วยนายช่างไฟฟ้า จำนวน ๑ อัตรา
- ผู้ช่วยนายช่างสำรวจ จำนวน ๑ อัตรา

โดยสอดคล้องกับยุทธศาสตร์การพัฒนาของเทศบาลตำบลเจดีย์แม่ครัว ในด้าน

๑) ยุทธศาสตร์การพัฒนาโครงสร้างพื้นฐานเพื่อรองรับการพัฒนาเศรษฐกิจและสังคม ๒) ยุทธศาสตร์การบริหารจัดการทรัพยากรธรรมชาติ สิ่งแวดล้อม และระบบนิเวศน์อย่างยั่งยืน ๓) ยุทธศาสตร์การพัฒนาคุณภาพชีวิตของประชาชน และ ๔) ยุทธศาสตร์การพัฒนาการบริหารจัดการบ้านเมืองที่ดี

**๔) กองสาธารณสุขและสิ่งแวดล้อม**

พนักงานเทศบาล

- ผู้อำนวยการกองสาธารณสุขและสิ่งแวดล้อม จำนวน ๑ อัตรา  
(นักบริหารงานสาธารณสุขและสิ่งแวดล้อม ระดับกลาง)
- นักวิชาการสุขาภิบาล (ปก./ชก.) จำนวน ๑ อัตรา
- นักวิชาการสาธารณสุข (ปก./ชก.) จำนวน ๑ อัตรา

พนักงานจ้างตามภารกิจ

- ผู้ช่วยนักวิชาการสุขาภิบาล จำนวน ๑ อัตรา

พนักงานจ้างทั่วไป

- คนงานทั่วไป จำนวน ๑ อัตรา

โดยสอดคล้องกับยุทธศาสตร์การพัฒนาของเทศบาลตำบลเจดีย์แม่ครัว ในด้าน

๑) ยุทธศาสตร์การบริหารจัดการทรัพยากรธรรมชาติ สิ่งแวดล้อม และระบบนิเวศน์อย่างยั่งยืน ๒) ยุทธศาสตร์การพัฒนาคุณภาพชีวิตของประชาชน และ ๓) ยุทธศาสตร์การพัฒนาการบริหารจัดการบ้านเมืองที่ดี

**๕) กองการศึกษา**

พนักงานเทศบาล

- ผู้อำนวยการกองการศึกษา (นักบริหารงานการศึกษา ระดับต้น) จำนวน ๑ อัตรา
- หัวหน้าฝ่ายบริหารศึกษา (นักบริหารงานการศึกษา ระดับต้น) จำนวน ๑ อัตรา
- เจ้าพนักงานธุรการ (ปง./ชง.) จำนวน ๑ อัตรา
- เจ้าพนักงานพัสดุ (ปง./ชง.) จำนวน ๑ อัตรา

พนักงานจ้างตามภารกิจ

- แม่ครัว (ทักษะ) จำนวน ๑ อัตรา

**สังกัดโรงเรียนอนุบาลเทศบาลตำบลเจดีย์แม่ครัว**

พนักงานครูเทศบาล

- ผู้อำนวยการ (คศ.๓) จำนวน ๑ อัตรา
- ครู (คศ.๑) จำนวน ๕ อัตรา

พนักงานจ้างทั่วไป

- ภารโรง จำนวน ๑ อัตรา

**สังกัดศูนย์พัฒนาเด็กเล็กเทศบาลตำบลเจดีย์แม่ครัว**

**พนักงานครูเทศบาล**

- ครู (คศ.๑) จำนวน ๓ อัตรา
- ครูผู้ดูแลเด็ก (ครูผู้ช่วย) จำนวน ๕ อัตรา

**พนักงานจ้างตามภารกิจ**

- ผู้ดูแลเด็ก (ทักษะ) จำนวน ๑๐ อัตรา

**พนักงานจ้างทั่วไป**

- ผู้ดูแลเด็ก จำนวน ๒ อัตรา

โดยสอดคล้องกับยุทธศาสตร์การพัฒนาของเทศบาลตำบลเจดีย์แม่ครัว ในด้าน

- ๑) ยุทธศาสตร์การอนุรักษ์ ฟื้นฟูและสืบสาน ศิลปวัฒนธรรม จารีตประเพณีและภูมิปัญญาท้องถิ่น
- ๒) ยุทธศาสตร์การพัฒนาคุณภาพชีวิตของประชาชน และ ๓) ยุทธศาสตร์การพัฒนาการบริหารจัดการบ้านเมืองที่ดี

ทั้งนี้ ในการกำหนดตำแหน่งต่าง ๆ ในเทศบาลนั้น ได้มีการเก็บสถิติปริมาณงานของแต่ละส่วนราชการ และเปรียบเทียบปริมาณงานที่เกิดขึ้นกับเวลาที่ใช้เพื่อประกอบการกำหนดตำแหน่ง จำนวนพนักงาน ที่รับผิดชอบงานนั้น ๆ

๓.๔ การเปรียบเทียบอัตรากำลังของเทศบาลตำบลเจดีย์แม่ครัวกับองค์กรปกครองส่วนท้องถิ่นอื่น โดยได้ทำการเปรียบเทียบอัตรากำลังกับเทศบาลที่มีพื้นที่ และมีลักษณะงานใกล้เคียงกัน ดังนี้

รายละเอียด	เทศบาลตำบลเจดีย์แม่ครัว	เทศบาลตำบลสันโป่ง	เทศบาลตำบลหนองหาร	หมายเหตุ
พื้นที่	๕๘.๗๕ ตร.กม.	๒๑.๖๐ ตร.กม.	๒๘.๒๘ ตร.กม.	
จำนวนประชากร	๗,๘๗๒ คน	๑๐,๒๓๑ คน	๔,๑๙๖ คน	
รายได้ ปี ๒๕๖๑	๖๓,๐๐๐,๐๐๐ บาท	๖๒,๔๐๙,๘๓๗	๒๑,๘๔๖,๒๐๐ บาท	
ส่วนราชการ	๕ สำนัก/กอง	๕ สำนัก/กอง	๕ สำนัก/กอง	
<b>สำนักปลัดเทศบาล</b>				
-พนักงานเทศบาล	๑๔ อัตรา	๑๑ อัตรา	๑๐ อัตรา	
-ลูกจ้างประจำ	-	๑ อัตรา	๑ อัตรา	
-พนักงานจ้างตามภารกิจ	๔ อัตรา	๘ อัตรา	๓ อัตรา	
-พนักงานจ้างทั่วไป	๑๑ อัตรา	๖ อัตรา	๑๒ อัตรา	
	<b>รวม ๒๙ อัตรา</b>	<b>รวม ๒๖ อัตรา</b>	<b>รวม ๒๑ อัตรา</b>	
<b>กองคลัง</b>				
-พนักงานเทศบาล	๖ อัตรา	๖ อัตรา	๓ อัตรา	
-ลูกจ้างประจำ	-	-	๑ อัตรา	
-พนักงานจ้างตามภารกิจ	๑ อัตรา	-	-	
-พนักงานจ้างทั่วไป	-	๒ อัตรา	๓ อัตรา	
	<b>รวม ๗ อัตรา</b>	<b>รวม ๘ อัตรา</b>	<b>รวม ๗ อัตรา</b>	

รายละเอียด	เทศบาลตำบลเจดีย์แม่ครัว	เทศบาลตำบลสันโป่ง	เทศบาลตำบลหนองหาร	หมายเหตุ
<b>กองช่าง</b>				
-พนักงานเทศบาล	๓ อัตรา	๖ อัตรา	๓ อัตรา	
-ลูกจ้างประจำ	-	-	-	
-พนักงานจ้างตามภารกิจ	๒ อัตรา	๒ อัตรา	๑ อัตรา	
-พนักงานจ้างทั่วไป	-	๒ อัตรา	-	
	<b>รวม ๕ อัตรา</b>	<b>รวม ๑๐ อัตรา</b>	<b>รวม ๔ อัตรา</b>	
<b>กองการศึกษา</b>				
-พนักงานเทศบาล	๔ อัตรา	๓ อัตรา	๔ อัตรา	
-พนักงานครูเทศบาล	๑๔ อัตรา	๗ อัตรา	๑ อัตรา	
-ลูกจ้างประจำ	-	-	-	
-พนักงานจ้างตามภารกิจ	๑๑ อัตรา	๑ อัตรา	๑๖ อัตรา	
-พนักงานจ้างทั่วไป	๓ อัตรา	๒ อัตรา	- อัตรา	
	<b>รวม ๓๒ อัตรา</b>	<b>รวม ๑๓ อัตรา</b>	<b>รวม ๒๑ อัตรา</b>	
<b>กองสาธารณสุขและ สิ่งแวดล้อม</b>				
-พนักงานเทศบาล	๓ อัตรา	๔ อัตรา	๔ อัตรา	
-ลูกจ้างประจำ	-	-	-	
-พนักงานจ้างตามภารกิจ	๑ อัตรา	-	๑ อัตรา	
-พนักงานจ้างทั่วไป	๑ อัตรา	๒ อัตรา	๑ อัตรา	
	<b>รวม ๕ อัตรา</b>	<b>รวม ๖ อัตรา</b>	<b>รวม ๖ อัตรา</b>	

๓.๕ จัดทำกรอบอัตรากำลั้ง ๓ ปี โดยภาระค่าใช้จ่ายด้านการบริหารงานบุคคลต้องไม่เกิน ร้อยละ ๔๐ ของงบประมาณรายจ่ายประจำปี ดังนี้

๓.๕.๑ ปีงบประมาณ ๒๕๖๐ งบประมาณรายจ่าย จำนวน ๖๐,๐๐๐,๐๐๐ บาท

ภาระค่าใช้จ่ายด้านการบริหารงานบุคคล คิดเป็นร้อยละ ๒๕.๘๐

๓.๕.๒ ปีงบประมาณ ๒๕๖๑ งบประมาณรายจ่าย จำนวน ๖๓,๐๐๐,๐๐๐ บาท

ภาระค่าใช้จ่ายด้านการบริหารงานบุคคล คิดเป็นร้อยละ ๒๕.๓๖

๓.๕.๓ ปีงบประมาณ ๒๕๖๒ งบประมาณรายจ่าย จำนวน ๖๖,๑๕๐,๐๐๐ บาท

ภาระค่าใช้จ่ายด้านการบริหารงานบุคคล คิดเป็นร้อยละ ๒๔.๙๑

๓.๕.๔ ปีงบประมาณ ๒๕๖๓ งบประมาณรายจ่าย จำนวน ๖๙,๔๕๗,๕๐๐ บาท

ภาระค่าใช้จ่ายด้านการบริหารงานบุคคล คิดเป็นร้อยละ ๒๔.๔๙

๓.๖ ให้ข้าราชการหรือพนักงานส่วนท้องถิ่น ลูกจ้างประจำและพนักงานจ้างทุกคนได้รับการพัฒนาความรู้ความสามารถ อย่างน้อยปีละ ๑ ครั้ง (รายละเอียดตามแผนพัฒนาบุคลากร)

#### ๔. สภาพปัญหาของพื้นที่และความต้องการของประชาชน

เพื่อให้แผนอัตรากำลัง ๓ ปี ของเทศบาลตำบลเจดีย์แม่ครัว มีความถูกต้องครบถ้วนสมบูรณ์ และสอดคล้องกับความต้องการของประชาชนในพื้นที่ จึงได้วิเคราะห์สภาพปัญหา ความจำเป็นและความต้องการของประชาชนโดยแบ่งออกเป็นด้านต่าง ๆ ดังต่อไปนี้

##### ๔.๑ ด้านโครงสร้างพื้นฐาน

๑) ถนนที่ใช้การสัญจรในเขตเทศบาลระหว่างหมู่บ้านไม่สะดวก ต้องมีการก่อสร้างปรับปรุงอยู่หลายเส้นสาย

๒) มีน้ำท่วมขังในถนนที่ใช้ในการสัญจรบางเส้นทาง

๓) การก่อสร้าง ซ่อมแซม บูรณะสะพานข้ามลำน้ำ ลำเหมือง ลำห้วย เพื่อให้ประชาชนสัญจรได้สะดวก ปลอดภัย

๔) สถานที่ที่ใช้เป็นศูนย์เรียนรู้ สวนสาธารณะ ลานกีฬา สถานที่พักผ่อนหย่อนใจ ยังไม่เพียงพอ

๕) ปัญหาน้ำอุปโภคบริโภคที่สะอาด เพื่อให้บริการประชาชนอย่างเพียงพอ การมีโทรศัพท์สาธารณะไม่เพียงพอ

๖) ไฟฟ้าสาธารณะไม่เพียงพอ และไม่ทั่วถึง

๗) การซ่อมแซมปรับปรุง อาคารสำนักงาน ศูนย์พัฒนาเด็กเล็ก โรงเรียนอนุบาล สนามกีฬาเทศบาล ห้องน้ำ ตลอดจนปรับปรุงภูมิทัศน์และสภาพแวดล้อมต่างๆ ให้เพื่อรองรับการให้บริการแก่ประชาชน และมีความปลอดภัย

##### ๔.๒ ด้านเศรษฐกิจ

๑) การประกอบอาชีพในหมู่บ้าน

- ปัญหาการขาดความรู้และโอกาสในการประกอบอาชีพ

- ปัญหาการขาดการรวมกลุ่มอาชีพ

- ราษฎรมีอาชีพรับจ้าง ทำให้มีงานทำไม่สม่ำเสมอ

๒) ความรู้ทางด้านเทคโนโลยีการพัฒนากษัตริ์

- ต้นทุนการผลิตด้านการเกษตรสูงขึ้น

- ศัตรูพืชแพร่ระบาดในไร่นา

##### ๔.๓ ด้านสังคม

๑) ปัญหาการแพร่ระบาดของยาเสพติด

๒) ปัญหาการให้บริการสุขภาพของผู้สูงอายุ เด็ก สตรี และคนพิการ ไม่ทั่วถึง

๓) ปัญหาการแพร่ระบาดและการป้องกันยุงลาย โรคพิษสุนัขบ้า

##### ๔.๔ ด้านการเมืองการบริหาร

๑) ความเข้มแข็งของชุมชน การรวมกลุ่มของประชาชน

๒) ขาดการมีจิตสำนึกที่ดีในการร่วมพัฒนา

๓) ขาดบุคลากรที่มีความรู้เฉพาะด้าน และบุคลากรภาคปฏิบัติไม่เพียงพอ

##### ๔.๕ ด้านทรัพยากรธรรมชาติและสิ่งแวดล้อม

๑) ปัญหาน้ำเสียจากโรงงาน และฟาร์มเลี้ยงสัตว์

๒) ปัญหาคลองตันเขิน มีวัชพืชปกคลุมทำให้การระบายน้ำไม่สะดวก

๓) ปัญหาการเพิ่มพื้นที่สีเขียวให้แก่ชุมชน

**๔.๖ ด้านสาธารณสุข**

- ๑) ปัญหาขยะมูลฝอย
- ๒) ปัญหาการป้องกันมลพิษจากการประกอบการต่อสิ่งแวดล้อม

**๔.๗ ด้านการศึกษา ศาสนา และวัฒนธรรม**

- ๑) การสำรวจ และพัฒนาแหล่งวัฒนธรรมเป็นแหล่งเรียนรู้ในชุมชน
- ๒) การจัดสื่อการเรียนการสอนให้ทันสมัย เพื่อส่งเสริมพัฒนาการเรียนรู้แก่เด็กอยู่เสมอ
- ๓) การสร้างการมีส่วนร่วมการจัดกิจกรรมภายในชุมชนเกี่ยวกับกิจกรรมทาง

พระพุทธศาสนา

## ๕. ภารกิจ อำนาจหน้าที่ ของเทศบาลตำบลเจดีย์แม่ครัว

การพัฒนาท้องถิ่นของเทศบาลตำบลเจดีย์แม่ครัวนั้น เป็นการสร้างความเข้มแข็งของชุมชนในการร่วมคิดร่วมแก้ไขปัญหา ร่วมสร้าง ร่วมจัดทำเพื่อส่งเสริมความเข้มแข็งของชุมชน ในเขตพื้นที่ของเทศบาลตำบลเจดีย์แม่ครัว ให้มีส่วนร่วมในการพัฒนาท้องถิ่นในทุก ๆ ด้าน ซึ่งการพัฒนาเทศบาลจะสมบูรณ์ได้ จำเป็นต้องอาศัยความร่วมมือของชุมชนในพื้นที่ ต้องร่วมกันแก้ไขปัญหาและความเข้าใจในแนวทางแก้ไขปัญหากันอย่างจริงจัง โดยได้เน้นให้คนเป็นศูนย์กลางของการพัฒนาในทุกกลุ่ม ทุกวัยของประชากร ในการแก้ไขปัญหาต่างๆ ซึ่งประกอบด้วยด้านโครงสร้างพื้นฐาน ด้านความมั่นคงและความสงบ เศรษฐกิจ สังคม ทรัพยากรธรรมชาติและสิ่งแวดล้อม การบริหารจัดการ และความต้องการของประชาชนในด้านอื่น ๆ และจึงจัดประชุมประชาชนในระดับตำบลเพื่อรวบรวมปัญหาความต้องการในภาพรวมของตำบลอีกครั้งหนึ่งโดยคณะกรรมการพัฒนาเทศบาล ที่ประชุมมีความเห็นร่วมกันวิเคราะห์ปัญหาโดยใช้หลัก SWOT analysis และจัดลำดับความสำคัญของปัญหา สามารถสรุปประเด็นปัญหาและความต้องการของประชาชน ซึ่งประกอบด้วย จุดอ่อน จุดแข็ง โอกาส และข้อจำกัด ของแต่ละด้านของการพัฒนา ดังผลการวิเคราะห์ซึ่งจะนำเสนอเป็นรายประเด็นนโยบาย รวม ๗ ประเด็นตามลำดับ ได้ดังนี้

### ผลการวิเคราะห์ศักยภาพเพื่อประเมินสถานภาพการพัฒนา โดยเทคนิค SWOT Anlysis

#### **ปัจจัยภายใน**

**จุดแข็ง (Strengths)** หมายถึง ชีตความสามารถหรือทรัพยากรที่มีอยู่ภายในองค์กรปกครองส่วนท้องถิ่น ซึ่งสามารถนำมาจัดการเพื่อให้บรรลุวิสัยทัศน์ ภารกิจ และจุดมุ่งหมายการพัฒนาที่ยั่งยืน

**จุดอ่อน (Weakness)** หมายถึง ความผิดพลาดหรือข้อด้อยในท้องถิ่นซึ่งมีผลทำให้ไม่บรรลุตามแนวทางการพัฒนาที่วางไว้

#### **ปัจจัยภายนอก**

**โอกาส (Opportunities)** หมายถึง สถานการณ์และสิ่งแวดล้อมภายนอกที่มีลักษณะเกื้อกูลหรือสนับสนุนต่อแนวทางการพัฒนา

**อุปสรรค (Threat)** หมายถึง สถานการณ์และสิ่งแวดล้อมภายนอกท้องถิ่นที่มีลักษณะส่งผลให้เกิดความเสียหาย หรือมีผลด้านลบต่อการพัฒนา

### **๑. ผลการวิเคราะห์ประเด็นหลักในการพัฒนาโครงสร้างพื้นฐาน**

#### **จุดแข็ง**

พื้นที่ในเขตเทศบาลตำบลเจดีย์แม่ครัวยังมีเส้นทางคมนาคมที่ครอบคลุมพื้นที่ มีถนนที่สามารถติดต่อกันได้ทั่วทุกหมู่บ้านมีไฟฟ้าใช้อย่างทั่วถึงและสามารถขยายเพื่อให้บริการแก่ราษฎร ที่จะเพิ่มขึ้นได้ในอนาคตอย่างเพียงพอ มีบุคลากรที่มีความรู้ความสามารถด้านโครงสร้างพื้นฐาน มีน้ำจากคลองชลประทานเขื่อนแม่จัดไหลผ่านในเขตเทศบาลทำให้มีน้ำสำหรับทำการเกษตรเพียงพอตลอดปี

#### **จุดอ่อน**

บางส่วนในพื้นที่ขาดแคลนสิ่งสาธารณูปโภค สาธารณูปการ เช่น ระบบระบายน้ำ โทรศัพท์ สาธารณะ ถนนสายรองเป็นถนนคอนกรีต และถนนลูกรังที่มีความกว้างของผิวจราจรระหว่าง ๓-๔ เมตร ริมสองฟากถนนเกือบทั้งหมดไม่มีทางเท้า ผิวจราจรกว้างติดเขตรั้วของบ้านเรือนราษฎร และไม่มีพื้นที่สำหรับขยายถนนโดยไม่ต้องเวนคืนหรือซื้อที่ดินจากราษฎร อีกทั้งริมสองฟากถนนส่วนใหญ่ไม่มีระบบระบายน้ำ พื้นที่บางหมู่บ้านเป็นพื้นที่ลาดเนินเขา เวลาฝนตกน้ำจะไหลลงสู่ที่ต่ำกว่าทำให้บ้านเรือนประชาชนได้รับความเดือดร้อนเนื่องจากไม่มีทางระบายน้ำสองข้างถนน ทำให้ช่วงฤดูฝนบางพื้นที่มีปัญหา น้ำท่วมขัง พื้นที่ตำบลเป็นพื้นที่ที่มีความเสี่ยงต่อการเกิดสาธารณภัยโดยเฉพาะอุทกภัยน้ำป่าไหลหลาก เป็นพื้นที่รับน้ำจากภูเขาทางด้านทิศตะวันออก



ของตำบลและเคยได้รับความเสียหายจากเหตุการณ์น้ำป่าไหลหลากและดินโคลนถล่ม ต่ิ่งลำห้วยและสะพานชำรุด จากเหตุน้ำป่าไหลหลากจำนวนมากหลายจุดหลายหมู่บ้านน้ำประปาไม่เพียงพอและไม่สะอาด มีสีขุ่น มีสนิมเหล็ก สิ่งสาธารณูปโภค สาธารณูปการบางประเภทไม่ได้รับการดูแลรักษา อย่างเหมาะสม เช่น ถนนบางสายชำรุดทรุดโทรมเป็นหลุมบ่อ การขาดแคลนพื้นที่สาธารณะที่จะนำมาใช้เป็นที่ตั้งสิ่งสาธารณูปโภค สาธารณูปการขาดอุปกรณ์เครื่องมือเครื่องใช้ในการปฏิบัติงาน

### **โอกาส**

ยุทธศาสตร์จังหวัดและนโยบายของนายกองค์การบริหารส่วนจังหวัดเชียงใหม่ ยังคงให้ความสำคัญกับโครงสร้างพื้นฐานและสนับสนุนเกี่ยวกับปัญหาเรื่องน้ำ อีกทั้งรัฐบาล ยังให้การสนับสนุนงบประมาณในด้านโครงสร้างพื้นฐานอย่างต่อเนื่อง

### **อุปสรรค**

การขยายเขตไฟฟ้าอยู่ในอำนาจหน้าที่ของการไฟฟ้าส่วนภูมิภาคและกรมทางหลวงทำให้ต้องเสียงบประมาณจำนวนมากในการอุดหนุนแต่ครั้งที่มีการขอขยายเขตไฟฟ้า ขาดการป้องกันอย่างถาวรในการกัดเซาะการพังทลายของดินจากภูเขา ทำให้เกิดอุทกภัยได้ง่ายและกระทบต่อโครงสร้างพื้นฐาน ก่อให้เกิดการชำรุดเสียหาย แม้นโยบายขององค์การบริหารส่วนจังหวัดเชียงใหม่จะให้การสนับสนุนในด้านโครงสร้างพื้นฐาน แต่หลักเกณฑ์ของการพิจารณางบประมาณนั้นไม่เอื้อต่อท้องถิ่น เช่น ต้องเป็นโครงการที่บูรณาการร่วมกับท้องถิ่นอื่น โดยเฉพาะหากเป็นถนน ต้องมีหน้าผิวจราจรกว้างไม่น้อยกว่า ๖ เมตร เป็นต้น

## **๒. การวิเคราะห์ประเด็นหลักในการพัฒนาสังคมและคุณภาพชีวิตของประชาชน**

### **จุดแข็ง**

ผู้บริหารเทศบาลได้ให้ความสำคัญกับการพัฒนาคุณภาพชีวิต โดยได้กำหนดไว้ในนโยบายอย่างชัดเจน ที่จะพัฒนาคุณภาพชีวิตของประชาชน โดยเฉพาะอย่างยิ่ง เยาวชน ผู้พิการ ผู้สูงอายุ หรือผู้ด้อยโอกาส ส่งเสริมความเป็นอยู่ของราษฎรในตำบลแม่แฝกใหม่ แบบเศรษฐกิจพอเพียง มีเจ้าหน้าที่รับผิดชอบในการดำเนินงานพัฒนาคุณภาพชีวิตของประชาชน ไม่ว่าจะเป็นงานพัฒนาชุมชนและสังคมสงเคราะห์ งานสาธารณสุข และสิ่งแวดล้อม อีกทั้งหน่วยงานอื่นที่เกี่ยวข้องก็ให้ความร่วมมือเป็นอย่างดี ประชาชนมีความสมานฉันท์ไม่มีความแตกแยกในการนับถือศาสนาและ มีความสามารถในวิชาชีพจนสามารถรวมเป็นกลุ่มอาชีพ เป็นพื้นที่ที่มีความอุดมสมบูรณ์เหมาะแก่การทำเกษตร มีสถานีตำรวจอยู่ในพื้นที่ ซึ่งมีเจ้าหน้าที่ประจำการอยู่ตลอด ๒๔ ชั่วโมง อีกทั้งยังมีอาสาสมัครป้องกันภัยฝ่ายพลเรือนและอุปกรณ์ กู้ชีพ กู้ภัย พร้อมปฏิบัติงานได้ทันที และมีชุดรักษาความสงบเรียบร้อยภายในหมู่บ้านทุกหมู่บ้านที่พร้อมปฏิบัติหน้าที่

### **จุดอ่อน**

ไม่มีแหล่งงานสำหรับคนหนุ่มสาวโดยเฉพาะผู้ที่จบการศึกษาในระดับอุดมศึกษา ทำให้ต้องออกไปทำงานนอกพื้นที่ อีกทั้งจำนวนผู้สูงอายุมีปริมาณเพิ่มมากขึ้นทำให้งบประมาณในการช่วยเหลือมีไม่เพียงพอต่อความต้องการและประชาชนบางส่วนมีรายได้ไม่เพียงพอต่อการยังชีพ

### **โอกาส**

การถ่ายโอนภารกิจต่างๆ และการกระจายอำนาจสู่ท้องถิ่นมีอิสระในการบริหารจัดการงบประมาณของท้องถิ่นเอง และทำให้สามารถดูแลบริหารจัดการได้อย่างทั่วถึงและใกล้ชิดกับกลุ่มเป้าหมาย อีกทั้งรัฐบาลผลักดันนโยบายด้านคุณภาพชีวิตหลายประการทำให้มีประชาชนได้รับประโยชน์

### อุปสรรค

อาชีพหลักเรื่องการเกษตร ซึ่งมีอำนาจการต่อรองต่ำ อีกทั้งราคายังไม่แน่นอน ในอนาคตมีแนวโน้มว่าประชากรจำนวนมากจะเป็นผู้สูงอายุ ซึ่งนอกจากจะทำให้ผลผลิตลดลงแล้ว ยังเพิ่มภาระแก่ครอบครัว และท้องถิ่นในการดูแล ความไม่แน่นอน ความแปรปรวนของดินฟ้าอากาศเสี่ยงต่อการเกิดภัยต่างๆต่อประชาชนได้ง่าย และผันผวนทางเศรษฐกิจโลกส่งผลค่าครองชีพสูงขึ้น เนื่องจากสภาวะเศรษฐกิจตกต่ำ ค่าครองชีพสูงขึ้น ประกอบกับสภาวะการเมืองและสถานการณ์ชายแดนประเทศไทยยังไม่ค่อยสงบ การกระจายของสื่ออย่างรวดเร็ว ทำให้เหตุการณ์เหล่านี้ส่งผลกระทบต่อความรู้สึกของประชาชนเป็นอย่างมาก ก่อให้เกิดความเครียด สุขภาพจิตเสื่อมโทรม

### ๓. การวิเคราะห์ประเด็นหลักในการพัฒนาด้านระบบสาธารณสุข

#### จุดแข็ง

มีโรงพยาบาลส่งเสริมสุขภาพตำบลอยู่ในเขตพื้นที่ และในส่วนของเทศบาลเจดีย์แม่ครัว มีพนักงานและกองสาธารณสุขและสิ่งแวดล้อมรับผิดชอบด้านนี้โดยตรง อีกทั้งอยู่ใกล้โรงพยาบาลสันทรายและโรงพยาบาลนครพิงค์ ทำให้ง่ายต่อการเข้าถึงและรับบริการด้านสาธารณสุข มีเครือข่ายอาสาสมัครสาธารณสุขประจำหมู่บ้าน ในการเฝ้าระวังโรคระบาดและโรคติดต่อในพื้นที่ อีกทั้งยังมีการทำกิจกรรมร่วมกันอย่างสม่ำเสมอ

#### จุดอ่อน

ขาดการรณรงค์และเฝ้าระวังเรื่องยาเสพติด สิ่งเสพติด อย่างใกล้ชิดและต่อเนื่องทำให้ปัญหา ยาเสพติดเริ่มกลับกลับมาในชุมชนอีก ประชาชนบางส่วนยังไม่ให้ความสำคัญกับสุขภาพโดยเฉพาะการเลือกรับประทานอาหารที่มีคุณภาพได้มาตรฐาน อีกทั้งการเข้าร่วมกิจกรรมด้านสุขภาพและการออกกำลังกายยังอยู่ในเกณฑ์ต่ำ

#### โอกาส

ปัจจุบันทุกภาคส่วนให้ความสำคัญกับการดูแลรักษาสุขภาพกายและสุขภาพใจ อีกทั้งสื่อแขนงต่าง ๆ มีการประชาสัมพันธ์อย่างต่อเนื่องและสม่ำเสมอทำให้ประชาชนรับรู้ได้หลายทาง จึงทำให้ประชาชนเริ่มตื่นตัวอีกทั้งนโยบายรัฐส่งเสริมด้านสุขภาพและการรณรงค์เกี่ยวกับการควบคุมโรคระบาดและโรคติดต่อ

### อุปสรรค

อิทธิพลสื่อมวลชนมีการเสนอข่าวโดยเสรีทำให้รู้จักสารเสพติด วิธีใช้เพิ่มมากขึ้นและการก่ออาชญากรรมทำได้หลายรูปแบบ มีวิธีพลิกแพลงใช้เทคนิคที่สูงขึ้น อีกทั้งสื่อยังเสนอทางเลือกในการบริโภคแบบประเทศตะวันตก ทำให้เยาวชนมีค่านิยมที่ฟุ้งเฟ้อ ฟุ่มเฟือยในการเลือกบริโภคอาหารที่ไม่มีประโยชน์ ความเจริญทางด้านเทคโนโลยีส่งผลต่อพฤติกรรมด้านสุขภาพมีแนวโน้มแย่ลง เนื่องจากวิถีชีวิตในการดำรงชีพของประชาชนที่เปลี่ยนไปตามภาวะเศรษฐกิจทำให้มีโรคที่เกิดจากพฤติกรรม เช่น เบาหวาน ความดันมีแนวโน้มเพิ่มสูงขึ้น อีกทั้งโรคใหม่ๆได้เกิดขึ้นและแพร่ระบาดอย่างรวดเร็ว ส่งผลให้การพัฒนาทางด้านสาธารณสุขต้องเพิ่มขีดความสามารถมากขึ้นถึงจะตามทัน

### ๔. การวิเคราะห์ประเด็นหลักในการพัฒนาด้านการศึกษา ศาสนา วัฒนธรรม และนันทนาการ

#### จุดแข็ง

ผู้บริหารมีนโยบายในการส่งเสริมการศึกษาในสังกัดเทศบาลและ สถานศึกษาระดับขั้นพื้นฐาน (โรงเรียนระดับประถมและมัธยม) ในเขตพื้นที่สำหรับการรองรับประชาชนทั้งปัจจุบันและในอนาคต ให้การสนับสนุนงบประมาณแก่สถานศึกษาทุกระดับในเขตพื้นที่โดยเฉพาะสถานศึกษาในสังกัดเทศบาลระดับก่อนวัยเรียนและระดับปฐมวัย มีการจัดกิจกรรมสนับสนุนการสืบสานประเพณีและภูมิปัญญาท้องถิ่นให้ความสำคัญกับงานประเพณีอย่างต่อเนื่องทุกปี ร่วมอนุรักษ์การเรียนรู้และสืบทอดภูมิปัญญา วิถีชีวิตและวัฒนธรรมท้องถิ่น โรงเรียน วัด และสถานที่ราชการต่างๆ

### จุดอ่อน

เทศบาลมีงบประมาณไม่เพียงพอในการปรับปรุงอาคารสถานศึกษา พัฒนาอุปกรณ์การเรียนการสอน และการให้ทุนการศึกษาแก่เด็กนักเรียนที่ยากจน ให้มีโอกาสศึกษาในระดับอุดมศึกษา กลุ่มเยาวชนไม่มีเวลามาสืบสานประเพณีและภูมิปัญญาท้องถิ่น หรือร่วมอนุรักษ์ การเรียนรู้และสืบทอดภูมิปัญญา วิถีชีวิต และวัฒนธรรมท้องถิ่น เนื่องจากต้องไปศึกษาต่อจึงไม่ได้ใช้ชีวิตอยู่ในพื้นที่

### โอกาส

มีการถ่ายโอนงบประมาณด้านโครงการอุดหนุนเฉพาะกิจ ลงมาสู่ท้องถิ่นทำให้ท้องถิ่นได้รับการจัดสรรงบประมาณในด้านการศึกษา การตื่นตัวของสังคมไทยในการร่วมรักษา อนุรักษ์วัฒนธรรมไทย อีกทั้งทุกหน่วยงานเริ่มให้ความสำคัญและพยายามร่วมกันปลูกจิตสำนึกให้ร่วมกันสืบทอด

### อุปสรรค

ปัจจุบันการถ่ายโอนการศึกษาขาดความชัดเจน กระแสวัตถุนิยม อิทธิพลของสื่อทำให้รับวัฒนธรรมภายนอกได้ง่าย อีกทั้งกระแสสังคมเกี่ยวกับการอนุรักษ์ไม่ยั่งยืน ถาวร มักจะให้ความสำคัญในช่วงระยะเวลาสั้นๆ การขาดแคลนบุคลากรด้านการศึกษา

## ๕. การวิเคราะห์ประเด็นหลักการพัฒนาด้านการพัฒนาการบริหารตามหลักธรรมาภิบาล

### จุดแข็ง

มีการจัดบริหารจัดการท้องถิ่นแบบประชาชนมีส่วนร่วม ประชาชนก็มีความตื่นตัวทางการเมืองค่อนข้างสูงเช่นเดียวกันความร่วมมือทางการเมืองของประชาชนกับเทศบาล ด้านการบริหารผู้บริหารได้เน้นการทำงานแบบมีส่วนร่วมโดยยึดหลักคิดการทำงานเชิงยุทธศาสตร์ที่เน้นผลงานเป็นหลัก การกำหนดแผนงานโครงการ และเป้าหมายร่วมกันของทุกฝ่าย ทั้งฝ่ายบริหาร สภาฯ ข้าราชการ และประชาชน นอกจากนี้ ข้าราชการและเจ้าหน้าที่มีความพร้อมในการพัฒนาและปรับปรุงประสิทธิภาพการปฏิบัติงานและเป็นผู้มีประสบการณ์และมีความเชี่ยวชาญในการปฏิบัติงานในส่วนที่รับผิดชอบมีอุปกรณ์เครื่องมือเครื่องใช้ที่ทันสมัย และมีการนำเทคโนโลยีมาใช้ในการปฏิบัติงานอีกทั้งมีการแบ่งโครงสร้างการบริหารงานขององค์กรที่ชัดเจน องค์กรมีการทำงานเป็นระบบ มีความหลากหลายของช่องทางในการให้ข่าวสารแก่ประชาชน เช่น เสียงตามสาย วิทยุชุมชน เว็บไซต์ เว็บบอร์ด

### จุดอ่อน

ในด้านการเมืองท้องถิ่น ถึงแม้ประชาชนจะมีการตื่นตัวและเข้ามามีส่วนร่วมในทางการเมืองท้องถิ่นสูง แต่ประชาชนในพื้นที่ส่วนใหญ่เริ่มมีพฤติกรรมที่เปลี่ยนไปในเรื่องของการพึ่งพาตนเอง ลดการพึ่งพาตนเองน้อยลง แต่กลับมาเรียกร้องจากเทศบาลแทน

### โอกาส

กฎหมายกำหนดแผนและขั้นตอนการกระจายอำนาจให้แก่องค์กรปกครองส่วนท้องถิ่นได้ให้อำนาจองค์กรปกครองส่วนท้องถิ่น ในการดำเนินงานเพื่อแก้ไขปัญหาและความต้องการของประชาชน นอกจากนั้นกระแสความคิดเรื่องการทำงานแบบมีส่วนร่วมของประชาชนและกระแสการปกครองในระบอบประชาธิปไตยที่ได้รับความนิยมไปทั่วโลก ทำให้ประชาชนเริ่มมีแนวคิดในการเข้ามามีส่วนร่วมในการจัดทำแผนพัฒนาท้องถิ่นและมีส่วนร่วมในการตัดสินใจหรือให้ข้อเสนอแนะแก่องค์กรปกครองส่วนท้องถิ่นในการดำเนินกิจการขององค์กรปกครองส่วนท้องถิ่น ระบบการติดต่อสื่อสาร มีความสะดวก รวดเร็ว ทำให้การรับรู้ ข้อมูลข่าวสารมีประสิทธิภาพยิ่งขึ้น เกิดการแลกเปลี่ยนเรียนรู้อย่างกว้างขวาง

## อุปสรรค

การจัดสรรงบประมาณให้แก่องค์กรปกครองส่วนท้องถิ่นโดยรัฐบาลยังขาดความแน่นอน ทำให้องค์กรปกครองส่วนท้องถิ่นไม่สามารถวางแผนดำเนินงานระยะยาว การปฏิรูปราชการยังมีการเปลี่ยนแปลง เคลื่อนไหวตลอดเวลาและมีผลกระทบต่อองค์กร ทำให้ประชาชนขาดความเชื่อมั่น ในทิศทางการพัฒนาท้องถิ่น ส่วนราชการอื่นๆ โดยเฉพาะส่วนราชการนอกพื้นที่จัดทำโครงการ/แผนงานขอรับการอุดหนุนงบประมาณจาก เทศบาลในแต่ละปีจำนวนมาก ส่งผลกระทบต่อภาระค่าใช้จ่ายของเทศบาลเพิ่มมากขึ้นทำให้งบประมาณที่จะนำไปพัฒนาในด้านอื่นลดลงอย่างหลีกเลี่ยงไม่ได้

## ๖. การวิเคราะห์สถานการณ์การพัฒนาด้านทรัพยากรธรรมชาติและสิ่งแวดล้อม

### จุดแข็ง

ปัจจุบันสภาพแวดล้อมโดยทั่วไปในเขตของเทศบาลยังอยู่ในสภาพที่ดี เพราะได้รับการอนุรักษ์ ปกป้องรวมถึงยกระดับให้ดีขึ้น ผู้บริหารเทศบาลได้ให้ความสำคัญกับการพัฒนาทรัพยากรธรรมชาติและ สิ่งแวดล้อม มีการส่งเสริมและจัดกิจกรรมการสร้างฝายชะลอน้ำ (ฝายแม้ว) ต่อเนื่องเป็นประจำทุกปี มีการปลูก ต้นไม้ในวันสำคัญต่างๆ อย่างต่อเนื่องให้ ประชาชน เยาวชน อีกทั้งสถานศึกษาสถานประกอบการในเขตเทศบาล เข้ามา มีส่วนร่วม ให้ความสำคัญและปลูกฝังวิธีการคัดแยกขยะให้แก่ประชาชน

### จุดอ่อน

เทศบาลตำบลเจดีย์แม่ครัว ยังมีปัญหาด้านการจัดการขยะซึ่งไม่ถูกคัดแยกอย่างจริงจัง จาก คริวเรือน ทำให้ไม่สามารถลดปริมาณขยะในพื้นที่ลงได้ เทศบาลต้องแบกรับภาระค่าใช้จ่ายในการกำจัดขยะ จำนวนมากทำให้งบประมาณในการพัฒนาในด้านอื่น การดำเนินงานในประเด็นสิ่งแวดล้อมจะต้องมีค่าใช้จ่ายใน การดำเนินงานสูง และที่สำคัญประชาชนยังไม่ให้ความร่วมมือในการดำเนินงานด้านสิ่งแวดล้อมเท่าที่ควร เช่น การคัดแยกขยะของครัวเรือน ลดลง ยังมีการเผาป่า เผาตอซังข้าวหลังจากที่มีการเก็บเกี่ยวทำให้เกิดปัญหา หมอกควัน เกิดปัญหามลภาวะทางอากาศ

### โอกาส

ประเด็นเรื่องการอนุรักษ์ทรัพยากรธรรมชาติและสิ่งแวดล้อม เป็นประเด็นที่ได้รับความสนใจ และเป็นกระแสที่มีการรณรงค์กันตั้งแต่ระดับชุมชน ท้องถิ่น อำเภอ จังหวัด ประเทศและระดับโลก มีหน่วย ดำเนินงานทั้งภาครัฐและเอกชน ตลอดทั้งองค์กรที่ไม่แสวงหากำไร ดำเนินการสร้างจิตสำนึกของประชาชน ตลอดทั้งการรณรงค์ให้มีการนำเอาทรัพยากรธรรมชาติที่ใช้แล้วกลับมาใช้ซ้ำอีก มีการตั้งเครือข่ายอนุรักษ์ สิ่งแวดล้อมเพิ่มขึ้น

## อุปสรรค

การบังคับใช้กฎหมายเกี่ยวกับสิ่งแวดล้อมไม่มีประสิทธิภาพ โดยเฉพาะอย่างยิ่งไม่สามารถ ควบคุมการเผาขยะและมลพิษในพื้นที่ อีกทั้งการก่อสร้างโครงสร้างพื้นฐาน และโรงงานอุตสาหกรรมในพื้นที่ การก่อสร้างระบบบำบัดน้ำเสียโรงงาน จะต้องระงับมิให้กระทบต่อชุมชน ประกอบการ โดยภาพรวมขาด จิตสำนึกในการควบคุมหรือปฏิบัติตามกฎหมาย

## ๗. การวิเคราะห์ประเด็นหลักการพัฒนาเศรษฐกิจ การส่งเสริมการลงทุนพาณิชย์กรรม และการท่องเที่ยว

### จุดแข็ง

พื้นที่มีศักยภาพในการก่อสร้าง ขยายโรงงานและฐานการผลิตอุตสาหกรรม โดยเฉพาะ อุตสาหกรรมอาหารและการแปรรูปผลผลิตทางการเกษตร เพราะในพื้นที่เป็นพื้นที่เกษตรกรรม มีผลผลิตทาง การเกษตรเพียงพอ มีทางคมนาคมสายหลัก คือ ถนนสายเชียงใหม่ – พรวัว มีปริมาณแรงงานในพื้นที่จำนวนมากพอสำหรับการดำเนินการภาคผลิตในธุรกิจอุตสาหกรรม

### **จุดอ่อน**

ประชาชนขาดส่วนร่วมในการแก้ไขปัญหาท้องถิ่นตนเองอย่างจริงจังและตั้งใจ เกิดความเคยชินในการรับการบริการจากรัฐมากกว่าที่จะพึ่งพาตนเอง อีกทั้งประชาชนยังขาดความรู้ กระบวนการคิด และความกระตือรือร้นในการที่จะร่วมแสดงความคิดเห็นในการเสนอ ปัญหา กิจกรรม โครงการ แผนงาน การพัฒนาท้องถิ่นตนเองในเชิงการลงทุน พาณิชยกรรมและการท่องเที่ยว

### **โอกาส**

รัฐบาลให้การสนับสนุนการมีส่วนร่วมของชุมชน ให้ชุมชนพึ่งตนเอง โดยเฉพาะมีส่วนร่วมในการพัฒนาพื้นที่ที่มีศักยภาพพอจะพัฒนาให้เป็นแหล่งท่องเที่ยวได้ จะทำให้เกิดผลดีเชิงเศรษฐกิจแก่พื้นที่ในเขตเทศบาลเพราะนักท่องเที่ยวจะแวะเข้ามาใช้บริการด้านต่าง ๆ เช่น ร้านอาหารเครื่องดื่ม ร้านขายของที่ระลึก

### **อุปสรรค**

งบประมาณที่สนับสนุนแผนงานภาคประชาชนยังมีน้อยและยังไม่มีหน่วยงานใดที่คอยประสานถ่ายทอดองค์ความรู้ และดำเนินการในการปฏิบัติเรื่องนี้อย่างต่อเนื่อง ผลจากสภาวะเศรษฐกิจตกต่ำและความไม่แน่นอนทางด้านการเมืองยังทำให้เกิดการชะลอตัวในการลงทุน

## ๖. ภารกิจหลัก และภารกิจรองที่เทศบาลจะดำเนินการ

### ๖.๑ ภารกิจหลัก

- ๑) การสร้างระบบคมนาคม ระบบสาธารณูปโภค
- ๒) การพัฒนาและส่งเสริมอาชีพเพื่อสร้างรายได้
- ๓) การพัฒนาระบบการศึกษา
- ๔) การพัฒนาระบบสาธารณสุข
- ๕) การเสริมสร้างความเข้มแข็งของชุมชนในตำบล
- ๖) การอนุรักษ์ศิลปวัฒนธรรมและประเพณีท้องถิ่น
- ๗) การสร้างความสงบเรียบร้อย การป้องกันและบรรเทาสาธารณภัย
- ๘) การจัดการทรัพยากรธรรมชาติและสิ่งแวดล้อมอย่างยั่งยืน
- ๙) การพัฒนาระบบการบริหารจัดการที่ดี

### ๖.๒ ภารกิจรอง

- ๑) ด้านการวางแผน การส่งเสริมการลงทุน
- ๒) การพัฒนา ปรับปรุงแหล่งท่องเที่ยว และส่งเสริมด้านเศรษฐกิจการท่องเที่ยว
- ๓) การพัฒนาระบบเทคโนโลยีสารสนเทศ และการบริการให้มีประสิทธิภาพยิ่งขึ้น

## ๗. สรุปปัญหาและแนวทางในการกำหนดโครงสร้างส่วนราชการและกรอบอัตรากำลัง

เทศบาลตำบลเจดีย์แม่ครัว โดยได้กำหนดโครงสร้างการแบ่งส่วนราชการออกเป็น ๕ ส่วน ได้แก่ สำนักปลัดเทศบาล กองคลัง กองช่าง กองการศึกษา และ กองสาธารณสุขและสิ่งแวดล้อม เพื่อให้สอดคล้องกับพันธกิจของเทศบาลตำบลเจดีย์แม่ครัว ตลอดจนสนองต่อความต้องการของท้องถิ่นในการปฏิบัติหน้าที่ เพื่อเป็นการรองรับอำนาจหน้าที่ ตามที่กำหนดไว้ตามกฎหมายว่าด้วยการกำหนดแผนและขั้นตอนการกระจายอำนาจให้แก่องค์กรปกครองส่วนท้องถิ่น และกฎหมายอื่นที่กำหนดตามอำนาจหน้าที่ให้แก่เทศบาล และเพื่อให้การบริหารราชการของเทศบาลตำบลเจดีย์แม่ครัว เป็นไปด้วยความเรียบร้อยคล่องตัว เกิดประโยชน์แก่ราชการและเพื่อการบริหารสาธารณะแก่ประชาชน เทศบาลตำบลเจดีย์แม่ครัว จึงกำหนดโครงสร้างส่วนราชการตามขนาดเทศบาล โดยกำหนดกรอบอัตรากำลังให้เป็นไปตามประกาศคณะกรรมการมาตรฐานการบริหารงานบุคคลส่วนท้องถิ่น เรื่อง การจำแนกรายการค่าใช้จ่ายเงินเดือน ประโยชน์ตอบแทนอื่น และเงินค่าจ้างของพนักงานส่วนท้องถิ่น และลูกจ้าง ลงวันที่ ๒๖ กรกฎาคม พ.ศ.๒๕๔๔ ต้องไม่เกิน ๔๐ % ของค่าใช้จ่ายของงบประมาณรายจ่ายประจำปี ทำให้เทศบาลตำบลเจดีย์แม่ครัว ต้องกำหนดตำแหน่งต่าง ๆ และปรับปรุงกรอบอัตรากำลัง ๓ ปี ให้สอดคล้องกับภารกิจงานและอำนาจหน้าที่ที่เหมาะสมกับภารกิจและอำนาจหน้าที่ เพื่อให้สามารถแก้ไขปัญหาความต้องการของประชาชนได้อย่างมีประสิทธิภาพด้วย

## ๘. โครงสร้างการกำหนดส่วนราชการ

จากสภาพปัญหาของเทศบาลตำบลเจดีย์แม่ครัว เทศบาลมีภารกิจอำนาจหน้าที่ที่จะต้องดำเนินการแก้ไขปัญหาดังกล่าวภายใต้อำนาจหน้าที่ที่กำหนดไว้ในพระราชบัญญัติเทศบาล พ.ศ. ๒๕๙๖ (แก้ไขเพิ่มเติม ฉบับที่ ๑๓ พ.ศ. ๒๕๕๒) พระราชบัญญัติกำหนดแผนและขั้นตอนการกระจายอำนาจให้แก่องค์กรปกครองส่วนท้องถิ่น พ.ศ. ๒๕๔๒ และที่แก้ไขเพิ่มเติมถึง (ฉบับที่ ๒) พ.ศ. ๒๕๕๙ โดยมีการกำหนดโครงสร้างส่วนราชการ ดังนี้

๘.๑ โครงสร้างเทศบาลตำบลเจดีย์แม่ครัว มีภารกิจด้านต่าง ๆ เพิ่มขึ้นจึงมีความจำเป็นในการกำหนดงานในส่วนราชการให้สอดคล้องกับภารกิจหน้าที่ ดังนี้

โครงสร้างตามแผนอัตรากำลังเดิม	โครงสร้างตามแผนอัตรากำลังใหม่
<p><b>๑.สำนักปลัดเทศบาล</b></p> <p><b>๑.๑ ฝ่ายอำนวยการ</b></p> <p>๑) งานป้องกันและบรรเทาสาธารณภัย</p> <p>๒) งานวิเคราะห์นโยบายและแผน</p> <p>๓) งานส่งเสริมการเกษตร</p> <p>๔) งานพัฒนาชุมชน</p> <p><b>๑.๒ ฝ่ายธุรการ</b></p> <p>๕) งานธุรการ</p> <p>๖) งานการเจ้าหน้าที่</p> <p>๗) งานนิติการ</p> <p>๘) งานทะเบียนราษฎร</p> <p><b>๒. กองคลัง</b></p> <p><b>๒.๑ ฝ่ายบริหารงานคลัง</b></p> <p>๑) งานการเงินและบัญชี</p> <p>๒) งานพัสดุและทรัพย์สิน</p> <p><b>๒.๒. ฝ่ายพัฒนารายได้</b></p> <p>๓) งานพัฒนารายได้</p> <p><b>๓. กองช่าง</b></p> <p>๑) งานสาธารณูปโภค</p> <p>๒) งานวิศวกรรม</p> <p><b>๔. กองสาธารณสุขและสิ่งแวดล้อม</b></p> <p>๑) งานสุขาภิบาลอนามัยสิ่งแวดล้อม</p> <p>๒) งานป้องกันและควบคุมโรคติดต่อ</p> <p><b>๕. กองการศึกษา</b></p> <p><b>๕.๑ ฝ่ายบริหารงานการศึกษา</b></p> <p>๑) งานการศึกษาปฐมวัย</p> <p>๒) งานส่งเสริมประเพณี ศิลปวัฒนธรรม</p>	<p><b>๑.สำนักปลัดเทศบาล</b></p> <p><b>๑.๑ ฝ่ายอำนวยการ</b></p> <p>๑) งานป้องกันและบรรเทาสาธารณภัย</p> <p>๒) งานวิเคราะห์นโยบายและแผน</p> <p>๓) งานส่งเสริมการเกษตร</p> <p>๔) งานพัฒนาชุมชน</p> <p><b>๑.๒ ฝ่ายธุรการ</b></p> <p>๕) งานธุรการ</p> <p>๖) งานการเจ้าหน้าที่</p> <p>๗) งานนิติการ</p> <p>๘) งานทะเบียนราษฎร</p> <p><b>๒. กองคลัง</b></p> <p><b>๒.๑ ฝ่ายบริหารงานคลัง</b></p> <p>๑) งานการเงินและบัญชี</p> <p>๒) งานพัสดุและทรัพย์สิน</p> <p><b>๒.๒. ฝ่ายพัฒนารายได้</b></p> <p>๓) งานพัฒนารายได้</p> <p><b>๓. กองช่าง</b></p> <p>๑) งานสาธารณูปโภค</p> <p>๒) งานวิศวกรรม</p> <p><b>๔. กองสาธารณสุขและสิ่งแวดล้อม</b></p> <p>๑) งานสุขาภิบาลอนามัยสิ่งแวดล้อม</p> <p>๒) งานป้องกันและควบคุมโรคติดต่อ</p> <p><b>๕. กองการศึกษา</b></p> <p><b>๕.๑ ฝ่ายบริหารงานการศึกษา</b></p> <p>๑) งานการศึกษาปฐมวัย</p> <p>๒) งานส่งเสริมประเพณี ศิลปวัฒนธรรม</p>

## ๘.๒ การวิเคราะห์การกำหนดตำแหน่ง

เทศบาลตำบลเจดีย์แม่ครัว วิเคราะห์การกำหนดตำแหน่ง จากภารกิจที่จะดำเนินการในแต่ละส่วนราชการในอนาคต ๓ ปี ซึ่งเป็นตัวสะท้อนให้เห็นว่าปริมาณงานในแต่ละส่วนราชการมีเท่าใด เพื่อนำมาวิเคราะห์ว่าจะใช้ตำแหน่งใด จำนวนเท่าใด ในส่วนราชการใด ในระยะเวลา ๓ ปี ข้างหน้า จึงเหมาะสมกับภารกิจและปริมาณงาน และเพื่อให้คุ้มค่าต่อการใช้จ่ายงบประมาณ ของเทศบาลตำบลเจดีย์แม่ครัว และเพื่อให้การบริหารงานของเทศบาลตำบลเจดีย์แม่ครัวเป็นไปอย่างมีประสิทธิภาพ ประสิทธิผล โดยนำผลการวิเคราะห์ตำแหน่งมากรอกข้อมูลลงในกรอบอัตรากำลัง ๓ ปี ดังนี้

### กรอบอัตรากำลัง ๓ ปี ระหว่างปี ๒๕๖๑ - ๒๕๖๓

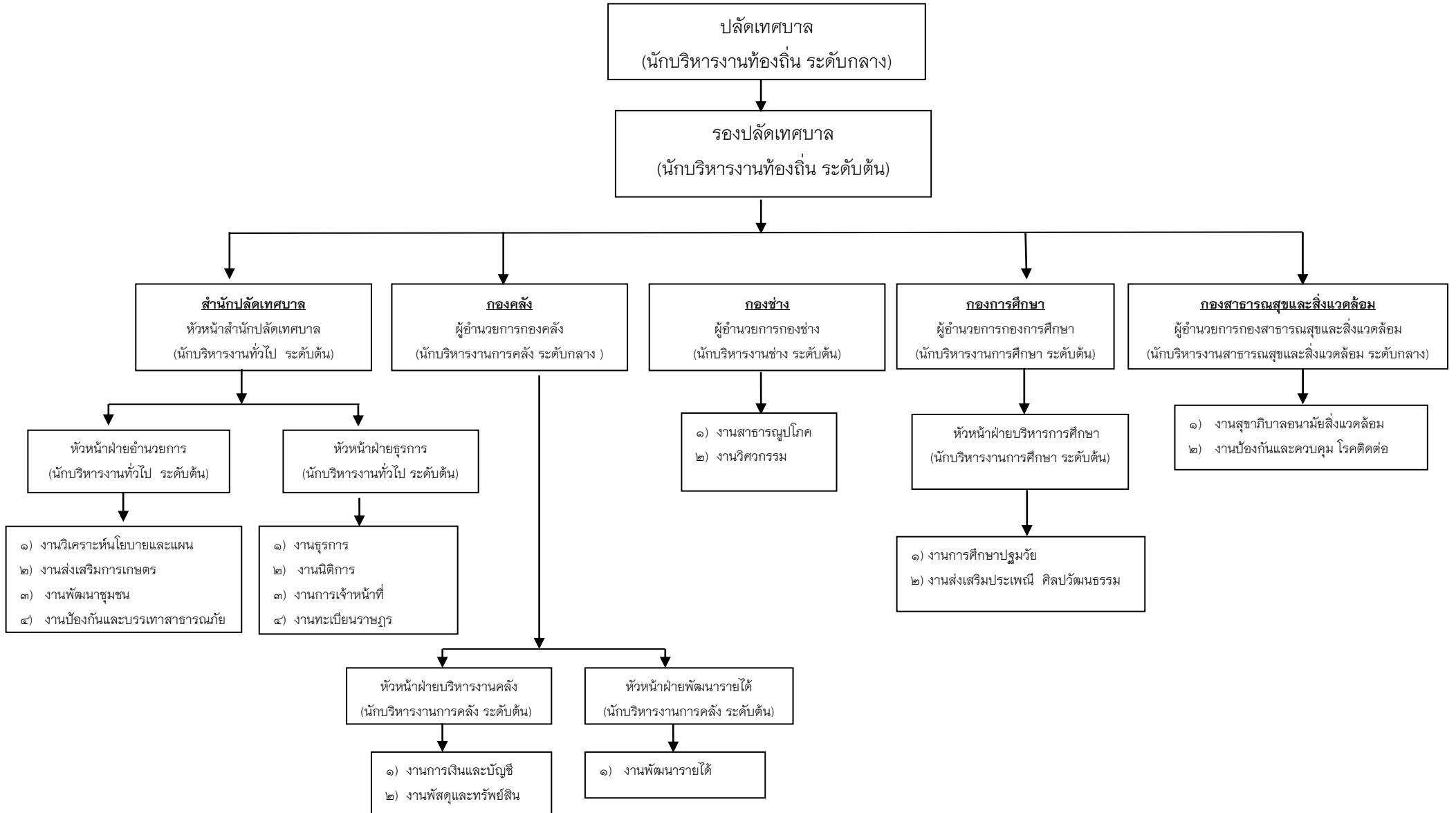
ส่วนราชการ	กรอบอัตรากำลังเดิม	อัตรากำลังที่คาดว่าจะต้องใช้ในช่วงระยะเวลา ๓ ปี ข้างหน้า			เพิ่ม/ลด			หมายเหตุ
		๒๕๖๑	๒๕๖๒	๒๕๖๓	๒๕๖๑	๒๕๖๒	๒๕๖๓	
ปลัดเทศบาล (นักบริหารงานท้องถิ่น ระดับกลาง)	๑	๑	๑	๑	-	-	-	
รองปลัดเทศบาล (นักบริหารงานท้องถิ่น ระดับต้น)	๑	๑	๑	๑	-	-	-	
<b>สำนักปลัดเทศบาล</b>								
หัวหน้าสำนักปลัดเทศบาล (นักบริหารงานทั่วไป ระดับต้น)	๑	๑	๑	๑	-	-	-	
หัวหน้าฝ่ายอำนวยการ (นักบริหารงานทั่วไป ระดับต้น)	๑	๑	๑	๑	-	-	-	
หัวหน้าฝ่ายธุรการ (นักบริหารงานทั่วไป ระดับต้น)	๑	๑	๑	๑	-	-	-	
<b>๑)งานธุรการ</b>								
นักจัดการงานทั่วไป (ปก./ชก.)	๑	๑	๑	๑	-	-	-	
เจ้าพนักงานธุรการ (พง./ชง.)	๑	๑	๑	๑	-	-	-	
<b>พนักงานจ้างตามภารกิจ</b>								
ผู้ช่วยเจ้าพนักงานธุรการ	๑	๑	๑	๑	-	-	-	
ช่างก่อสร้าง (ทักษะ)	๑	๑	๑	๑	-	-	-	
<b>พนักงานจ้างทั่วไป</b>								
คนงานทั่วไป	๕	๕	๕	๕	-	-	-	
<b>๒)งานวิเคราะห์นโยบายและแผน</b>								
นักวิเคราะห์นโยบายและแผน (ปก./ชก.)	๑	๑	๑	๑	-	-	-	
<b>๓)งานส่งเสริมการเกษตร</b>								
นักวิชาการเกษตร (ปก./ชก.)	๑	๑	๑	๑	-	-	-	
<b>พนักงานจ้างตามภารกิจ</b>								
ผู้ช่วยนักวิชาการเกษตร	๑	๑	๑	๑	-	-	-	
<b>๔)งานพัฒนาชุมชน</b>								
นักพัฒนาชุมชน (ปก./ชก.)	๑	๑	๑	๑	-	-	-	
<b>พนักงานจ้างตามภารกิจ</b>								
ผู้ช่วยนักพัฒนาชุมชน	๑	๑	๑	๑	-	-	-	
<b>๕)งานป้องกันและบรรเทาสาธารณภัย</b>								
เจ้าพนักงานป้องกันและบรรเทาสาธารณภัย (พง./ชง.)	๑	๑	๑	๑	-	-	-	
<b>พนักงานจ้างทั่วไป</b>								
พนักงานดับเพลิง	๓	๓	๓	๓	-	-	-	
พนักงานดับเพลิง	๑	๑	๑	๑	-	-	-	ว่างเดิม ๑
พนักงานดับเพลิง	-	๑	๑	๑	+ ๑	-	-	กำหนดเพิ่ม ๑
พนักงานขับเครื่องจักรกลขนาดเบา	๑	๑	๑	๑	-	-	-	
<b>๖)งานนิติกร</b>								
นิติกร (ปก./ชก.)	๑	๑	๑	๑	-	-	-	
<b>๗)งานการเจ้าหน้าที่</b>								
นักทรัพยากรบุคคล (ปก./ชก.)	๑	๑	๑	๑	-	-	-	
<b>๘)งานทะเบียนราษฎร</b>								
นักจัดการงานทะเบียนและบัตร (ปก./ชก.)	๑	๑	๑	๑	-	-	-	



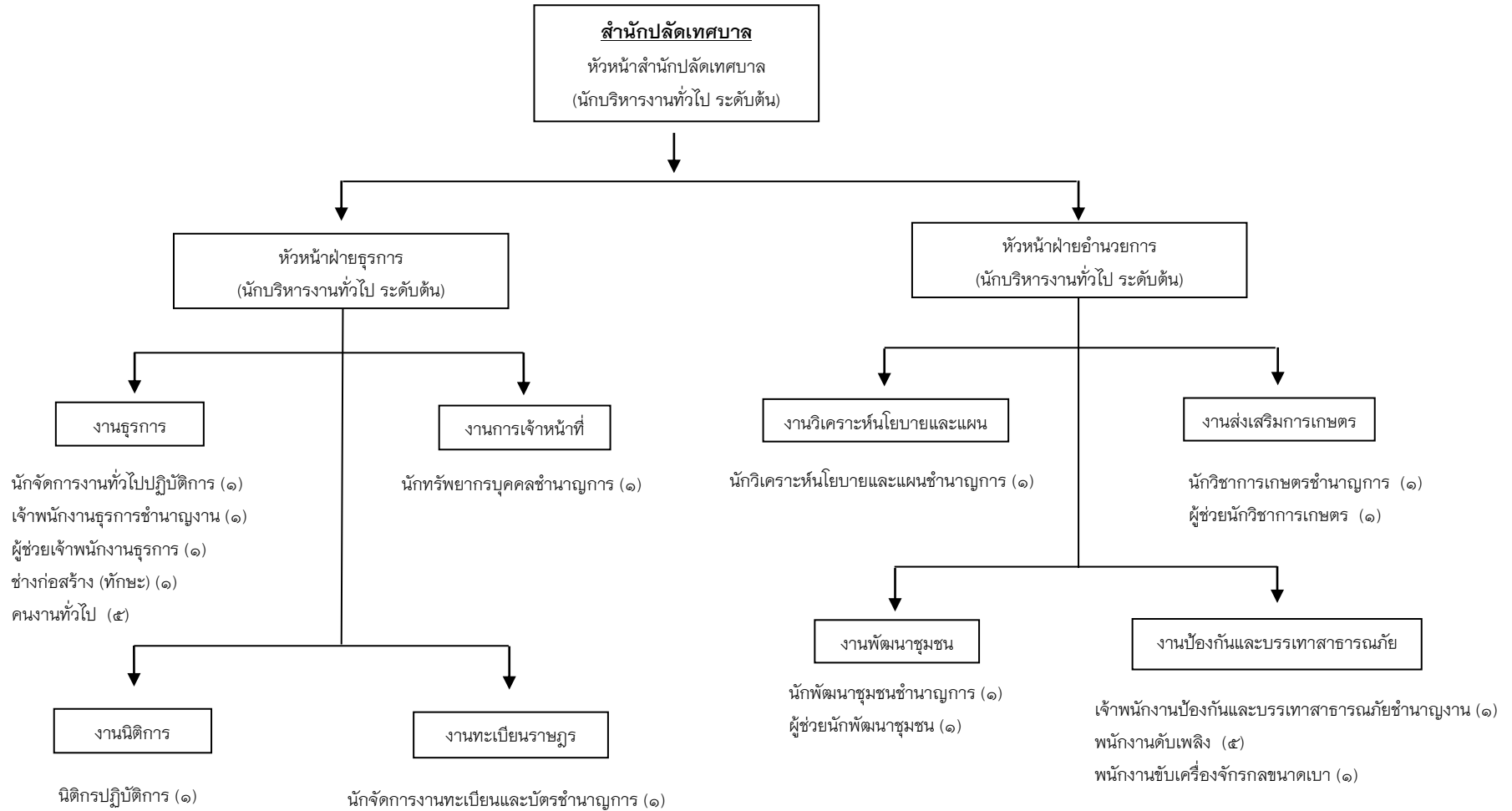
ส่วนราชการ	กรอบ อัตรา กำลัง เดิม	อัตราตำแหน่งที่คาดว่าจะต้อง ใช้ในช่วงระยะเวลา ๓ ปี ข้างหน้า			เพิ่ม/ลด			หมายเหตุ
		๒๕๖๑	๒๕๖๒	๒๕๖๓	๒๕๖๑	๒๕๖๒	๒๕๖๓	
<b>กองคลัง</b> ผู้อำนวยการกองคลัง (นักบริหารงานการคลัง ระดับกลาง ) หัวหน้าฝ่ายบริหารงานคลัง (นักบริหารงานการคลัง ระดับต้น ) หัวหน้าฝ่ายพัฒนารายได้ (นักบริหารงานการคลัง ระดับต้น) <b>๑)งานการเงินและบัญชี</b> นักวิชาการเงินและบัญชี (ปก./ชก.) <b>พนักงานจ้างตามภารกิจ</b> ผู้ช่วยเจ้าพนักงานธุรการ <b>๒)งานพัสดุและทรัพย์สิน</b> เจ้าพนักงานพัสดุ (ปง./ชง.) <b>๓)งานพัฒนารายได้</b> นักวิชาการจัดเก็บรายได้ (ปก./ชก.)	๑ ๑ ๑ ๑ ๑ ๑ ๑ ๑	๑ ๑ ๑ ๑ ๑ ๑ ๑ ๑	๑ ๑ ๑ ๑ ๑ ๑ ๑ ๑	๑ ๑ ๑ ๑ ๑ ๑ ๑ ๑	- - - - - - - -	- - - - - - - -	- - - - - - - -	ว่างเดิม
<b>กองช่าง</b> ผู้อำนวยการกองช่าง (นักบริหารงานช่าง ระดับต้น) <b>๑)งานสาธารณูปโภค</b> นายช่างโยธา (อาวุโส) <b>พนักงานจ้างตามภารกิจ</b> ผู้ช่วยนายช่างไฟฟ้า ผู้ช่วยนายช่างสำรวจ <b>๒)งานวิศวกรรม</b> นายช่างโยธา (อาวุโส.)	๑ ๑ ๑ ๑ ๑ ๑	๑ ๑ ๑ ๑ ๑ ๑	๑ ๑ ๑ ๑ ๑ ๑	๑ ๑ ๑ ๑ ๑ ๑	- - - - - -	- - - - - -	- - - - - -	ว่างเดิม
<b>กองสาธารณสุขและสิ่งแวดล้อม</b> ผู้อำนวยการกองสาธารณสุขและสิ่งแวดล้อม (นักบริหารงานสาธารณสุขและสิ่งแวดล้อม ระดับกลาง) <b>๑)งานสุขาภิบาลอนามัยสิ่งแวดล้อม</b> นักวิชาการสุขาภิบาล (ปก./ชก.) <b>พนักงานจ้างตามภารกิจ</b> ผู้ช่วยนักวิชาการสุขาภิบาล <b>๒)งานป้องกันและควบคุมโรคติดต่อ</b> นักวิชาการสาธารณสุข (ปก./ชก.) <b>พนักงานจ้างทั่วไป</b> คนงานทั่วไป	๑ ๑ ๑ ๑ ๑ ๑	๑ ๑ ๑ ๑ ๑ ๑	๑ ๑ ๑ ๑ ๑ ๑	๑ ๑ ๑ ๑ ๑ ๑	- - - - - -	- - - - - -	- - - - - -	
<b>กองการศึกษา</b> ผู้อำนวยการกองการศึกษา (นักบริหารงานการศึกษา ระดับต้น) หัวหน้าฝ่ายบริหารการศึกษา (นักบริหารงานการศึกษา ระดับต้น) <b>๑)งานส่งเสริมประเพณี ศิลปวัฒนธรรม</b> นักวิชาการศึกษา (ปก./ชก.) เจ้าพนักงานธุรการ (ปง./ชง.) <b>๒)งานการศึกษาปฐมวัย</b> เจ้าพนักงานพัสดุ (ปง./ชง.)	๑ ๑ ๑ ๑ ๑ ๑	๑ ๑ - ๑ ๑	๑ ๑ - ๑ ๑	๑ ๑ - ๑ ๑	- - -๑ - -	- - - - -	- - - - -	ยุบเลิก ว่างเดิม

ส่วนราชการ	กรอบ อัตรา กำลังเดิม	อัตราตำแหน่งที่คาดว่าจะต้อง ใช้ในช่วงระยะเวลา ๓ ปี ข้างหน้า			เพิ่ม/ลด			หมายเหตุ
		๒๕๖๑	๒๕๖๒	๒๕๖๓	๒๕๖๑	๒๕๖๒	๒๕๖๓	
<b>พนักงานจ้างตามภารกิจ</b>								
แม่ครัว (ทักษะ)	๑	๑	๑	๑	-	-	-	
<b>พนักงานครูเทศบาล</b>								
<b>สังกัดศูนย์พัฒนาเด็กเล็กเทศบาลตำบลเจดีย์แม่ครัว</b>								
ครู (คศ.๑)	๓	๓	๓	๓	-	-	-	
ครูผู้ดูแลเด็ก (ครูผู้ช่วย)	๕	๕	๕	๕	-	-	-	
<b>พนักงานจ้างตามภารกิจ</b>								
ผู้ดูแลเด็ก (ทักษะ)	๑๐	๑๐	๑๐	๑๐	-	-	-	
<b>พนักงานจ้างทั่วไป</b>								
ผู้ดูแลเด็ก	๒	๒	๒	๒	-	-	-	ว่างเดิม
<b>สังกัดโรงเรียนอนุบาลเทศบาลตำบลเจดีย์แม่ครัว</b>								
ผู้อำนวยการ (คศ.๓)	๑	๑	๑	๑	-	-	-	
ครู (คศ.๑)	๕	๕	๕	๕	-	-	-	
<b>พนักงานจ้างทั่วไป</b>								
ภารโรง	๑	๑	๑	๑	-	-	-	
<b>รวม</b>	<b>๗๘</b>	<b>๗๘</b>	<b>๗๘</b>	<b>๗๘</b>	<b>+๑/-๑</b>	<b>-</b>	<b>-</b>	

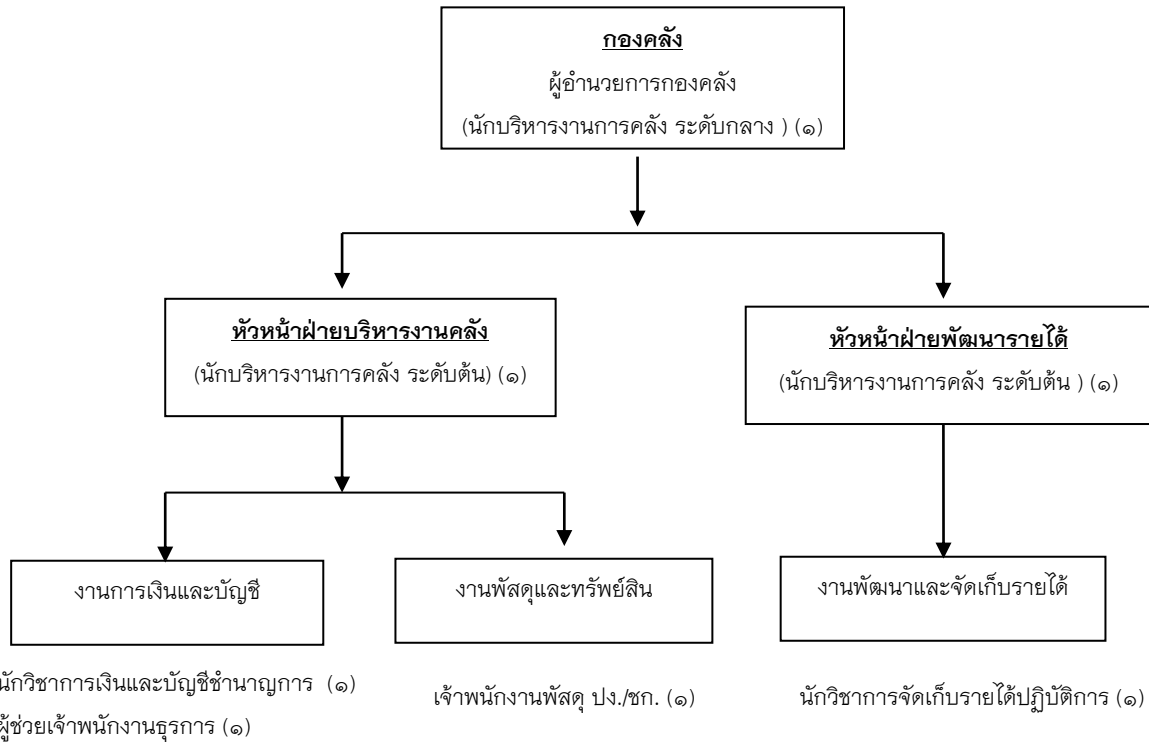
๑๐. แผนภูมิโครงสร้างการแบ่งส่วนราชการตามแผนอัตรากำลัง ๓ ปี (พ.ศ. ๒๕๖๑ - ๒๕๖๓)



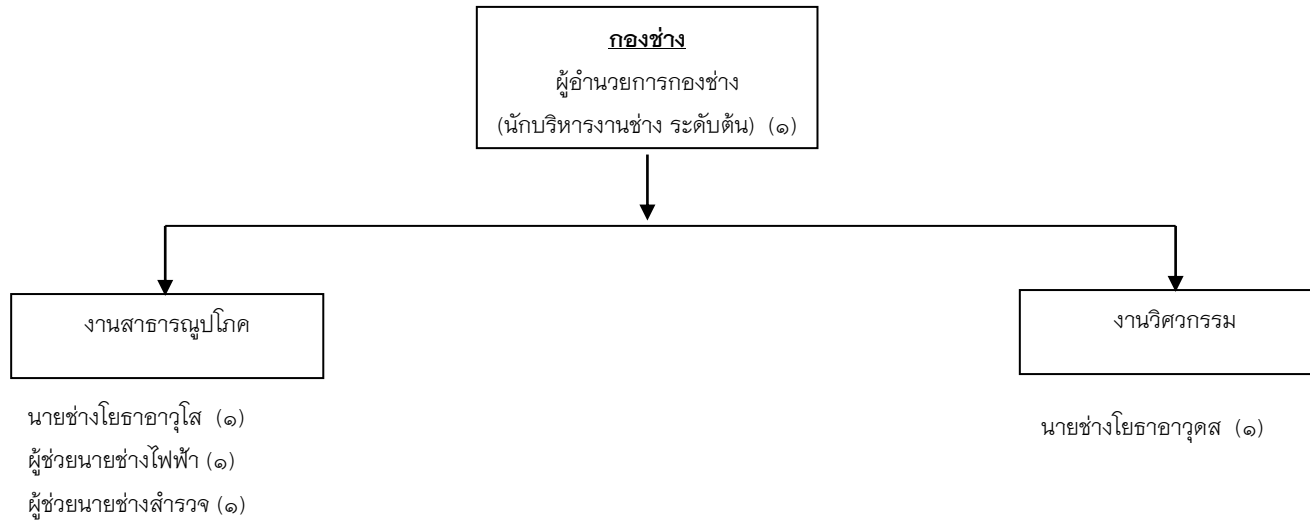
### โครงสร้างของสำนักปลัดเทศบาลตำบลเจดีย์แม่ครัว



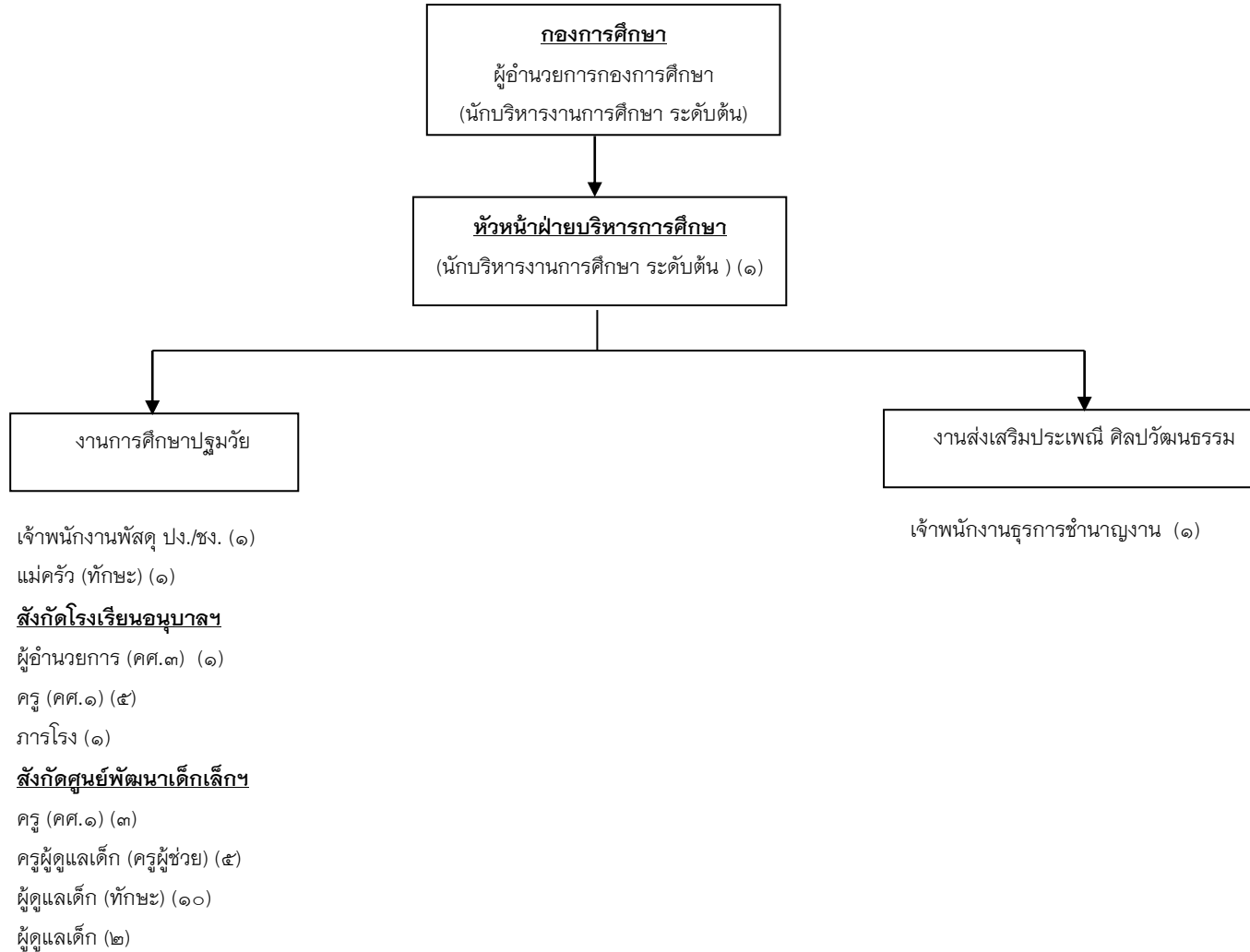
### โครงสร้างของกองคลัง



### โครงสร้างของกองช่าง



## โครงสร้างของกองการศึกษา



### โครงสร้างของกองสาธารณสุขและสิ่งแวดล้อม

